

**DIAGNOZA SYTUACJI SPOŁECZNO-  
GOSPODARCZEJ POWIATU  
ŚWIDWIŃSKIEGO**

**- ZAŁĄCZNIK NR 1**

**DO STRATEGII ROZWOJU POWIATU ŚWIDWIŃSKIEGO  
NA LATA 2014-2022  
Z PERSPEKTYWĄ NA LATA 2023 – 2027**

Świdwin, lipiec 2014 r.

## Spis treści

1.	WPROWADZENIE .....	3
2.	OGÓLNA CHARAKTERYSTYKA POWIATU ŚWIDWIŃSKIEGO .....	4
3.	ZASOBY NATURALNE.....	6
3.1.	Ukształtowanie powierzchni.....	6
3.2.	Zasoby wodne.....	7
3.3.	Surowce naturalne.....	10
3.4.	Gleby.....	10
3.5.	Lasy .....	12
3.6.	Powietrze .....	13
4.	WARUNKI PRZYRODNICZE .....	16
4.1.	Klimat.....	16
4.2.	Formy ochrony krajobrazu.....	16
4.3.	Działania proekologiczne .....	22
5.	LUDNOŚĆ .....	23
5.1.	Struktura demograficzna .....	23
5.2.	Rynek pracy .....	33
6.	INFRASTRUKTURA SPOŁECZNA.....	39
6.1.	Edukacja.....	39
6.2.	Ochrona zdrowia.....	47
6.3.	Opieka i pomoc społeczna .....	48
6.4.	Bezpieczeństwo publiczne.....	51
6.5.	Dziedzictwo kulturowe .....	54
6.6.	Kultura .....	54
6.7.	Turystyka.....	57
6.8.	Sport i rekreacja.....	59
6.9.	Zadania publiczne zlecane organizacjom pozarządowym .....	67
7.	INFRASTRUKTURA TECHNICZNA.....	70
7.1.	Budownictwo mieszkaniowe .....	70
7.2.	Zaopatrzenie w gaz .....	77
7.3.	Energetyka .....	78
8.	GOSPODARKA I POTENCJAŁ LOKALNEGO RYNKU .....	80
8.1.	Podmioty gospodarcze w gminie.....	80
8.2.	Rolnictwo i produkcja zwierzęca.....	84
9.	BUDŻET POWIATU .....	87

## **1. WPROWADZENIE**

Diagnoza sytuacji społeczno-gospodarczej powiatu świdwińskiego została sporządzona w głównej mierze w oparciu analizę danych będących w posiadaniu jednostek samorządu terytorialnego, gminnych i powiatowych jednostek budżetowych, ogólnodostępnych danych statystycznych (przede wszystkim z Głównego Urzędu Statystycznego). Dane porównawcze obejmują okres od 2008 do 2013. Z uwagi na występujące powiązania powiatu świdwińskiego z sąsiednimi powiatami oraz w celu lepszego zobrazowania sytuacji dla części danych dokonano porównania powiatu świdwińskiego z powiatami: białogardzkim, drawskim, łobeskim.

## 2. OGÓLNA CHARAKTERYSTYKA POWIATU ŚWIDWIŃSKIEGO

Powiat świdwiński, obejmuje większą część Wysoczyzny Łobeskiej, fragmenty równin: Nowogardzkiej, Gryfickiej i Białogardzkiej oraz północny skrawek Pojezierza Drawskiego. Powiat położony jest w centralnej części województwa zachodniopomorskiego (por. mapa nr 1) i stanowi 4,7% powierzchni województwa zachodniopomorskiego.

*Mapa 1. Położenie powiatu świdwińskiego*



Źródło: opracowanie własne.

Powiat świdwiński obejmuje obszar 1 093 km<sup>2</sup> i w 2013 roku zamieszkiwało go ogółem 48 582 osoby (44 osoby na 1 km<sup>2</sup>).<sup>1</sup> Siedzibą Powiatu jest miasto Świdwin.

<sup>1</sup> [http://www.stat.gov.pl/cps/rde/xbr/gus/l\\_powierzchnia\\_i\\_ludnosc\\_przekroj\\_terytorialny\\_2013.pdf](http://www.stat.gov.pl/cps/rde/xbr/gus/l_powierzchnia_i_ludnosc_przekroj_terytorialny_2013.pdf)

W skład powiatu świdwińskiego (por. mapa 2) wchodzi sześć gmin: cztery wiejskie, jedna miejsko-wiejska i jedna miejska, które obejmują łącznie 201 miejscowości:

- Gmina Brzeżno – 111 km<sup>2</sup>,
- Gmina Połczyn-Zdrój – 343 km<sup>2</sup>,
- Gmina Rąbino – 180 km<sup>2</sup>,
- Gmina Sławoborze – 189 km<sup>2</sup>,
- Miasto Świdwin – 23 km<sup>2</sup>,
- Gmina Świdwin – 247 km<sup>2</sup>.

*Mapa 2. Powiat świdwiński*



Źródło: opracowanie własne.

Gmina Świdwin obejmuje 23% powierzchni powiatu świdwińskiego, gmina Brzeżno 10%, gmina Rąbino 16%, gmina Sławoborze 17%, gmina Połczyn-Zdrój 31%.

W centrum powiatu świdwińskiego, nad rzeką Regą, znajduje się blisko 16 tysięczne miasto Świdwin, które istnieje od 1296 roku. W Świdwinie dużą rolę odgrywa, jedna z największych w tej części Polski, jednostka wojskowa – 21 Baza Lotnictwa Taktycznego. Do atutów miasta zalicza się bogatą historię i dobrze zachowane zabytki, a

także korzystne położenie – Świdwin znajduje się 55 kilometrów od Kołobrzegu, 70 kilometrów od Koszalina i 120 kilometrów od Szczecina oraz 240 kilometrów do Berlina. Z kolei Połczyn-Zdrój jest najstarszym na Pomorzu uzdrowiskiem. Skomunikowanie poszczególnych miejscowości powiatu zapewnia sieć dróg wojewódzkich – drogi wojewódzkie o nr 151, 152, 162, 163, 172, 173.

Powiat świdwiński to teren o charakterze rolniczo-leśnym.

### 3. ZASOBY NATURALNE

#### 3.1. Ukształtowanie powierzchni

Rzeźba terenu powiatu świdwińskiego została uformowana podczas ostatniego zlodowacenia, gdy 14 tys. lat temu lądolód skandynawski cofnął się i pozostawił po sobie bogactwo osadów. Cechą ukształtowanej powierzchni jest duża zmienność i różnorodność form geomorfologicznych, typowych dla krajobrazów młodoglacjalnych (por. tabela nr 1).

*Tabela 1. Główne elementy krajobrazu powiatu świdwińskiego*

Gminy	Główne elementy krajobrazu
Świdwin	wzgórza moreny czołowej pagórki kemowe i ozy wysoczyzna morenowa o rzeźbie falistej, lekko falistej i pagórkowatej równina sandrowa dolina rzeki Regi i Mołstowej zagłębienia wytopiskowe w obrębie wysoczyzn tereny leśne
Brzeżno	wysoczyzna moreny dennej równina sandrowa krajobraz pagórkowaty, pojezierny, poprzecinany dolinami i równinami akumulacyjnymi doliny rzek, jezior tereny leśne
Rąbino	wysoczyzna moreny dennej równina sandrowa ozy, kemy wzniesienia czołowomorenowe, dolina Mogilicy, krajobraz pagórkowaty i linie faliste tereny leśne
Sławoborze	wzgórza moreny czołowej kemy wysoczyzna moreny dennej „oczka" wytopiskowe.

	jeziora rynnowe pradolina równina sandrowa tereny leśne
Połczyn-Zdrój	wysokie wzgórza morenowe tereny leśne liczne jeziora krajobraz nazywany <i>Szwajcarią Połczyńską</i> .
Miasto Świdwin	położenie wśród wzgórz porośniętych łąkami i buczyną pomorską

Źródło: Opracowanie własne na podstawie danych zawartych w strategiach rozwoju poszczególnych gmin powiatu świdwińskiego.

Najwyższe wzniesienia powiatu świdwińskiego znajdują się na terenie gminy Połczyn-Zdrój: Wiatraczna Góra (203,2 m. n.p.m.) i Wola Góra (219,2 m. n.p.m.). Innymi wzniesieniami zlokalizowanymi na terenie Powiatu są również: Biały Zdrój (176,2 m. n.p.m.), Dębogóra (140,4 m. n.p.m.), Kołacza Góra (160 m. n.p.m.).

Teren powiatu świdwińskiego należy do czterech mezoregionów:

- centrum powiatu - Wysoczyzna Łobeska,
- południowa część gminy Połczyn-Zdrój i południowa część gminy Brzeżno - Pojezierze Drawskie,
- północna część gminy Rąbino - Równina Białogardzka,
- północna część gminy Sławoborze - Równina Gryficka.

### 3.2. Zasoby wodne

#### Wody podziemne

Teren powiatu świdwińskiego pokryty jest utworami czwartorzędowymi, których miąższość waha się od kilku do stu kilku metrów. Są to utwory lodowcowe, wodnolodowcowe lub rzeczne.

Wody podziemne wykorzystywane są dla potrzeb wodociągowych w zakresie zbiorowego zaopatrzenia ludności powiatu świdwińskiego w wodę. W większości są to wody znajdujące się w czwartorzędowym, plejstoceniowym i holoceniowym poziomie wodonośnym, zawarte w przepuszczalnych żwirach i piaskach.<sup>2</sup>

<sup>2</sup> Program Ochrony Środowiska dla Powiatu Świdwińskiego na lata 2012-2015 z perspektywą na lata 2016-2019, Zarząd Powiatu Świdwińskiego, lipiec 2012, s. 36-38.

## Wody powierzchniowe

Główną rzeką powiatu świdwińskiego jest Rega.<sup>3</sup> Na terenie powiatu świdwińskiego długość rzeki wynosi 58,38 km. Poza Regą do najdłuższych rzek powiatu należą Dębica, Mogilica, Wogra, Stara Rega.<sup>4</sup>

Poniżej przedstawione zostały najważniejszych rzeki powiatu świdwińskiego wraz z ich długością:

- Bukowa - 8 700 m,
- Brzeźniczka - 1 160 m,
- Czernica - 11 447 m,
- Dębica - 29 010 m,
- Drawa - 4 000 m
- Galbena - 8 920 m,
- Kanał Przybysław - 6 515 m,
- Kanał Rarwiński - 800 m,
- Kanał Słowieńsko - 8 850 m,
- Kłodawa - 6 000 m,
- Kokna - 5 815 m,
- M – 15 - 4 425 m,
- Miedznik - 156 m,
- Młynówka - 1 230 m,
- Mogilica - 43 185 m,
- Mołstowa - 5 900 m,
- Parsęta - 11 945 m,
- Pokrzywnica - 12 475 m,
- Rakowiec-Ceminko - 1 990 m,
- Rega - 58 388 m,
- Rzepczynka - 11 400 m,
- Stara Rega - 14 450 m,
- Świerznica - 10 000 m,

---

<sup>3</sup> Długość Regi, według różnych źródeł, wynosi od 167,8 km do 199 km. Tak znaczne różnice wynikają z tego, że rzeka jest bardzo kręta, często meandruje, a w związku z tym dokładne pomiary długości są utrudnione. Jest czwartą pod względem długości (po Wiśle, Odrze i Parsęcie) rzeką w Polsce, spośród tych, które uchodzą bezpośrednio do Morza Bałtyckiego. Źródło rzeki Regi znajduje się na wysokości 177,5 m n.p.m, ok. 0,3 km na południowy wschód od osady Imienko koło Bronowa w gminie Połczyn-Zdrój.

<sup>4</sup> *Program Ochrony Środowiska dla Powiatu Świdwińskiego...*, op. cit., s. 36-38.



- Topiel - 3 692 m,
- Wogra - 17 151 m.

### Wody stojące

Powiat świdwiński jest zasobny w naturalne zbiorniki wodne. Na terenie „Szwajcarii Połczyńskiej” znajduje się Dolina Pięciu Jezior (Górne, Okrągłe, Długie, Głębokie i Małe). Jest ona ścisłym rezerwatem przyrody Drawskiego Parku Krajobrazowego. Na terenie powiatu świdwińskiego, pod względem powierzchni i objętości wody, największe znaczenie mają następujące jeziora:

- Oparzno - 125,7 ha,
- Bystrzyno Wielkie - 108,0 ha,
- Klęckie - 101,5 ha,
- Bystrzyno Małe - 53,1 ha,
- Resko (Resko Górne) - 50,7 ha,
- Słonowice - 42 ha,
- Kołackie – 38,0 ha,
- Wilczkowo - 36 ha,
- Więclaw (Wiesław) - 30 ha,
- Brzeźno - 26 ha,
- Kłokowskie – 24,3 ha
- Lekowo - 23,9 ha,
- Gawroniec (Gawrończe) - 20,5 ha,
- Bukowiec – 17 ha,
- Pęczeryzno - 17 ha
- Barczaka - 9,9 ha,
- Długie - 9 ha,
- Jezierzyce - 8,6 ha,
- Głębokie – 8 ha,
- Zalew Sidłowo,
- Zalew Połczyński.

Wymienione wyżej jeziora to przede wszystkim jeziora rynnowe, zastoiskowe lub wytopiskowe, mające stosunkowo małą powierzchnię zlewni i zasilane głównie przez

wody podziemnie. Poza jeziorami specyficznym elementem sieci hydrologicznej Powiatu są sztuczne zbiorniki wodne (Zalew Połczyński, Zalew Sidłowo).<sup>5</sup>

### 3.3. Surowce naturalne

Na terenie powiatu świdwińskiego na niewielką skalę wydobywane są surowce naturalne (por. tabela 2). W przyszłości istnieje jednak możliwość rozwoju gospodarki opartej na wydobyciu oraz przetwórstwie surowców.<sup>6</sup>

Zgodnie z „Bilansem zasobów kopalin i wód podziemnych w Polsce wg stanu na 31.12.2011r.” opublikowanym przez Ministerstwo Środowiska, Państwowy Instytut Geologiczny, Państwowy Instytut Badawczy, na terenie powiatu świdwińskiego znajdowały się udokumentowane złoża kopalin, które zostały przedstawione w poniższej tabeli.

*Tabela 2. Surowce naturalne*

Rodzaj surowca	Lokalizacja i występowanie
Gaz ziemny	Ciechnowo, 2 złoża w m. Sławoborze
Ropa naftowa	Sławoborze
Torfy	Pęczeryno-Rynowo, Rusinowo,
Torfy z borowinami	Bronowo, Dziwogóra
Kreda jeziorna	Krosino-Mołstowo, Pęczeryno-Rynowo, Rusinowo,
Piaski i żwiry	Borkowo, Lepino, Ostrowąs, Sucha-działka 9/5,
złoża zawierające piasek ze żwirem	Kluczkowo, Kluczkowo dz.2/1, Kołacz, Lipce, Rąbino, 2 złoża w m. Słonowice, Smardzko
Piaski kwarcowe	Słonowice
Źródła solankowe, wody lecznicze i termalne	Połczyn-Zdrój

Źródło: Program Ochrony Środowiska dla Powiatu Świdwińskiego na lata 2012-2015 z perspektywą na lata 2016-2019, Zarząd Powiatu Świdwińskiego, lipiec 2012, s. 38.

### 3.4. Gleby

Teren powiatu świdwińskiego pokrywają utwory czwartorzędowe o miąższości do 200 m usytuowane na utworach trzeciorzędowych i starszych.

<sup>5</sup> ibidem.

<sup>6</sup> ibidem.

W powiecie świdwińskim jakość gleb w poszczególnych gminach jest zróżnicowana. Dominują gleby średnie i słabe. Najsłabsze gleby znajdują się w gminie Sławoborze. Średni wskaźnik bonitacji użytków rolnych wynosi 0,92.

Powiat świdwiński posiada korzystne warunki naturalne do produkcji rolniczej. Grunty orne zajmują powierzchnię 50 475 ha, co stanowi 85,1% powierzchni użytków rolnych. Sady natomiast zajmują 0,5% powierzchni użytków rolnych.<sup>7</sup>

**Tabela 3. Użytki rolne i sady**

	Areał (ha)	% powierzchni Powiatu
Użytki rolne	59 274	54,2
Sady	326	0,3

Źródło: Opracowanie na podstawie Program Ochrony Środowiska..., op. cit., s. 40.

Okręgowa Stacja Chemiczno-Rolnicza w Szczecinie przeprowadziła badania gleb pod kątem: odczynu pH, potrzeb wapnowania oraz zawartości w makroelementy: fosfor, potas i magnez. W zakresie odczynu i potrzeb wapnowania przebadano próbki z powierzchni 4 639,03 ha użytków rolnych. Z przeprowadzonych analiz w 2011 r. wynika, że:<sup>8</sup>

- 65% powierzchni gleb charakteryzuje odczyn bardzo kwaśny i kwaśny (zakwaszenie gleb);
- 41% gleb wymaga prowadzenia zabiegów z zakresu wapnowania;
- 21% gleb odznacza się wysoką i bardzo wysoką zawartością fosforu;
- 69% gleb odznacza się niską i bardzo niską zawartością potasu;
- 48% gleb charakteryzuje niska i bardzo niska zawartość magnezu.

Do naturalnych zagrożeń gleb na terenie powiatu świdwińskiego zalicza się procesy erozji wietrznej (deflacja) i wodnej (wymywanie, spłukiwanie), które wskutek

<sup>7</sup> ibidem, s. 40.

<sup>8</sup> Wyniki badań odczynu gleby za lata 2007-2010 w powiecie świdwińskim/ przez Okręgową Stację Chemiczno-Rolniczą w Szczecinie (cyt. za: ) Program Ochrony Środowiska..., op. cit., s. 41.

nieprzemysłanej działalności człowieka mogą ulec nasileniu powodując znaczne straty przyrodnicze i gospodarcze.<sup>9</sup>

### 3.5. Lasy

Główną formą użytkowania w powiecie świdwińskim są użytki rolne, chociaż lasy stanowią 36%. Ogólna powierzchnia lasów w 2013 r. wynosiła 39 274 ha. Wskaźnik ten jest wyższy od wskaźnika dla kraju, który wynosi 29%, jest również nieco wyższy niż średnia dla województwa zachodniopomorskiego (35,3%). W stosunku do pozostałych powiatów województwa analizowany obszar uplasował się na 9 miejscu.

*Tabela 4. Powierzchnia gruntów leśnych i lesistość na terenie powiatu świdwińskiego*

Jednostka	2013			
	Powierzchnia lasów [ha]	Grunty zadrzewione i zakrzewione [ha]	Grunty leśne, zadrzewienia i zakrzewienia – razem [ha]	Lesistość [%]
Gmina Brzeżno	3 088	110	3 198	28,0
Połczyn-Zdrój - miasto	38	2	40	5,2
Połczyn-Zdrój - wieś	12 854	557	13 411	38,1
Gmina Rąbino	6 770	202	6 972	37,7
Gmina Sławoborze	9 377	281	9 658	49,8
Miasto Świdwin	195	25	220	8,7
Gmina Świdwin	6 952	265	7 217	28,1
powiat świdwiński	39 274	1 442	4 0716	36,0

Źródło: Starostwo Powiatowe w Świdwinie

Lasy rozłożone są dość równomiernie. Największe kompleksy leśne występują w północno-zachodniej, północnej i wschodniej części powiatu. Najbardziej zalesioną gminą jest Gmina Sławoborze –49,8%, obszar wiejski Gminy Połczyn-Zdrój –38,1% i Gmina Rąbino – 37,7%. Najmniejszym zalesieniem charakteryzuje się Miasto Połczyn-Zdrój – 5%.

<sup>9</sup> Program Ochrony Środowiska..., op. cit., s. 41 i 47.

Wysokie wykorzystanie gruntów pod leśnictwo sprawia, że obok rolnictwa, sektor leśny, wraz z przetwórstwem leśnym, stanowi znaczącą gałąź gospodarki w tym regionie. W lasach dominują buczyny pomorskie, dąbrowy i brzeziny bagienne. Występują tu również monokultury drzew iglastych. Bogata, w wielu fragmentach nieprzetworzona przyroda sprawia, że teren ten stanowi dużą atrakcję dla turystów. Na terenie powiatu świdwińskiego lasy państwowe administrowane są przede wszystkim przez Nadleśnictwo Świdwin i Nadleśnictwo Połczyn oraz fragmentarycznie, na terenie Gminy Sławoborze, przez Nadleśnictwo Gościno i na terenie Gminy Rąbino przez Nadleśnictwo Białogard. Wszystkie nadleśnictwa położone w granicach powiatu świdwińskiego wchodzi w struktury Regionalnej Dyrekcji Lasów Państwowych w Szczecinku<sup>10</sup>.

### **3.6. Powietrze**

Stan zanieczyszczenia powietrza należy do jednego z najbardziej zmiennych stanów środowiska. Zależy, w znacznym stopniu, od chwilowych emisji, które pochodzą ze źródeł zlokalizowanych na terenie całego powiatu świdwińskiego.

W 2012 r. Wojewódzki Inspektorat Ochrony Środowiska w Szczecinie opracował ocenę roczną jakości powietrza w województwie zachodniopomorskim dotyczącą roku 2011. Ocena została wykonana w nowym układzie stref. W związku z transpozycją do prawa polskiego Dyrektywy 2008/50/WE Parlamentu Europejskiego i Rady z dnia 21 maja 2008 r. w sprawie jakości powietrza i czystszej powietrza dla Europy, przyjmuje się, że od stycznia 2011 r. dla wszystkich zanieczyszczeń uwzględnianych w ocenach jakości powietrza obowiązuje nowy podział kraju na strefy. W przypadku województwa zachodniopomorskiego wyróżniono trzy strefy: aglomeracja szczecińska, Miasto Koszalin oraz pozostały teren województwa stanowiący tzw. strefę zachodniopomorską. Roczna ocena jakości powietrza pozwoliła uzyskać informacje na temat stężeń: dwutlenku siarki, dwutlenku azotu, tlenku węgla, benzenu, pyłu zawieszonego PM10 oraz pyłu zawieszonego PM2,5, ołowiu, arsenu, kadmu, niklu, benzopirenu, ozonu docelowego i ozonu długoterminowego z uwzględnieniem kryteriów ochrony zdrowia.<sup>11</sup>

---

<sup>10</sup> *Program Ochrony Środowiska...*, op. cit., s. 43-44.

<sup>11</sup> *Program Ochrony Środowiska...*, op. cit., s. 43-44.

Wynikiem oceny dla wszystkich substancji podlegających ocenie na terenie strefy jest zaliczenie strefy do jednej z poniżej wymienionych klas:

- klasa A – jeżeli stężenia zanieczyszczeń nie przekraczają odpowiednio poziomów dopuszczalnych albo poziomów docelowych,
- klasa B – jeżeli stężenia zanieczyszczeń przekraczają poziomy dopuszczalny, lecz nie przekraczają poziomów dopuszczalnych, powiększonych o margines tolerancji,
- klasa C – jeżeli stężenia zanieczyszczeń przekraczają poziomy dopuszczalny, powiększone o margines tolerancji, a w przypadku gdy margines tolerancji nie jest określony – poziomy dopuszczalny, albo przekraczają poziomy docelowy.

W przypadku poziomów celów długoterminowych dla ozonu przyjęto następujące oznaczenie klas:

- klasa D1 – jeżeli stężenia ozonu nie przekraczają poziomu celu długoterminowego,
- klasa D2 – jeżeli stężenia ozonu przekraczają poziom celu długoterminowego.

Ocena jakości powietrza przeprowadzona z uwzględnieniem kryteriów ochrony zdrowia wykazała, iż we wszystkich strefach wystąpiły przekroczenia. W strefie zachodniopomorskiej, do której zalicza się powiat świdwiński wystąpiły przekroczenia stężenia średnio-dobowego dla pyłu zawieszonego PM10 i wartości docelowych benzopirenu. Strefie zachodniopomorskiej ze względu na stwierdzone przekroczenia dopuszczalnego poziomu substancji przypisano klasę C. Z przebiegu rocznej serii pomiarów odczytać można wyraźną sezonową zmienność stężeń pyłu (wyższe w okresie zimowym, niższe w sezonie letnim). Można więc przypuszczać, że powodem przekroczeń w sezonie grzewczym jest niska emisja z sektora komunalno-bytowego wpływająca na wyraźne pogorszenie warunków aerosanitarnych w miastach. W strefach zaliczonych do klasy C wymagane jest prowadzenie działań mających na celu osiągnięcie poziomów dopuszczalnych lub poziomów docelowych substancji w powietrzu, m.in. w ramach programu ochrony powietrza (POP) w odniesieniu do substancji i obszaru dla którego stwierdzono przekroczenia odpowiednich wartości

kryterialnych stężeń. W przypadku poziomu ozonu długoterminowego strefę zachodniopomorską zaliczono do klasy D2.<sup>12</sup>

Zestawienie wyników rocznej oceny jakości powietrza dla strefy zachodniopomorskiej, w tym powiatu świdwińskiego, przedstawiono w poniższej tabeli.

**Tabela 5. Klasyfikacja stref z uwzględnieniem kryteriów określonych w celu ochrony zdrowia w 2011 r**

Nazwa strefy	Symbol klasy strefy dla poszczególnych substancji												
	NO <sub>2</sub>	SO <sub>2</sub>	CO	C <sub>6</sub> H <sub>6</sub>	Pył PM <sub>2,5</sub>	Pył PM <sub>10</sub>	Ba/a/P	As	Cd	Ni	Pb	O <sub>3</sub> dc	O <sub>3</sub> dt
Strefa zachodniopomorska	A	A	A	A	A	C	C	A	A	A	A	A	D2

Źródło: WIOŚ Szczecin.

Wśród zanieczyszczeń powietrza wyróżnia się nie tylko: pyły, sadze, aerozole, gazy i pary, substancje aromatyczne (odory), ale także hałas, wibracje i promieniowanie elektromagnetyczne. Na terenie powiatu świdwińskiego nie stwierdza się przekroczeń dopuszczalnych poziomów hałasu i oddziaływań pól elektromagnetycznych.

W latach 2008-2012 emisja dwutlenku węgla wzrosła o 0,1 tys. t. (w 2012 roku 17,9 tys. t. i stanowiła 99,1 % ogólnej emisji zanieczyszczeń gazowych).<sup>13</sup>

Na obszarze powiatu świdwińskiego zlokalizowane jest lotnisko wojskowe w Świdwinie. Jednak ze względu na to, że nie przeprowadza powyżej 50 000 operacji lotniczych (startów i lądowań) rocznie, nie ma obowiązku sporządzenia mapy akustycznej.<sup>14</sup>

<sup>12</sup> ibidem, s. 44.

<sup>13</sup> Dane GUS.

<sup>14</sup> Program Ochrony Środowiska..., op. cit., s. 46-47.

## **4. WARUNKI PRZYRODNICZE**

### **4.1. Klimat**

Klimat powiatu świdwińskiego ma charakter przejściowy pomiędzy klimatem morskim a kontynentalnym. W północnej części powiatu występuje klimat morski, a w części centralnej i południowej cechy klimatu kontynentalnego. Okres wegetacyjny trwa od 5 kwietnia i kończy się w listopadzie.<sup>15</sup>

Zróżnicowane warunki klimatyczne powiatu świdwińskiego wynikają z jego położenia w trzech krainach klimatycznych:<sup>16</sup>

- część północna należy do krainy II obejmującą Krainę Gryficko-Białogardzką,
- część środkowa należy do krainy III do Pasu Północnego Pojezierza Pomorskiego,
- część południowa należy do krainy V w Pasie Środkowego Pojezierza Pomorskiego.

Najwięcej opadów notuje się w środkowej części Powiatu (do 800 mm), w pozostałych częściach suma opadów wynosi 550-650 mm.<sup>17</sup>

### **4.2. Formy ochrony krajobrazu**

Zgodnie z obowiązującym w Polsce prawem ochrona przyrody regulowana jest przepisami ustawy z dnia 16 kwietnia 2004 r. o ochronie przyrody (Dz. U. z 2009 r. Nr 151, poz. 1220, z późn. zm.). W jej rozumieniu ochrona przyrody polega na zachowaniu, zrównoważonym użytkowaniu oraz odnawianiu zasobów, tworów i składników przyrody:

- dziko występujących roślin, zwierząt i grzybów,
- roślin, zwierząt i grzybów objętych ochroną gatunkową,
- zwierząt prowadzących wędrowny tryb życia,
- siedlisk przyrodniczych,
- siedlisk roślin, zwierząt i grzybów zagrożonych wyginięciem, rzadkich i chronionych,

---

<sup>15</sup> ibidem, s. 15.

<sup>16</sup> ibidem.

<sup>17</sup> ibidem.



- tworów przyrody żywej i nieożywionej oraz kopalnych szczątków roślin i zwierząt,
- krajobrazu,
- zieleni w miastach i na wsiach,
- zadrzewień.

Cennym walorem krajobrazu powiatu świdwińskiego są: park krajobrazowy, obszar chronionego krajobrazu, rezerwaty przyrody, użytki ekologiczne, zespoły przyrodniczo-krajobrazowe, liczne pomniki przyrody oraz obszary NATURA 2000<sup>18</sup>.

Powierzchnia obszarów prawnie chronionej przyrody stanowi ok. 14% powierzchni powiatu świdwińskiego. Największym udziałem obszarów prawnie chronionych odznaczają się gminy: Połczyn-Zdrój (38,9%), Brzeźno (5,6%), Gmina Świdwin (5,5%).<sup>19</sup>

Na terenie powiatu świdwińskiego występuje Drawski Park Krajobrazowy, który obejmuje najcenniejsze tereny Pojezierza Drawskiego, w tym również obszar tzw. Szwajcarii Połczyńskiej, wyróżniający się urozmaiconą rzeźbą terenu, licznymi jeziorami (Dolina Pięciu Jezior) i doliną górnej Drawy.

Na obszarze Powiatu znajduje się Obszar Chronionego Krajobrazu „Pojezierze Drawskie”, obejmujący swym zasięgiem fragment Gminy Połczyn-Zdrój. Dominują tu lasy mieszane i bagienne oraz znajdują się fragmenty Pojezierza Drawskiego charakteryzujące się naturalnym krajobrazem polodowcowym.

Na terenie powiatu znajdują się dwa rezerwaty przyrody: Dolina Pięciu Jezior oraz Torfowisko Toporzyk. Dolina Pięciu Jezior obejmuje głęboką dolinę polodowcową długości ok. 4 km i ciąg niewielkich rynnowych jezior (Jeziora: Krzywe, Krąg, Długie, Głębokie, Małe) połączonych ekosystemem źródłowym rzeki Drawy. Torfowisko Toporzyk to torfowisko wysokie z różnorodnymi siedliskami, z licznymi rzadkimi i chronionymi gatunkami roślin naczyniowych, leżące w niecce otoczonej wzgórzami morenowymi.<sup>20</sup>

Użytki ekologiczne na terenie powiatu, z podziałem na poszczególne gminy zostały przedstawione w poniższej tabeli.

<sup>18</sup> *Program Ochrony Środowiska...*, op. cit., s. 32-42.

<sup>19</sup> *ibidem*, s. 32.

<sup>20</sup> *ibidem*.

**Tabela 6. Użytki ekologiczne**

<b>gmina</b>	<b>Użytek ekologiczny</b>
Brzeżno	▪ „Bagno”
Połczyn-Zdrój	▪ 109 użytków ekologicznych o łącznej powierzchni 138,83 ha. Są to m.in. tereny śródleśne, bagna, zalane łąki, tereny zalewowe rzeki Parsęty.
Rąbino	▪ 51 użytków ekologicznych, które obejmują głównie fitocenozy torfowiskowe, szuwarowe, wodne i leśne.
Sławoborze	▪ bagna o powierzchni 2,37 ha w leśnictwie Nowy Dwór ▪ bagna o powierzchni 4,87 ha w leśnictwie Sidłowo, ▪ bór mieszany o powierzchni 0,40 ha w leśnictwie Krzecko.
Świdwin	▪ „Bystrzyno Wielkie” ▪ „Rusinowskie Łozowisko”

Źródło: Opracowanie własne na podstawie: Program Ochrony Środowiska..., op. cit., s. 36-37.

Na terenie powiatu świdwińskiego znajduje się zespół przyrodniczo-krajobrazowy „Karsibór”, który obejmuje powierzchnię 571,89 ha obszarów leśnych. Celem ochrony jest zachowanie wysokich wartości ekologicznych, biocenotycznych i unikatowych walorów przyrodniczych reprezentowanych przez liczne zbiorowiska bagienne i wszystkie typy torfowisk.<sup>21</sup>

Na obszarze powiatu świdwińskiego znajdują się liczne pomniki przyrody (por. tabela 7):

- Gmina Brzeżno – 8 sztuk,
- Gmina Połczyn-Zdrój – 76 sztuk,
- Gmina Rąbino – 12 sztuk,
- Gmina Sławoborze – 11 sztuk,
- Miasto Świdwin – 4 sztuki,
- Gmina Świdwin – 31 sztuk.

**Tabela 7. Wykaz pomników przyrody na terenie powiatu świdwińskiego**

<b>Nazwa obiektu</b>	<b>Miejscowość</b>
<b>GMINA BRZEZNO</b>	
grupa drzew: 2 lipy drobnolistne obw. 400 i 370cm, 6 jesionów wyniosłych obw. 150 – 240cm, kasztanowiec zwyczajny obw. 220cm,	Pęczeryno
grupa drzew: klon zwyczajny obw. 400cm, 12 świerków pospolitych obw. 90 – 140cm,	Więclaw
grupa drzew: 22 lipy drobnolistne obw. 150 – 240 cm,	Pótlchleb
dąb szypułkowy obw. 5m,	Wilczkowo
dąb szypułkowy obw. 6,3m	Karsibór
dąb szypułkowy obw. 5,3m wys. 30m	Karsibór
sosna pospolita obw. 3m	Karsibór
jesion wyniosły Jan	Przyrzecze Grądzkie
<b>GMINA POŁCZYN-ZDRÓJ</b>	

<sup>21</sup> ibidem.

sosna zwyczajna, obwód 390 cm, wysokość 25 m	Bolkowo
dąb szypułkowy; obwód 610 cm, wysokość 28 m	Bolkowo
dąb szypułkowy, obwód 560 cm	Dziwogóra
dąb szypułkowy, obwód 600 cm	Dziwogóra
grupa drzew: 2 jesiony wyniosłe, obwód 315 i 270 cm, wysokość 27 m, lipa drobnolistna obwód 335 cm, wysokość 27 m	Ogartówko
dąb szypułkowy, obwód 430 cm, wysokość 27 m	Ogartowo
2 głazy narzutowe – granit, obwód 560 i 700 cm, wysokość 1,0 i 1,2 m, zagłębione w wodzie	Toporzyk
7 okazów bluszczu pospolitego, forma kwitnąca, obwód 6 – 10 cm, wysokość 5 - 6 m	Połczyn-Zdrój
dąb szypułkowy, obwód 380 cm, wysokość 18 m	Ogartowo
dąb szypułkowy, obwód 462 cm, wysokość 25 m	Popielewko
dąb szypułkowy, obwód 425 cm, wysokość 24 m	Popielewko
4 dęby szypułkowe, obwód 410, 380, 570, 510 cm, wysokość 25 – 25 m	Popielewko
3 dęby szypułkowe, obwód 485, 498, 565 cm, wysokość 26 m	Popielewko
dąb szypułkowy, obwód 378 cm, wysokość 22 m	Ostrowąs
dąb szypułkowy, obwód 406 cm, wysokość 25 m	Popielewko
dąb szypułkowy, obwód 410 cm, wysokość 25 m	Popielewko
2 klony zwyczajne, obwód 320 i 342 cm, wysokość 19 i 23 m	Popielewko, Popielewo
skupienie sosny zwyczajnej - 4 sztuki o obwodach 380 cm, 315 cm, 350 cm, 370 cm i o wysokościach 24 m, 23 m, 20 m i 22 m	Popielewo
3 klony zwyczajne, obwód 250 – 270 cm, wysokość 18 – 19 m	Popielewo
sosna zwyczajna, obwód 360 cm, wysokość 25 m	Popielewo
buk zwyczajny, obwód 400 cm, wysokość 35 m	Brusno
dąb szypułkowy – obwód 430 cm, wysokość 22 m	Brusno
dąb szypułkowy, obwód 300 cm, wysokość 20 m	Popielewo
dąb szypułkowy, obwód 550 cm, wysokość 22 m ; buk zwyczajny, obwód 450 cm, wysokość 25 m	Brusno
buk zwyczajny - obwód 335 cm, wysokość 23 m	Brusno
klon jawor - obwód 320 cm, wysokość 23 m	Brusno
grupa drzew: brzoza brodawkowata, obwód 205 cm, wysokość 22 m, 2 dęby szypułkowe, obwód 290 i 330 cm, wysokość 22 m, buk zwyczajny, obwód 360 cm, wysokość 23 m	Brusno
lipa drobnolistna, obwód 340 cm, wysokość 23 m	Ogrodno
dąb szypułkowy, obwód 380 cm, wysokość 27 m	Ogrodno
dąb szypułkowy, obwód 565 cm, wysokość 26 m	Jelonki
dąb szypułkowy, obwód 396 cm, wysokość 24 m	Jelonki
lipa drobnolistna, obwód 317 cm, wysokość 14 m	Brusno
jesion wyniosły, obwód 396 cm, wysokość 22 m	Kocury
cyprysik Lawsona - obwód u podstawy 314 cm, wysokość 17 m; cyprysik groszkowy - obwód u podstawy 140 cm, wysokość 13 m	Toporzyk
dąb szypułkowy obwód 584 cm, wysokość 24 m	Gawroniec
grupa drzew: 5 buków zwyczajnych, obwód 340, 405, 354, 370, 443 cm, wysokość 26 m	Gawroniec
2 dęby szypułkowe, obwód 450 i 425 cm, wysokość 25 m	Gawroniec
grupa drzew: 3 dęby szypułkowe, obwód 500, 413, 427 cm, wysokość 24, 23, 22 m, 1 klon zwyczajny, obwód 377 cm, wysokość 20 m	Gawroniec
2 buki zwyczajne, obwód 492 i 491 cm, wysokość 23 i 25 m	Gawroniec
dąb szypułkowy, obwód 450 cm, wysokość 23 m	Gawroniec
świerk pospolity, obwód 353 cm, wysokość 26 m	Gawroniec
2 dęby szypułkowe, obwód 400 i 411 cm, wysokość 26 m	Słowianki

dąb szypułkowy, obwód 542 cm, wysokość 27 m	Słowianki
dąb szypułkowy, obwód 405 cm, wysokość 24 m	Słowianki
klon zwyczajny, obwód 342 cm, wysokość 22 m	Słowianki
aleja: 33 sztuki lip drobnolistnych; 30 sztuk klonów zwyczajnych; 26 sztuk dębów szypułkowych; 18 sztuk klonów jaworów; 3 sztuki brzoź brodawkowatych; 4 sztuki buków zwyczajnych; 1 jesion wyniosły; obwód 70 – 550 cm, wysokość 15 – 27 m	Brusno
aleja: 64 szt. graby pospolite ok. 60 m długości, 2 buki zwyczajne, wysokość 15 – 17 m obwód 45 – 150 cm	Kłokowo
2 bluszcze pospolite, obwód 30 i 9 cm, wysokość 10 – 15 m	Kłokowo
klon zwyczajny, obwód 315 cm, wysokość 26 m	Toporzyk
bluszcz pospolity, forma kwitnąca, wysokość 8 m	Czarnkowie
głaz narzutowy, obwód 7,4 mb, wysokość 0,8 mb	Połczyn-Zdrój
3 dęby szypułkowe, obwód 330, 340, 345 cm, wysokość 22 - 25 m	Gawroniec
grupa drzew: 13 buków zwyczajnych, 1 grab pospolity, 1 dąb szypułkowy, obwód 220 – 450 cm, wysokość 12 – 25 m	Gawroniec
2 graby pospolite, obwód 200 i 215 cm, wysokość 10 – 12 m	Gawroniec
buk zwyczajny, obwód 440 cm, wysokość 28 m	Słowianki
grab pospolity, obwód 220 cm, wysokość 15 m	Słowianki
buk zwyczajny, obwód 580 cm, wysokość 25 m	Słowianki
aleja: 78 klonów zwyczajnych, 22 kasztanowce zwyczajne, 19 dębów szypułkowych, 16 lip drobnolistnych, 12 brzoź brodawkowatych, 11 buków zwyczajnych, 6 grabów pospolitych, 2 modrzewie europejskie, 2 topole czarne, 1 jesion wyniosły, 1 dąb czerwony	Gawroniec
dąb szypułkowy - obwód 430 cm, wysokość 22 m	Brusno
2 lipy drobnolistne o obwodach 560 i 460 cm, o wysokościach 20 i 23 m,	Brusno
buk zwyczajny - obwód 335 cm, wysokość 26 m;	Brusno
2 buki zwyczajne o obwodach 320 i 317 cm, wysokości 24 i 25 m,	Brusno
buk zwyczajny - obwód 445 cm, wysokość 25 m;	Brusno
buk zwyczajny - obwód 370 cm, wysokość 26 m;	Gaworkowo
dąb szypułkowy - obwód 606 cm	Redło
dąb szypułkowy - obwód 406 cm	Połczyn-Zdrój
dąb szypułkowy - obwód 389 cm	Połczyn-Zdrój
wiąz - obwód 368 cm	Połczyn-Zdrój
buk zwyczajny - obwód 418 cm	Dziwogóra
dąb szypułkowy - obwód 462 cm	Połczyńska
dąb szypułkowy - obwód 440 cm	OstreBardo
grupa trzech buków zwyczajnych o obwodach: 290, 350 i 450 cm	Kołacz
dąb szypułkowy - obwód 410 cm	Zaborze
głaz narzutowy o obwodzie 550 cm i wysokości 80 cm	Lipno
głaz narzutowy o obwodzie 500 cm i wysokości 80 cm	Lipno
dąb szypułkowy - obwód 501 cm	Rzęsna
<b>GMINA RĄBINO</b>	
2 dęby szypułkowe	m. Rzecino
Głaz narzutowy	m. Kłodzino
Dąb szypułkowy	na skrzyżowaniu dróg przed m. Grężino
Buk zwyczajny	Świerznica
Buk zwyczajny	Lipie
Głaz narzutowy	Nadl. Białogard oddz.321 d

Dąb szypułkowy	Rzecino
Lipa drobnolistna	Stare Ludzicko
2 dęby szypułkowe	Rzucino
Dąb szypułkowy	Świerznica
<b>GMINA SŁAWOBORZE</b>	
buk zwyczajny odmiana czerwonolistna obw. 400cm	Krzecko
głaz narzutowy obwód 10mb, wysokość 1,6mb	Krzecko
głaz narzutowy obwód 14,2mb, wys. ponad ziemią 1,8mb	Podwilcze
głaz narzutowy obwód 11,1mb, wysokość ponad ziemią 1,7mb	Zagrody
dąb szypułkowy obw. 425 cm, wys. 36 m	Jastrzębniki
dąb szypułkowy obw. 430 cm, wys. 36 m	Jastrzębniki
dąb szypułkowy obw. 670 cm, wys. 32 m	Ciechnowo
dąb szypułkowy obw. 380 cm, wys. 35 m	Sobiemirowo
dąb szypułkowy obw. 550 cm, wys. 37 m	Słowieńsko
dąb szypułkowy obw. 420 cm, wys. 33 m	Powalice
dąb szypułkowy obw. 510 cm, wys. 30 m	Leśnictwo Krzecko
<b>GMINA ŚWIDWIN</b>	
jesion wyniosły, obw.655cm,	Rusinowo
grupa drzew: jesion wyniosły obw. 700cm, dąb szypułkowy obw. 570cm, 2 dęby szypułkowe obw. 425 i 660cm	Lekowo
dąb szypułkowy obw. 470 cm.	Lekowo
dąb szypułkowy obw. 850 cm,	Lekowo
dąb szypułkowy obw. 495cm	Lekowo
grupa drzew: buk zwyczajny obw. 510 cm, buk zwyczajny – 3 pniowy obwody: 250,260,260 cm, daglezja zielona obw.415cm	Lekowo
2 dęby szypułkowe obw. 460 i 615cm	Lekowo
dąb szypułkowy obw. 550cm	Kłępczewo
dąb szypułkowy obw.540cm	Kłępczewo
dąb szypułkowy obw. 550cm	Kłępczewo
dąb szypułkowy obw. 445cm	Kłępczewo
dąb szypułkowy obw. 410 cm,	Kłępczewo
dąb szypułkowy obw.520 cm	Oparzno
Dąb szypułkowy obw. 410 wys. 18 m	Lekowo
dąb szypułkowy obw. 6,2m	Sława
wiąz szypułkowy obw. 4,5m	Smardzko
2 dęby szypułkowe obw. 5 i 5,2m	Rusinowo
dąb szypułkowy obw. 4,3m	Rusinowo
dąb szypułkowy obw. 5,3m	Bystrzyna
2 dęby szypułkowe obw. 4,4 i 5,2m	Rogalino
dąb szypułkowy obw. 5,4m	Bierzwnica
dąb szypułkowy obw. 6,4m	Bierzwnica
dąb szypułkowy obw. 5,1m	Bierzwnica
dąb szypułkowy obw.4,1m	Lekowo
jesion wyniosły obw. 3,7m	Lekowo
dąb szypułkowy obw. 6,4m	Lekowo
dąb szypułkowy obw. 5,8m	Lekowo
2 daglezje obw. 5,2 i 4,2m	Lekowo
2 dęby szypułkowe obw.9,2 i 3,8m	Lekowo
3 dęby szypułkowe obw. 5,4m, 5,2m, 6,2m	Rycerzewko
<b>MIASTO ŚWIDWIN</b>	
Klon zwyczajny obw. 333 cm, wys. 20 m	Teren Miejskiego Zespołu Szkół w Świdwinie, ul. Kościuszki 28
Dąb szypułkowy obw. 386 cm, wys. 20 m	Teren Miejskiego Zespołu Szkół w Świdwinie, ul. Kościuszki 28
Lipa drobnolistna (6 sztuk)	ul. Połczyńska
Wierzba krucha obw. 406 cm, wys. 20 m	Nad brzegiem rz. Regi ul. Łokietka

Źródło: Opracowanie własne na podstawie: Program Ochrony Środowiska..., op. cit., załącznik nr 1 oraz danych własnych Urzędów Gmin.

W powiecie świdwińskim znajdują się następujące obszary NATURA 2000 (por. tabela nr 8).

**Tabela 8. Obszary NATURA 2000**

Kod	Nazwa obszaru	Powierzchnia (ha)
PLH320061	Bystrzyno	893,7
PLH320007	Dorzecze Parsęty	27 710,4
PLH320049	Dorzecze Regi (dawniej Dolina Regi)	14 827,8
PLH320039	Jeziora Czaplneckie	31 949,3
PLH320043	Karsibórz Świdwiński	588,0
PLB320019	Ostoja Drawska	153 906,1
PLH320065	Torfowisko Poradz	567,5

Źródło: <http://www.obszary.natura2000.org.pl>

Podstawą prawną tworzenia sieci Natura 2000 jest dyrektywa Parlamentu Europejskiego i Rady Unii Europejskiej 2009/147/WE z dnia 30 listopada 2009 r. w sprawie ochrony dzikich ptaków i dyrektywa Rady 92/43/EWG z dnia 21 maja 1992 roku w sprawie ochrony siedlisk przyrodniczych oraz dzikiej fauny i flory, które zostały transponowane do polskiego prawa, głównie do ustawy z dnia 16 kwietnia 2004 r. o ochronie przyrody.

#### **4.3. Działania proekologiczne**

Na terenie powiatu świdwińskiego planowane są następujące przedsięwzięcia wpływające na poprawę stanu środowiska naturalnego w perspektywie do 2020 roku:

- w zakresie spełnienia wymagań prawnych dotyczących jakości powietrza poprzez ograniczenie emisji ze źródeł powierzchniowych, liniowych i punktowych:
  - zmiana systemu ogrzewania na bardziej efektywny ekologicznie i energetycznie, w tym wymiana ogrzewania węglowego na gazowe, olejowe lub inne bardziej ekologiczne,
  - działania termomodernizacyjne,

- zintensyfikowanie ruchu rowerowego poprzez likwidację barier technicznych i tworzenie nowych ścieżek rowerowych,
- w zakresie zwiększenia wykorzystania odnawialnych źródeł energii:
  - wdrażanie projektów z zastosowaniem odnawialnych i alternatywnych źródeł energii (instalacja kolektorów słonecznych, ogniw fotowoltaicznych, pomp ciepła, budowa elektrowni wiatrowych).
- W zakresie zmniejszenia zużycia energii elektrycznej:
  - wymiana oświetlenia w budynkach użyteczności publicznej na energooszczędne.

## **5. LUDNOŚĆ**

### **5.1. Struktura demograficzna**

W 2013 roku, według danych GUS, w powiecie świdwińskim mieszkało ogółem 48 582 osób - w tym 24 594 kobiet i 23 988 mężczyzn. Ponad połowa ludności powiatu świdwińskiego skupiona jest w dwóch ośrodkach miejskich – w Świdwinie i Połczynie-Zdroju.

**Tabela 9. Ludność zamieszkała w gminach powiatu świdwińskiego (stan na dzień 31.12)**

	2008	2009	2010	2011	2012	2013
Gmina Brzeżno	2 772	2 798	2 924	2 902	2 906	2 880
Gmina Rąbino	3 891	3 844	3 897	3 864	3 840	3 836
Gmina Sławoborze	4 287	4 262	4 283	4 253	4 241	4 215
Gmina Połczyn-Zdrój	15 859	15 867	16 210	16 062	15 970	15 813
Miasto Świdwin	15 622	15 539	15 935	15 898	15 798	15 725
Gmina Świdwin	6 140	6 160	6 197	6 202	6 145	6 113
powiat świdwiński	48 571	48 470	49 446	49 181	48 900	48 582

Źródło: Dane GUS.

Powiat świdwiński, na tle województwa zachodniopomorskiego, należy do słabo zaludnionych (przeciętne zaludnienie w województwie zachodniopomorskim wynosi 75 osób/km<sup>2</sup>). Najslabiej zaludniona jest Gmina Sławoborze, natomiast najwyższy stopień zaludnienia występuje w Świdwinie. Z porównania powiatu świdwińskiego z sąsiadującymi powiatami: białogardzkim, drawskim i łobeskim wynika, że największa gęstość zaludnienia występuje w powiecie białogardzkim (58 osób na 1 km<sup>2</sup>), najmniejsza natomiast w powiecie drawskim (por. tabela 10).

**Tabela 10. Gęstość zaludnienia (ludność na 1 km<sup>2</sup>)**

	2008	2009	2010	2011	2012	2013
Gmina Brzeżno	25	25	26	26	26	26
Gmina Połczyn-Zdrój	46	46	47	47	46	46
Gmina Rąbino	22	21	22	22	21	21
Gmina Sławoborze	23	23	23	23	22	22
Miasto Świdwin	698	694	712	710	706	703
Gmina Świdwin	25	25	25	25	25	25
powiat świdwiński	44	44	45	45	45	44
powiat białogardzki	57	57	59	58	58	58
powiat drawski	33	33	33	33	33	33
powiat łobeski	36	36	36	36	36	36
województwo zachodniopomorskie	74	74	75	75	75	75
Polska	122	122	123	123	123	123

Źródło: Opracowanie własne na podstawie danych GUS.

Ocena sytuacji demograficznej (struktura wiekowa, płeć, przyrost naturalny, migracje) jest ważnym czynnikiem określającym kierunki rozwoju powiatu, ponieważ mieszkańcy warunkują zarówno możliwości, jak i potrzeby rozwoju lokalnego. W powiecie świdwińskim występuje niewielka przewaga kobiet w liczbie mieszkańców. Ogólna liczba mieszkańców faktycznie zamieszkałych w powiecie świdwińskim wynosiła w 2013 roku 48 582, z czego 24 594 stanowiły kobiety i 23 988 mężczyźni. W powiecie świdwińskim na 100 mężczyzn przypadają 103 kobiety. Podobna sytuacja



występuje w powiecie łobeskim, białogardzkim i drawskim. W całym województwie zachodniopomorskim na 100 mężczyzn przypada 105 kobiet, w Polsce wskaźnik jest wyższy i wynosi 107.

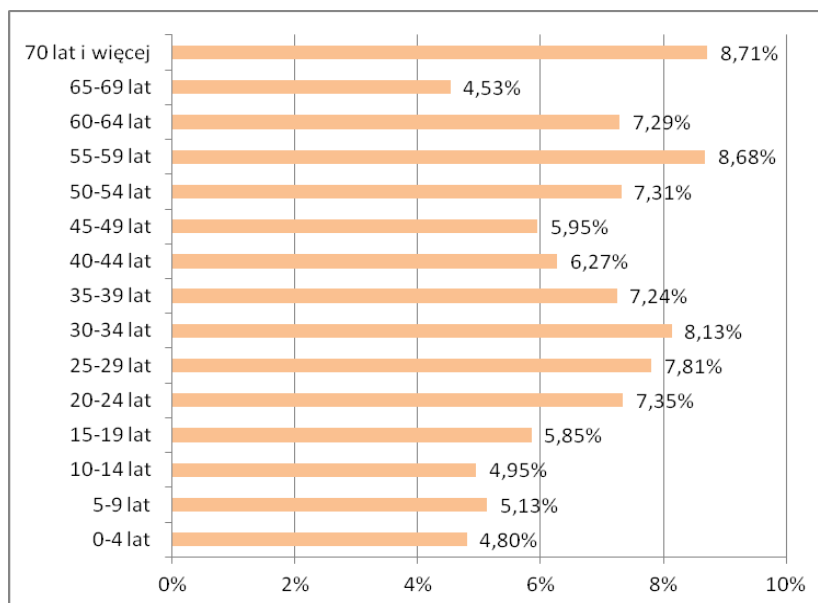
**Tabela 11. Kobiety na 100 mężczyzn**

	2008	2009	2010	2011	2012	2013
	liczba kobiet przypadających na 100 mężczyzn					
Gmina Brzeżno	103	103	99	98	97	98
Gmina Połczyn-Zdrój	107	107	105	104	104	104
Gmina Rąbino	92	91	91	91	92	93
Gmina Sławoborze	99	99	99	98	98	99
Miasto Świdwin	108	109	107	106	108	108
Gmina Świdwin	95	96	96	96	97	96
powiat świdwiński	104	104	102	102	102	103
powiat białogardzki	105	104	104	104	103	104
powiat drawski	105	105	103	103	104	104
powiat łobeski	104	104	102	102	102	101
woj. zachodniopomorskie	106	106	105	105	105	105
Polska	107	107	107	107	107	107

Źródło: Dane GUS.

W 2013 roku największą grupę mieszkańców w powiecie świdwińskim stanowiły osoby w wieku 70 lat i więcej (4232 osoby, które stanowiły 8,7% ludności powiatu) oraz w wieku 55-59 lat (8,7%). Następną grupą pod względem liczebności są osoby w wieku 30-34 lata (8 %).<sup>22</sup>

**Wykres 1. Udział % ludności powiatu świdwińskiego według grup wieku w 2013 roku**



Źródło: dane GUS.

<sup>22</sup> Dane GUS.

Problemem powiatu świdwińskiego jest niż demograficzny. W analizowanym okresie notowany jest spadek urodzeń żywych. Tendencja spadkowa dotyczy liczby ludności w wieku przedprodukcyjnym, natomiast z roku na rok rośnie liczba ludności w wieku poprodukcyjnym, podczas gdy liczba ludności w wieku produkcyjnym rokrocznie maleje i oscyluje wokół 65% ogółu ludności. W powiecie świdwińskim niekorzystne są także wskaźniki obciążenia demograficznego.

**Tabela 12. Wybrane dane dotyczące ludności w powiecie świdwińskim**

	2008	2009	2010	2011	2012	2013
<b>Ludność w wieku:</b>						
przedprodukcyjnym	9 956	9 759	9 657	9 308	9 064	8 842
produkcyjnym	31 659	31 590	32 465	32 227	31 876	31 492
poprodukcyjnym	6 956	7 121	7 324	7 646	7 960	8 248
<b>W % ogółem ludność w wieku:</b>						
przedprodukcyjnym	20,5	20,1	19,5	18,9	18,5	18,2
produkcyjnym	65,2	65,2	65,7	65,5	65,2	64,8
poprodukcyjnym	14,3	14,7	14,8	15,5	16,3	17,0
<b>Wskaźniki obciążenia demograficznego</b>						
ludność w wieku nieprodukcyjnym na 100 osób w wieku produkcyjnym	53,4	53,4	52,3	52,6	53,4	54,3
ludność w wieku poprodukcyjnym na 100 osób w wieku przedprodukcyjnym	69,9	73,0	75,8	82,1	87,8	93,3
ludność w wieku poprodukcyjnym na 100 osób w wieku produkcyjnym	22,0	22,5	22,6	23,7	25,0	26,2
<b>Na 1000 ludności</b>						
zgony	9,8	9,3	11,5	9,5	11,0	11,1
przyrost naturalny	1,7	2,0	-1,2	-0,7	-2,0	-1,9
urodzenia żywe	11,6	11,4	10,3	8,8	9,0	9,2
małżeństwa zawarte w ciągu roku	7,6	6,3	6,2	5,5	5,2	4,8
rozwoły	1,7	1,6	1,2	1,5	1,4	b.d.
<b>Saldo migracji na pobyt stały</b>						
saldo migracji gminnych wewnętrznych	-176	-158	-207	-234	-193	-217
saldo migracji zagranicznych	-6	1	3	3	5	-3

Źródło: dane GUS.

W podstawowym podziale społeczeństwa pod względem wieku można wyodrębnić trzy grupy: osoby w wieku przedprodukcyjnym, produkcyjnym i poprodukcyjnym. Przewaga osób w wieku produkcyjnym determinuje negatywne tendencje dotyczące rynku pracy w powiecie świdwińskim. Dla porównania, w poniższej tabeli, zaprezentowane zostały dane dotyczące ludności w wieku przedprodukcyjnym, produkcyjnym, poprodukcyjnym w sąsiednich powiatach, w których obserwuje się podobne trendy. Podobnie w województwie zachodniopomorskim - z roku na rok spada

% ludności w wieku przedprodukcyjnym i produkcyjnym, rośnie natomiast % ludności w wieku poprodukcyjnym. Takie same trendy dotyczą całej Polski.

**Tabela 13. Ludność w wieku przedprodukcyjnym, produkcyjnym, poprodukcyjnym w % ogółem.**

	2008	2009	2010	2011	2012	2013
<b>Gmina Brzeźno</b>						
przedprodukcyjnym	22,4	22,6	22,0	21,3	20,9	20,8
produkcyjnym	64,3	64,0	64,5	64,6	64,4	63,9
poprodukcyjnym	13,2	13,4	13,5	14,0	14,8	15,3
<b>Gmina Połczyn-Zdrój</b>						
przedprodukcyjnym	19,3	19,1	18,2	17,6	17,2	16,7
produkcyjnym	64,9	64,6	65,4	65,2	64,9	64,3
poprodukcyjnym	15,8	16,3	16,4	17,3	18,0	19,0
<b>Gmina Rąbino</b>						
przedprodukcyjnym	21,9	20,9	20,5	20,0	19,8	19,5
produkcyjnym	63,2	64,1	64,6	64,3	64,1	64,0
poprodukcyjnym	14,9	15,0	14,8	15,7	16,2	16,5
<b>Gmina Sławoborze</b>						
przedprodukcyjnym	22,5	21,6	20,9	20,0	19,6	19,4
produkcyjnym	64,7	64,9	65,4	65,9	65,9	65,8
poprodukcyjnym	12,8	13,5	13,6	14,1	14,5	14,8
<b>Miasto Świdwin</b>						
przedprodukcyjnym	19,6	19,2	18,9	18,4	18,2	17,9
produkcyjnym	66,5	66,5	66,6	66,2	65,5	65,0
poprodukcyjnym	13,9	14,3	14,6	15,4	16,3	17,1
<b>Gmina Świdwin</b>						
przedprodukcyjnym	22,7	22,4	21,9	21,3	20,5	19,9
produkcyjnym	64,5	64,7	65,3	65,5	65,8	66,0
poprodukcyjnym	12,8	12,9	12,8	13,1	13,8	14,1
<b>powiat świdwiński</b>						
przedprodukcyjnym	20,5	20,1	19,5	18,9	18,5	18,2
produkcyjnym	65,2	65,2	65,7	65,5	65,2	64,8
poprodukcyjnym	14,3	14,7	14,8	15,5	16,3	17,0
<b>powiat białogardzki</b>						
przedprodukcyjnym	21,4	20,9	20,4	20,0	19,4	19,0
produkcyjnym	64,6	64,8	65,1	64,9	64,8	64,6
poprodukcyjnym	14,1	14,3	14,5	15,2	15,8	16,4
<b>powiat drawski</b>						
przedprodukcyjnym	20,5	20,1	19,9	19,5	19,2	18,9
produkcyjnym	65,6	65,6	65,6	65,3	64,8	64,5
poprodukcyjnym	13,9	14,3	14,5	15,2	15,9	16,6
<b>powiat łobeski</b>						
przedprodukcyjnym	20,6	20,2	19,9	19,6	19,0	18,7
produkcyjnym	64,3	64,4	64,8	64,5	64,5	64,1
poprodukcyjnym	15,1	15,4	15,3	15,9	16,5	17,2
<b>województwo zachodniopomorskie</b>						
przedprodukcyjnym	19,1	18,8	18,5	18,2	17,9	17,7
produkcyjnym	65,9	65,8	65,8	65,4	65,0	64,5
poprodukcyjnym	15,0	15,4	15,7	16,4	17,1	17,9
<b>Polska</b>						
przedprodukcyjnym	19,3	18,9	18,8	18,5	18,3	18,2
produkcyjnym	64,5	64,5	64,4	64,2	63,9	63,4
poprodukcyjnym	16,2	16,5	16,8	17,3	17,8	18,4

Źródło: Dane GUS.

W kontekście niżu demograficznego należy zwrócić uwagę na przyrost naturalny w powiecie świdwińskim na tle sąsiednich powiatów oraz na tle województwa zachodniopomorskiego i tendencji charakteryzujących Polskę (por. tabela nr 14).

W Polsce od lat obserwujemy spadek przyrostu naturalnego (różnica między urodzonymi żywymi z zgonami). W 2012 roku osiągnął on zero, natomiast w 2013 roku był ujemny. W 2013 roku najniższy przyrost naturalny zanotowano w Gminie Połczyn-Zdrój (-4,6), najwyższy, choć też bardzo niski w mieście Świdwin (0,4). Sytuacja demograficzna w gminach powiatu świdwińskiego stanowi poważny problem społeczno-gospodarczy.

W 2012 roku w analizowanych powiatach, poza powiatem drawskim, przyrost naturalny był ujemny. Ale już w 2013 roku wszystkie sąsiednie powiaty zanotowały ujemny przyrost naturalny.

**Tabela 14. Przyrost naturalny**

	2008	2009	2010	2011	2012	2013
	<b>Przyrost naturalny na 1 000 mieszkańców</b>					
Gmina Brzeżno	4,6	6,7	1,7	1,0	0,3	-0,7
Gmina Połczyn-Zdrój	1,5	1,9	-2,0	-3,1	-3,1	-4,6
Gmina Rąbino	1,5	-1,8	-1,5	0,8	-4,4	-1,0
Gmina Sławoborze	2,1	0,5	-3,7	-3,5	1,7	-4,5
Miasto Świdwin	1,1	2,8	-0,8	1,9	-2,1	0,4
Gmina Świdwin	2,7	2,1	0,2	-1,0	-1,3	0,0
powiat świdwiński	1,7	2,0	-1,2	-0,7	-2,0	-1,9
powiat białogardzki	1,7	1,5	1,8	0,1	-0,8	-1,5
powiat drawski	0,0	1,9	0,7	0,6	2,2	-0,8
powiat łobeski	2,8	0,9	0,3	-0,8	-0,9	-1,9
województwo zachodniopomorskie	1,1	0,9	0,5	-0,1	-0,3	-0,9
Polska	0,9	0,9	0,9	0,3	0,0	-0,5

Źródło: Opracowanie własne na podstawie danych GUS.

Powiat świdwiński na tle sąsiednich powiatów charakteryzuje się, w ostatnich latach, najwyższym saldem migracji gminnych wewnętrznych (por. tabela nr 15). W 2013 roku w porównaniu z rokiem 2012 zarówno w powiecie świdwińskim, jak i sąsiednich powiatach nastąpił wzrost migracji na pobyt stały – migracji gminnych wewnętrznych (najwyższe saldo migracji wystąpiło w powiecie białogardzkim) oraz migracji zagranicznych (poza powiatem łobeskim). Zdecydowany wzrost migracji zagranicznych nastąpił w województwie zachodniopomorskim oraz w całej Polsce (wzrost trzykrotny w 2013 roku w porównaniu z rokiem 2012).

Tabela 15. Migracje na pobyt stały w latach 2008 – 2013.

	2008	2009	2010	2011	2012	2013
	liczba osób					
<b>Gmina Brzeźno</b>						
Saldo migracji gminnych wewnętrznych	-27	8	17	-26	-20	2
Saldo migracji zagranicznych	0	0	1	1	1	0
<b>Gmina Rąbino</b>						
Saldo migracji gminnych wewnętrznych	-23	-34	-36	-36	-22	-18
Saldo migracji zagranicznych	0	0	0	0	0	0
<b>Gmina Sławoborze</b>						
Saldo migracji gminnych wewnętrznych	-27	-17	-10	-14	2	11
Saldo migracji zagranicznych	-2	-4	0	-1	2	-1
<b>Gmina Połczyn-Zdrój</b>						
Saldo migracji gminnych wewnętrznych	-45	-55	-98	-98	-48	-75
Saldo migracji zagranicznych	0	0	2	0	1	1
<b>Gmina Świdwin</b>						
Saldo migracji gminnych wewnętrznych	-43	-22	-38	12	-47	-45
Saldo migracji zagranicznych	-4	0	-3	-1	-1	-2
<b>Miasto Świdwin</b>						
Saldo migracji gminnych wewnętrznych	-11	-38	-42	-72	-58	-92
Saldo migracji zagranicznych	0	5	3	4	2	-1
<b>powiat świdwiński</b>						
Saldo migracji gminnych wewnętrznych	-176	-158	-207	-234	-193	-217
Saldo migracji zagranicznych	-6	1	3	3	5	-3
<b>powiat białogardzki</b>						
Saldo migracji gminnych wewnętrznych	-133	-51	-155	-166	-116	-207
Saldo migracji zagranicznych	18	1	0	-6	-16	-48
<b>powiat drawski</b>						
Saldo migracji gminnych wewnętrznych	-256	-199	-172	-183	-191	-259
Saldo migracji zagranicznych	-51	-11	-3	-14	-3	-60
<b>powiat łobeski</b>						
Saldo migracji gminnych wewnętrznych	-125	-110	-179	-140	-167	-196
Saldo migracji zagranicznych	11	2	4	7	11	1
<b>województwo zachodniopomorskie</b>						
Saldo migracji gminnych wewnętrznych	-1151	-990	-1111	-971	-1039	-665
Saldo migracji zagranicznych	-265	147	174	116	206	-375
<b>Polska</b>						
Saldo migracji gminnych wewnętrznych	0	0	0	0	0	0
Saldo migracji zagranicznych	-14865	-1196	-2114	-4334	-6617	-19904

Źródło: Dane GUS.

W celu możliwości porównania danych w zakresie poziomu migracji stałej pomiędzy poszczególnymi jednostkami wyliczony został wskaźnik salda migracji na 10 000 mieszkańców. Wskaźnik dla powiatu w 2013 roku kształtował się na poziomie minus 45,3 osoby. Niższe w tym zakresie wskaźniki osiągnęły porównywane do powiatu świdwińskiego powiaty – białogardzki (-52,1), drawski (-54,6), łobeski (-51,4). Należy jednak stwierdzić, iż w porównaniu do średniej krajowej i wojewódzkiej powiat świdwiński posiada o wiele niższe w tym zakresie wskaźniki.

Tabela 16. Migracje na pobyt stały na 10 000 mieszkańców w latach 2008 – 2013.

	2008	2009	2010	2011	2012	2013
	Saldo migracji / 10 000 mieszkańców					
<b>Gmina Brzeźno</b>						
Saldo migracji	-97,4	28,6	61,6	-86,1	-65,4	6,9
<b>Gmina Połczyn-Zdrój</b>						
Saldo migracji	-28,4	-34,7	-59,2	-61,0	-29,4	-46,8
<b>Gmina Rąbino</b>						
Saldo migracji	-59,1	-88,4	-92,4	-93,2	-57,3	-46,9
<b>Gmina Sławoborze</b>						
Saldo migracji	-67,6	-49,3	-23,3	-35,3	9,4	23,7
<b>Miasto Świdwin</b>						
Saldo migracji	-7,0	-21,2	-24,5	-42,8	-35,4	-59,1
<b>Gmina Świdwin</b>						
Saldo migracji	-76,5	-35,7	-66,2	17,7	-78,1	-76,9
<b>powiat świdwiński</b>						
Saldo migracji	-37,5	-32,4	-41,3	-47,0	-38,4	-45,3
<b>powiat białogardzki</b>						
Saldo migracji	-23,8	-10,4	-31,3	-34,9	-26,8	-52,1
<b>powiat drawski</b>						
Saldo migracji	-53,4	-36,5	-29,7	-33,5	-33,0	-54,6
<b>powiat łobeski</b>						
Saldo migracji	-29,9	-28,4	-45,4	-34,6	-40,8	-51,4
<b>województwo zachodniopomorskie</b>						
Saldo migracji	-8,4	-5,0	-5,4	-5,0	-4,8	-6,1
<b>Polska</b>						
Saldo migracji	-3,9	-0,3	-0,5	-1,1	-1,7	-5,2

Źródło: Dane GUS.

Z danych statystycznych wynika, że od 2011 r. liczba mieszkańców powiatu świdwińskiego systematycznie maleje. Jednym z najważniejszych czynników mających wpływ na spadek liczby ludności są migracje ludności związane głównie z sytuacją zarobkową. W prognozach długoterminowych w strukturze ludności Powiatu zauważalne są wyraźne tendencje spadkowe w odsetku ludności w wieku przedprodukcyjnym, przy jednocześnie prawie stałym procencie ludności zdolnej do wykonywania pracy. Niepokojący natomiast jest przewidywany w następnych latach prawie dwukrotny wzrost liczby ludności w wieku poprodukcyjnym. Daje to obraz postępującego procesu starzenia się populacji ludności, szczególnie w małych miejscowościach.<sup>23</sup>

W tabeli poniżej przedstawiona została prognoza ludności powiatu świdwińskiego do 2035 roku. W prognozie przewidziano, że w 2012 roku w powiecie będzie 46 943 mieszkańców. W rzeczywistości w 2012 roku było, jak już wcześniej zostało

<sup>23</sup> K. Wiktorowski, Regionalne i lokalne uwarunkowania zrównoważonego rozwoju obszarów wiejskich powiatu świdwińskiego, Szczecin 2009, Oeconomica 275 (57), s. 126.

wspomniane, 48 900 osób. Nie mniej jednak należy uznać, iż prognoza demograficzna do roku 2035 obrazuje faktyczne tendencje w zakresie zmian ilości mieszkańców powiatu świdwińskiego.

**Tabela 17. Ludność według płci i funkcjonalnych grup - prognoza**

Wiek	Ogółem			Miasto			Wieś		
	Ogółem	Mężczyźni	Kobiety	Ogółem	Mężczyźni	Kobiety	Ogółem	Mężczyźni	Kobiety
<b>2011</b>									
Ogółem	47 284	23 292	23 992	22 984	10 895	12 089	24 300	12 397	11 903
<b>2012</b>									
Ogółem	46 943	23 141	23 802	22 737	10 779	11 958	24 206	12 362	11 844
<b>2013</b>									
Ogółem	46 576	22 961	23 615	22 469	10 641	11 828	24 107	12 320	11 787
<b>2014</b>									
Ogółem	46 195	22 785	23 410	22 216	10 519	11 697	23 979	12 266	11 713
<b>2015</b>									
Ogółem	45 820	22 606	23 214	21 965	10 395	11 570	23 855	12 211	11 644
<b>2016</b>									
Ogółem	45 432	22 427	23 005	21 718	10 278	11 440	23 714	12 149	11 565
<b>2017</b>									
Ogółem	45 032	22 228	22 804	21 468	10 152	11 316	23 564	12 076	11 488
<b>2018</b>									
Ogółem	44 647	22 039	22 608	21 237	10 038	11 199	23 410	12 001	11 409
<b>2019</b>									
Ogółem	44 258	21 849	22 409	21 014	9 929	11 085	23 244	11 920	11 324
<b>2020</b>									
Ogółem	43 870	21 655	22 215	20 792	9 819	10 973	23 078	11 836	11 242
<b>2021</b>									
Ogółem	43 450	21 445	22 005	20 556	9 702	10 854	22 894	11 743	11 151
<b>2022</b>									
Ogółem	43 017	21 223	21 794	20 314	9 580	10 734	22 703	11 643	11 060
<b>2023</b>									
Ogółem	42 562	20 989	21 573	20 070	9 456	10 614	22 492	11 533	10 959
<b>2024</b>									
Ogółem	42 088	20 752	21 336	19 809	9 326	10 483	22 279	11 426	10 853
<b>2025</b>									
Ogółem	41 599	20 499	21 100	19 546	9 194	10 352	22 053	11 305	10 748
<b>2026</b>									
Ogółem	41 108	20 245	20 863	19 282	9 062	10 220	21 826	11 183	10 643
<b>2027</b>									
Ogółem	40 586	19 982	20 604	19 005	8 923	10 082	21 581	11 059	10 522
<b>2018</b>									
Ogółem	40 065	19 712	20 353	18 727	8 785	9 942	21 338	10 927	10 411
<b>2029</b>									
Ogółem	39 506	19 427	20 079	18 428	8 631	9 797	21 078	10 796	10 282
<b>2030</b>									
Ogółem	38 949	19 147	19 802	18 130	8 485	9 645	20 819	10 662	10 157
<b>2031</b>									
Ogółem	38 382	18 861	19 521	17 832	8 339	9 493	20 550	10 522	10 028

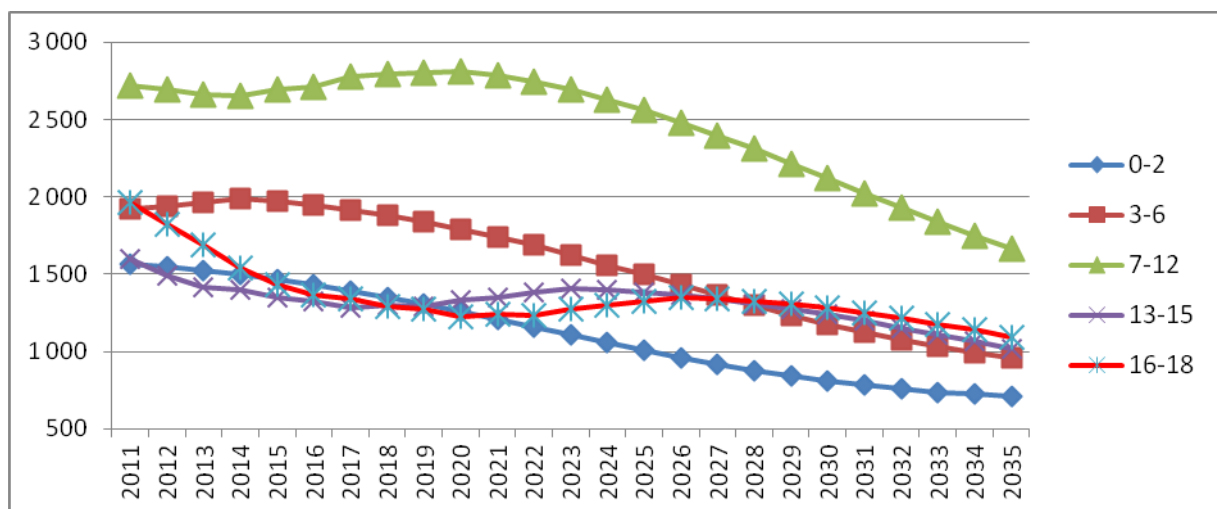
2032									
Ogółem	37 811	18 574	19 237	17 533	8 188	9 345	20 278	10 386	9 892
2033									
Ogółem	37 211	18 281	18 930	17 212	8 036	9 176	19 999	10 245	9 754
2034									
Ogółem	36 616	17 987	18 629	16 905	7 889	9 016	19 711	10 098	9 613
2035									
Ogółem	36 009	17 688	18 321	16 587	7 734	8 853	19 422	9 954	9 468

Źródło: Prognoza dla powiatów i miast na prawie powiatu oraz podregionów na lata 2011 – 2035, www.stat.gov.pl

Zgodnie z danymi zawartymi w prognozie liczby ludności po początkowym spadku liczby dzieci w wieku 7-12 lat od 2015 r. należy się spodziewać wzrostu liczebności tej grupy wiekowej. Tendencja wzrostowa będzie się utrzymywała przez kolejne lata aż do 2020. Od 2021 roku prognozuje się szybki spadek liczby mieszkańców powiatu świdwińskiego należących do tej grupy wiekowej.

Poniższy wykres prezentuje prognozę liczby dzieci i młodzieży, mogących uczęszczać do żłóbków, przedszkoli, szkół podstawowych, gimnazjów, szkół ponadgimnazjalnych. We wszystkich grupach wiekowych prognoza do 2035 roku zakłada spadek liczby mieszkańców powiatu. Największy spadek w perspektywie do 2035 r. będzie dotyczył dzieci w wieku 7-12 lat, 0-2 lat oraz 3-6 lat.

Wykres 2. Ludność według wieku – prognoza w latach 2011-2035

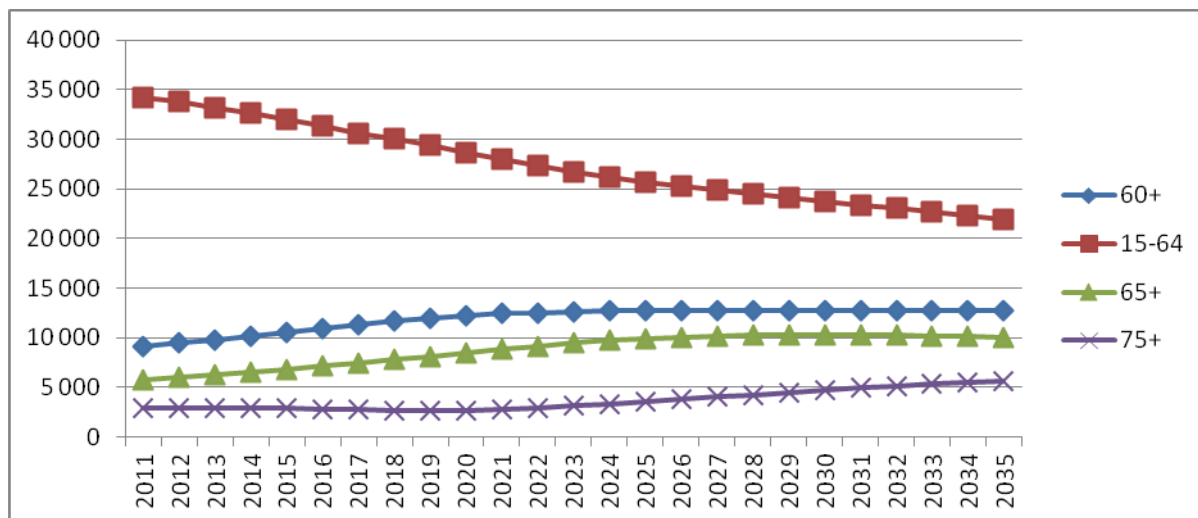


Według prognoz GUS do roku 2035 liczba osób w wieku 65+ wzrośnie aż o 73 % w stosunku do roku 2011. Najdynamiczniejszy wzrost liczby osób tym wieku będzie miał miejsce w latach 2011-2023 (wzrost o około 62%).



Z punktu widzenia planowania działań skierowanych do seniorów należy wziąć pod uwagę fakt, iż według prognoz GUS liczba osób w wieku 75+ wzrośnie o 91,50% (w stosunku do 2011 r.). Przetawioną powyżej analizę prezentuje poniższy wykres.

**Wykres 3. Ludność według wieku – prognoza w latach 2011-2035**



## 5.2. Rynek pracy

Rynek pracy w powiecie świdwińskim cechuje bardzo wysoka w skali Polski stopa bezrobocia. Stopa bezrobocia<sup>24</sup> w powiecie świdwińskim w 2013 roku wyniosła 27% (por tabela nr 18). Na koniec II kw. 2014 r. odnotowany został wyraźny spadek do poziomu 23,3% (wynika on w dużej części z sezonowości zatrudnienia).

**Tabela 18. Stopa bezrobocia w powiecie świdwińskim w latach 2009-2014**

	2009	2010	2011	2012	2013	II kw. 2014 r.
	%					
Polska	12,1	12,4	12,5	13,4	13,4	12,0
woj. zachodniopomorskie	17,1	17,8	17,6	18,2	18,0	15,7
<b>powiat świdwiński</b>	<b>25,4</b>	<b>27,5</b>	<b>26,2</b>	<b>26,7</b>	<b>27,0</b>	<b>23,3</b>
powiat białogardzki	28,3	30,8	27,7	28,9	29,6	27,2
powiat drawski	28,2	25,9	26,6	24,9	25,4	22,4
Powiat łobeski	30,5	27,6	29,3	29,8	28,7	25,4

Źródło: GUS

<sup>24</sup> Stopa bezrobocia – odsetek osób bezrobotnych w liczbie cywilnej ludności aktywnej zawodowo.

Liczba bezrobotnych do liczby ludności w wieku produkcyjnym w powiecie świdwińskim również od lat utrzymuje się na wysokim poziomie (por. tabela). Wynika to głównie z faktu, że większość mieszkańców znajdowała zatrudnienie w państwowych gospodarstwach rolnych, a po ich likwidacji nie może znaleźć zatrudnienia i znalazła się w bardzo trudnej sytuacji materialnej. Bezrobocie, zarówno jawne jak i ukryte jest jednym z najważniejszych problemów społecznych w powiecie świdwińskim. Przyczynami są przede wszystkim: restrukturyzacja gospodarki, regres gospodarczy (w tym w sektorze rolniczym) oraz brak kapitału inwestycyjnego, środków finansowych i brak pomysłów na rozpoczęcie własnej, dochodowej działalności gospodarczej.

W 2013 roku liczba bezrobotnych do liczby ludności w wieku produkcyjnym wyniosła w Powiecie 13,3 %, najwyższe wskaźniki były w gminach: Świdwin, Brzeźno i Rąbino.

**Tabela 19. Liczba bezrobotnych do liczby ludności w wieku produkcyjnym (%)**

	2009	2010	2011	2012	2013
	<b>Liczba bezrobotnych do liczby ludności w wieku produkcyjnym (%)</b>				
Gmina Brzeźno	17,2	19,6	17,0	14,3	17,0
Gmina Połczyn-Zdrój	11,9	12,0	12,7	12,2	13,1
Gmina Rąbino	16,1	18,3	17,3	16,8	16,9
Gmina Sławoborze	11,9	15,3	14,1	14,3	13,6
Miasto Świdwin	10,2	12,2	11,5	10,9	10,6
Gmina Świdwin	16,4	16,9	17,6	15,9	17,0
powiat świdwiński	12,5	13,9	13,7	12,9	13,3

Źródło: Dane Powiatowego Urzędu Pracy w Świdwinie.

**Tabela 20. Udział bezrobotnych zarejestrowanych w liczbie ludności w wieku produkcyjnym**

	2008	2009	2010	2011	2012
<b>Gmina Brzeźno</b>					
Ogółem	17,7	17,1	18,8	16,4	14,3
Kobiety	21,2	20,1	24,9	21,1	18,0
Mężczyźni	14,7	14,6	13,7	12,7	11,4
<b>Gmina Rąbino</b>					
Ogółem	15,5	16,0	17,8	17,0	17,0
Kobiety	20,3	18,7	21,7	19,3	17,8
Mężczyźni	11,9	14,0	14,8	15,3	16,3
<b>Gmina Sławoborze</b>					
Ogółem	13,2	11,9	15,2	13,9	14,3
Kobiety	14,0	11,1	17,1	15,5	15,8
Mężczyźni	12,6	12,6	13,5	12,6	13,1
<b>Gmina Połczyn-Zdrój</b>					
Ogółem	9,5	11,9	11,6	12,3	12,3
Kobiety	10,7	12,1	12,1	14,0	13,4
Mężczyźni	8,5	11,6	11,1	10,9	11,4
<b>Gmina Świdwin</b>					
Ogółem	15,7	16,3	16,6	17,2	15,9
Kobiety	20,1	17,7	18,9	22,4	19,0

Mężczyźni	12,0	15,1	14,7	13,1	13,5
<b>Miasto Świdwin</b>					
Ogółem	10,0	10,3	11,9	11,2	11,1
Kobiety	11,1	10,7	13,3	13,2	12,7
Mężczyźni	9,0	9,9	10,6	9,5	9,6
<b>powiat świdwiński</b>					
Ogółem	11,7	12,6	13,5	13,3	13,0
Kobiety	13,5	13,2	15,1	15,7	14,6
Mężczyźni	10,1	12,0	12,1	11,3	11,7
<b>powiat białogardzki</b>					
Ogółem	16,7	16,2	16,7	14,9	15,2
Kobiety	16,7	16,9	17,5	16,0	15,6
Mężczyźni	16,6	15,6	16,1	14,0	14,8
<b>powiat drawski</b>					
Ogółem	12,6	15,3	13,9	14,2	13,2
Kobiety	14,3	16,4	15,2	16,2	15,3
Mężczyźni	11,1	14,2	12,7	12,5	11,4
<b>powiat łobeski</b>					
Ogółem	10,5	14,5	12,9	14,1	13,9
Kobiety	13,1	16,6	15,0	16,7	16,0
Mężczyźni	8,2	12,7	11,1	11,9	12,2
<b>województwo zachodniopomorskie</b>					
Ogółem	7,4	9,5	9,7	9,7	10,1
Kobiety	8,9	10,2	10,7	11,0	11,2
Mężczyźni	6,0	8,9	8,8	8,4	9,1
<b>Polska</b>					
Ogółem	6,0	7,7	7,9	8,0	8,7
Kobiety	7,0	8,2	8,6	9,0	9,4
Mężczyźni	5,0	7,2	7,2	7,1	8,0

Źródło: Dane GUS

W 2013 roku w powiecie świdwińskim zarejestrowanych było 4255 bezrobotnych (wobec 4150 osób w 2012 roku). W 2012 roku wśród bezrobotnych zarejestrowanych było 2146 kobiet, natomiast w 2013 roku zarejestrowanych, bezrobotnych kobiet było 2254.

*Tabela 21. Zarejestrowani bezrobotni w 2013 roku*

Powiat/gmina/miasto	Zarejestrowani bezrobotni	
	ogółem	kobiety
powiat świdwiński	4 255	2 254
Gmina Brzeźno	318	179
Gmina Połczyn-Zdrój	1 352	706
Gmina Rąbino	415	215
Gmina Sławoborze	380	186
Miasto Świdwin	1 101	600
Gmina Świdwin	689	368

Źródło: Sytuacja na rynku pracy w powiecie świdwińskim w 2013 roku, Świdwin, styczeń 2014, s.3.

Największy spadek ilości osób bezrobotnych od początku roku nastąpił w Gminie Sławoborze (5,0%), Świdwinie (4,1%), natomiast wzrost nastąpił w Gminie Brzeźno (18,7%), Gminie Świdwin (7,0%) i Gminie Połczyn-Zdrój (6,2%).<sup>25</sup>

Stan bezrobotnych z wyszczególnieniem bezrobotnych będących w szczególnej sytuacji na rynku pracy (Ustawa o promocji zatrudnienia i instytucjach rynku pracy Dz.U. 2013, poz. 674 art. 49 z późn. zmianami) wg stanu na dzień 31.12.2013 roku został przedstawiony w poniższej tabeli. Osoby będące w szczególnej sytuacji na rynku pracy stanowią 94,1% ogółu zarejestrowanych.

W powiecie świdwińskim (zgodnie ze sprawozdaniem MPiPS – 01 sporządzanym przez PUP dla 2013 r.) największą grupę wśród bezrobotnych stanowią osoby bez wykształcenia średniego (67,2%), osoby bez kwalifikacji zawodowych (31,1%) oraz długotrwale bezrobotni (53,4%). Podobna sytuacja jest w pozostałych gminach powiatu świdwińskiego.

Na terenie powiatu świdwińskiego występuje przewaga zawodów nadwyżkowych nad deficytowymi i jest to zjawisko bardzo niepokojące, ponieważ świadczy o słabym rynku pracy, który charakteryzuje się brakiem ofert pracy dla bezrobotnych.<sup>26</sup>

---

<sup>25</sup> Sytuacja na rynku pracy w powiecie świdwińskim w 2013 roku, Świdwin, styczeń 2014, s. 3, Sytuacja na rynku pracy w powiecie świdwińskim w 2012 roku, Świdwin, styczeń 2013, s. 3.

<sup>26</sup> Szerzej zob.: Raport monitoringu zawodów deficytowych i nadwyżkowych /część diagnostyczna/ w powiecie świdwińskim w 2012 roku.

Tabela 22. Stan bezrobotnych z wyszczególnieniem bezrobotnych będących w szczególnej sytuacji na rynku pracy w 2013 roku

Wyszczególnienie	Gmina Brzeźno		Gmina Rąbino		Gmina Sławoborze		Miasto Świdwin		Gmina Świdwin		Gmina Połczyn-Zdrój		powiat świdwiński	
	ogółem	W tym kobiety	ogółem	W tym kobiety	ogółem	W tym kobiety	ogółem	W tym kobiety	ogółem	W tym kobiety	ogółem	W tym kobiety	ogółem	W tym kobiety
Ogółem bezrobotni	318	179	415	215	380	186	1101	600	689	368	1352	706	4255	2254
Osoby będące w szczególnej sytuacji na rynku pracy	95,0%	93,9%	95,7%	94,4%	96,1%	94,6%	91,9%	90,0%	94,8%	93,2%	94,2%	94,1%	94,1%	93,3%
- bezrobotni do 25 roku życia	19,5%	19,0%	18,1%	20,5%	19,2%	19,9%	16,3%	17,2%	19,9%	20,4%	16,6%	18,7%	17,7%	18,9%
- długotrwale bezrobotni	56,3%	61,5%	52,8%	51,6%	54,2%	59,1%	53,1%	57,3%	53,6%	60,1%	52,9%	55,4%	54,4%	57,1%
- kobiety, które nie podjęły zatrudnienia po urodzeniu dziecka	14,8%	26,3%	14,2%	27,4%	14,5%	29,6%	13,6%	25,0%	17,9%	33,4%	12,9%	24,8%	14,3%	27,0%
- bezrobotni powyżej 50 roku życia	24,8%	20,1%	23,9%	18,1%	24,2%	17,2%	26,8%	22,2%	25,3%	20,1%	27,5%	20,7%	26,1%	20,4%
- bezrobotni bez kwalifikacji zawodowych	32,4%	31,8%	38,3%	41,4%	35,3%	41,4%	30,0%	33,8%	36,4%	40,2%	25,5%	30,2%	31,1%	34,9%
- bez doświadczenia zawodowego	23,0%	30,2%	18,8%	27,0%	19,2%	24,7%	20,7%	23,3%	22,8%	28,5%	20,9%	26,2%	20,9%	26,1%
- bez wykształcenia średniego	74,5%	64,2%	74,0%	65,1%	77,4%	69,9%	58,1%	49,8%	74,2%	65,5%	64,3%	55,1%	67,2%	58,3%
- samotnie wychowujące co najmniej 1 dziecko do 18 roku życia	11,6%	19,0%	11,6%	18,1%	14,5%	25,8%	4,0%	20,0%	16,0%	25,0%	11,3%	19,7%	12,9%	20,9%
- które po odbyciu kary pozbawienia wolności nie podjęły zatrudnienia	4,1%	0,6%	1,0%	0,0%	4,7%	0,0%	3,9%	0,2%	2,3%	0,0%	2,9%	0,1%	3,1%	0,1%
- bezrobotni niepełnosprawni	2,8%	1,7%	1,7%	1,9%	2,9%	2,7%	5,1%	4,7%	3,0%	3,0%	3,3%	3,0%	3,5%	3,2%
- po zakończeniu kontraktu socjalnego	0,3%	0,6%	0,0%	0,0%	0,3%	0,5%	0,0%	0,0%	0,1%	0,3%	0,0%	0,0%	0,1%	0,1%

Źródło: Dane Powiatowego Urzędu Pracy w Świdwinie.

Poniżej przedstawione zostały dane dotyczące rynku pracy w powiecie świdwińskim w latach 2008-2013.

**Tabela 23. Rynek pracy w latach 2008-2013**

	2008	2009	2010	2011	2012	2013
<b>Bezrobotni zarejestrowani</b>						
Ogółem	3 706	3966	4 380	4 296	4 150	4 255
Mężczyźni	1 688	2007	2 103	1 970	2 004	2 001
Kobiety	2 018	1959	2 277	2 326	2 146	2 254
<b>Udział bezrobotnych zarejestrowanych w liczbie ludności w wieku produkcyjnym</b>						
Ogółem	11,7	12,6	13,5	13,3	13,0	13,5
Kobiety	13,5	13,2	15,1	15,7	14,6	15,5
Mężczyźni	10,1	12,0	12,1	11,3	11,7	11,8

Źródło: Dane GUS.

Najwięcej bezrobotnych w powiecie świdwińskim występuje wśród osób w wieku 25-34 lata (por. tabela nr 24).

**Tabela 24. Bezrobotni według wieku w powiecie świdwińskim**

	2008	2009	2010	2011	2012	2013
<b>liczba osób</b>						
24 lata i mniej	678	798	871	843	754	752
25-34	990	1 108	1 186	1 164	1 157	1 137
35-44	737	746	830	871	873	873
45-54	947	923	981	899	811	849
55 i więcej	354	391	512	519	555	644
<b>udział %</b>						
24 lata i mniej	18%	20%	20%	20%	18%	18%
25-34	27%	28%	27%	27%	28%	27%
35-44	20%	19%	19%	20%	21%	21%
45-54	26%	23%	22%	21%	20%	20%
55 i więcej	10%	10%	12%	12%	13%	15%

Źródło: Dane GUS.

W liczbie bezrobotnych zarejestrowanych występuje przewaga kobiet i taka sytuacja dotyczy wszystkich gmin powiatu świdwińskiego, a także powiatów sąsiadujących, województwa zachodniopomorskiego i Polski.

Poziom wykształcenia wpływa na czas pozostawania bez pracy. Największe bezrobocie występuje wśród osób z wykształceniem gimnazjalnym i niższym oraz zasadniczym zawodowym.<sup>27</sup>

<sup>27</sup> Strategia rozwiązywania problemów społecznych..., op. cit., s. 44.

Na koniec 2013 r. stopa bezrobocia w całym powiecie świdwińskim wyniosła 27%. Bezrobotni do 25 roku życia stanowią 18 % bezrobotnych, 56 % to osoby między 25-50 rokiem życia.<sup>28</sup>

Głównym problemem bezrobocia jest brak miejsc pracy na terenie poszczególnych gmin powiatu świdwińskiego (bezrobocie jawne i ukryte) oraz niskie kwalifikacje. Problemem społecznym jest także niż demograficzny.

## 6. INFRASTRUKTURA SPOŁECZNA

### 6.1. Edukacja

Zgodnie z ustawą z dnia 7 września 1991r. o systemie oświaty Powiat wykonuje zadania oświatowe, które należą do zadań własnych, jako organ prowadzący: publiczne szkoły ponadgimnazjalne, poradnie psychologiczno-pedagogiczne oraz inne placówki oświatowe

Na terenie powiatu świdwińskiego znajdują się:

- publiczne szkoły ponadgimnazjalne dla młodzieży,
- publiczne szkoły ponadgimnazjalne dla dorosłych,
- publiczne szkoły specjalne i placówki oświatowe,
- inne publiczne placówki oświatowe: specjalny ośrodek szkolno- wychowawczy, ośrodek rewalidacyjno- wychowawczy, dom wczasów dziecięcych, bursa szkolna.
- niepubliczne szkoły i placówki.

**Tabela 25. Szkoły i placówki w powiecie świdwińskim – rok szkolny 2013/2014**

Jednostka oświatowa	Typy szkół/ profile, kierunki		Liczba oddziałów	Liczba uczniów
<b>Publiczne szkoły ponadgimnazjalne dla młodzieży</b>				
ZESPÓŁ SZKÓŁ PONADGIMNAZJALNYCH <i>im. Wł. Broniewskiego</i> w Świdwinie	LO	- biologiczno-medyczny, - politechniczny, - humanistyczno-filmowy, - językowo-ekonomiczny, - matemat.-informatyczny,	13	359

<sup>28</sup> Powiatowy Urząd Pracy w Świdwinie, www.pupswidwin.pl

	ZSZ	- wielozawodowa	3	48
ZESPÓŁ SZKÓŁ ROLNICZYCH CKP <i>im. St. Żeromskiego</i> w Świdwinie	TZ	- technik mechanizacji roln. - technik informatyk, - technik ekonomista, - technik żywienia i usług gastronomicznych, - technik żywienia i gospodarstwa domowego,	24	721
	ZSZ	- mechanik-operator pojazdów i maszyn roln. - kucharz,	5	152
ZESPÓŁ SZKÓŁ PONADGIMNAZJALNYCH w Połczynie-Zdroju	LO	- ekonomiczny, - biologiczno-medyczny, - humanistyczno-językowy,	6	128
	TZ	- technik hotelarstwa, - technik architektury krajobrazu, - technik żywienia i usług gastronomicznych,	5	161
	ZSZ	- wielozawodowa	3	70
<b>RAZEM</b>			<b>59</b>	<b>1639</b>

Publiczne szkoły ponadgimnazjalne dla dorosłych				
ZESPÓŁ SZKÓŁ PONADGIMNAZJALNYCH <i>im. Wł. Broniewskiego</i> w Świdwinie	LOd	- ogólny	3	122
ZESPÓŁ SZKÓŁ ROLNICZYCH CKP <i>im. St. Żeromskiego</i> w Świdwinie	TUd	- technik mechanizacji roln. - technik żywienia i usług gastronomicznych, - technik żywienia i gospodarstwa domowego,	4	52
	SP	- technik turystyki wiejskiej	2	33
	LOd	- ogólny	1	32
ZESPÓŁ SZKÓŁ PONADGIMNAZJALNYCH w Połczynie-Zdroju	LOd	- ogólny	5	80
<b>RAZEM</b>			<b>15</b>	<b>319</b>



<b>Publiczne szkoły specjalne i placówki oświatowe</b>		
ZESPÓŁ PLACÓWEK SPECJALNYCH w Sławoborzu	Szkoła Podstawowa Specjalna nr 2 w Sławoborzu	17
	Szkoła Podstawowa Specjalna nr 2 w Sławoborzu- filia w Świdwinie	20
	Publiczne Gimnazjum Specjalne nr 2 w Sławoborzu	34
	Publiczne Gimnazjum Specjalne nr 2 w Świdwinie	17
	Zasadnicza Szkoła Zawodowa Specjalna w Sławoborzu	9
	Publiczna Szkoła Specjalna Przystosowująca do Pracy w Sławoborzu	22
	Ośrodek Rewalidacyjno-Wychowawczy w Świdwinie	13
	Specjalny Ośrodek Szkolno-Wychowawczy w Sławoborzu	45
ZESPÓŁ PLACÓWEK OŚWIATOWYCH w Połczynie-Zdroju	Dom Wczasów Dziecięcych	24 (średniomiesięczne obłożenie w roku)
	Bursa Szkolna	34
PORADNIA PSYCHOLOGICZNO-PEDAGOGICZNA w Świdwinie	Poradnia P-P	6149 (dzieci i młodzież pod opieką poradni)
PORADNIA PSYCHOLOGICZNO-PEDAGOGICZNA w Połczynie-Zdroju	Poradnia P-P	4449 (dzieci i młodzież pod opieką poradni)
ZESPÓŁ SZKÓŁ ROLNICZYCH CKP im. St. Żeromskiego w Świdwinie	Internat	241
	Szkolne Schronisko Młodzieżowe	178 x 2 (miejsca x m-ce)

<b>Niepubliczne szkoły i placówki</b>			
POLICEALNA SZKOŁA „WILIAMS” w Świdwinie	SP	- technik administracji	52
LICEUM OGÓLNOKSZTAŁCĄCE dla Dorosłych ZDZ w Połczynie-Zdroju	LOd	- ogólny	118
SZKOŁA POLICEALNA ZDZ w Połczynie-Zdroju	SP	- technik administracji - technik BHP - technik informatyk	40
<b>RAZEM</b>			<b>210</b>
MŁODZIEŻOWY OŚRODEK WYCHOWAWCZY <i>im. Jana Pawła II</i> w Rzepczynie	G	- gimnazjum	42
	MOW	- ośrodek	42

LO – liceum ogólnokształcące TZ – technikum zawodowe ZSZ – zasadnicza szkoła zawodowa LOd – liceum ogólnokształcące dla dorosłych TUD – technikum uzupełniające dla dorosłych SP – szkoła policealna SP – szkoła policealna LOd – liceum ogólnokształcące dla dorosłych G – gimnazjum MOW – młodzieżowy ośrodek wychowawczy

Źródło: Dane własne Starostwa Powiatowego w Świdwinie (wg SIO na 30 września 2013 r.)

W szkołach ogólnodostępnych powiatu świdwińskiego kształceniem specjalnym objętych było (stan na dzień 30 marca 2014 r.): w przedszkolach 15 dzieci, w szkołach podstawowych 75 uczniów, w gimnazjach 40 uczniów, w szkołach ponadgimnazjalnych 4 uczniów, w placówce niepublicznej 68 uczniów (por. tabela 26).

**Tabela 26. Łączna liczba uczniów objętych kształceniem specjalnym (stan na 30.03.2014r.)**

szkoła	liczba uczniów
<b>przedszkola</b>	
Przedszkole nr 1 w Świdwinie	5
Przedszkole nr 2w Świdwinie	-
Przedszkole w Połczynie-Zdroju	7
Przedszkole w Redle	1
Przedszkole w Rąbinie	2
<b>szkoły podstawowe</b>	
Publiczna SP nr 1 w Świdwinie	3
Publiczna SP nr 2 w Świdwinie	22
Publiczna SP nr 3 w Świdwinie	2
Publiczna SP nr 1 w Połczynie-Zdroju	15
Publiczna SP w Toporzyku	-
Publiczna SP w Bolkowie	3
Zespół Szkół Publicznych w Redle	6

Zespół Szkół w Rąbinie	11
Zespół Szkół w Lekowie	2
Zespół Szkół Publicznych w Sławoborzu	3
Zespół Szkół Publicznych w Brzeźnie	6
Zespół Szkół w Bierzwnicy	1
SP w Oparznie	-
SP w Nielepie	1
<b>Gimnazja</b>	
Publiczne Gimnazjum nr 1 w Świdwinie	9
Zespół Szkół w Lekowie	1
Zespół Szkół Publicznych w Sławoborzu	1
Zespół Szkół Publicznych w Brzeźnie	2
Publiczne Gimnazjum w Połczynie-Zdroju	12
Zespół Szkół Publicznych w Redle	6
Zespół Szkół w Rąbinie	8
Zespół Szkół w Bierzwnicy	1
<b>szkoły ponadgimnazjalne</b>	
Zespół Szkół Ponadgimnazjalnych w Świdwinie	3
Zespół Szkół Rolniczych CKP w Świdwinie	1
<b>placówki niepubliczne</b>	
Gimnazjum MOW w Rzepczynie	68
Młodzieżowy Ośrodek Wychowawczy w Rzepczynie (internat)	68

Źródło: Opracowanie na podstawie materiałów przygotowanych przez dyrektorów Poradni P-P w Świdwinie oraz Poradni P-P w Połczynie-Zdroju.

W powiecie świdwińskim znajduje się 17 szkół podstawowych – najwięcej na tle sąsiednich powiatów (por. tabela 27)

**Tabela 27. Szkoły podstawowe w latach 2008 - 2013**

	2008	2009	2010	2011	2012	2012
	<b>Liczba szkół - szt.</b>					
Gmina Brzeżno	1	1	1	1	1	1
Gmina Połczyn-Zdrój	4	4	4	4	4	4
Gmina Rąbino	3	3	3	3	3	3
Gmina Sławoborze	2	2	2	2	2	2
Miasto Świdwin	4	4	4	4	4	4
Gmina Świdwin	5	5	5	3	3	3
powiat świdwiński	19	19	19	17	17	17

Źródło: Dane GUS.

**Tabela 28. Szkoły podstawowe w latach 2008 - 2012 - na 10 000 mieszkańców.**

	2008	2009	2010	2011	2012
	<b>Liczba szkół - na 10 000 osób</b>				
Gmina Brzeżno	3,61	3,57	3,42	3,45	3,44
Gmina Połczyn-Zdrój	2,52	2,52	2,47	2,49	2,50
Gmina Rąbino	7,71	7,80	7,70	7,76	7,81
Gmina Sławoborze	4,67	4,69	4,67	4,70	4,72
Miasto Świdwin	6,51	6,49	6,45	6,45	6,51
Gmina Świdwin	3,20	3,22	3,14	1,89	1,90
powiat świdwiński	3,91	3,92	3,84	3,46	3,48
powiat białogardzki	2,69	2,69	2,63	2,64	2,64
powiat drawski	3,65	3,31	3,22	3,23	2,72
powiat łobeski	3,67	3,68	3,63	3,65	3,66
województwo	3,05	3,02	2,98	2,94	2,88

zachodniopomorskie					
Polska	3,69	3,66	3,61	3,57	3,52

Źródło: Dane GUS.

Na terenie powiatu świdwińskiego znajduje się 11 szkół gimnazjalnych – więcej znajduje się w powiecie białogardzkim i drawskim – po 13 szkół (por. tabela nr 29).

**Tabela 29. Szkoły gimnazjalne w latach 2008-2012**

	2008	2009	2010	2011	2012
	<b>Szkoły gimnazjalne – w szt.</b>				
Gmina Brzeżno	2	2	2	2	2
Gmina Połczyn-Zdrój	2	2	2	2	2
Gmina Rąbino	1	1	1	1	1
Gmina Sławoborze	2	2	2	2	2
Miasto Świdwin	1	1	2	2	2
Gmina Świdwin	3	3	3	2	2
powiat świdwiński	11	11	12	11	11
powiat białogardzki	10	10	11	13	13
powiat drawski	12	12	12	12	13
powiat łobeski	7	7	7	7	7
województwo zachodniopomorskie	316	322	325	327	329
Polska	7334	7392	7442	7510	7573

Źródło: Dane GUS.

**Tabela 30. Liczba szkół – na 10 000 osób w latach 2008-2012**

	2008	2009	2010	2011	2012
	<b>Liczba szkół – na 10 000 osób</b>				
Gmina Brzeżno	7,22	7,15	6,84	6,89	6,88
Gmina Połczyn-Zdrój	1,26	1,26	1,23	1,25	1,25
Gmina Rąbino	2,57	2,60	2,57	2,59	2,60
Gmina Sławoborze	4,67	4,69	4,67	4,70	4,72
Miasto Świdwin	1,63	1,62	3,23	3,22	3,25
Gmina Świdwin	1,92	1,93	1,88	1,26	1,27
powiat świdwiński	2,26	2,27	2,43	2,24	2,25
powiat białogardzki	2,07	2,07	2,22	2,64	2,64
powiat drawski	2,09	2,09	2,03	2,04	2,21
powiat łobeski	1,83	1,84	1,81	1,82	1,83
województwo zachodniopomorskie	1,87	1,90	1,89	1,90	1,91
Polska	1,92	1,94	1,93	1,95	1,97

Źródło: Dane GUS.

W 2012 roku w Powiecie były 2864 osoby w wieku 7-12 lat, 1543 osoby w wieku 13-15 lat oraz 2541 osób w wieku 16-19 lat.

Struktura absolwentów szkół ponadgimnazjalnych według typów szkół w roku szkolnym 2011/2012 roku przedstawiała się następująco:

- 17% - zasadnicze szkoły zawodowe,

- 43% - licea ogólnokształcące,
- 33% - technika i ogólnokształcące szkoły artystyczne,
- 7% - szkoły policealne.

W 2012 powiat świdwiński charakteryzował się stosunkowo wysoką wartością wskaźnika zdawalności matur w liceach ogólnokształcących. W 2012 roku aż 94,7% uczniów klas III liceów ogólnokształcących zdało taki egzamin. Wskaźnik ten jest wyższy od średniej dla kraju (90%) oraz województwa zachodniopomorskiego (86,1%).

**Tabela 31. Zdawalność egzaminów maturalnych w liceach ogólnokształcących wyrażona w %**

Jednostka terytorialna	Zdawalność egzaminów maturalnych w liceach ogólnokształcących wyrażona w %		
	2010	2011	2012
Polska	90,8	88,8	90,0
Województwo Zachodniopomorskie	87,3	86,4	86,1
Powiat świdwiński	95,1	92,9	94,7

Źródło: OKE w Poznaniu

W 2012 r. powiat świdwiński charakteryzował się natomiast niższą wartością wskaźnika zdawalności matur w szkołach ponadgimnazjalnych zawodowych. W 2012 roku 71,2% uczniów klas szkół ponadgimnazjalnych zawodowych zdało taki egzamin. Wskaźnik ten jest niższy od średniej dla kraju (74,6%) oraz województwa zachodniopomorskiego (76,2%). W latach 2010-2011 osiągnięty wynik był jednak wyższy od średniej dla kraju i województwa zachodniopomorskiego.

**Tabela 32. Zdawalność egzaminów maturalnych w szkołach ponadgimnazjalnych zawodowych wyrażona w %**

Jednostka terytorialna	Zdawalność egzaminów maturalnych w szkołach ponadgimnazjalnych zawodowych wyrażona w %		
	2010	2011	2012
Polska	73,3	72,6	74,6
Województwo Zachodniopomorskie	74,5	73,7	76,2
Powiat świdwiński	75,3	79,9	71,2

Źródło: OKE w Poznaniu

W latach 2012-2013 powiat świdwiński charakteryzował się zbliżonymi do średniej krajowej i wojewódzkiej wynikami z egzaminów maturalnych. W 2014

nastąpiła znacząca zmiana w tym zakresie, która wiązała się z pogorszeniem osiąganych wyników. W 2014 roku średni wynik uczniów uzyskiwany na egzaminie maturalnym na poziomie podstawowym, w części z języka polskiego wyrażony w % wyniósł 44,58. Jest to wartość niższa od średniej krajowej (51%) oraz średniej dla województwa zachodniopomorskiego (49,30%). W 2013 r. wynik był jednak zbliżony do średniej dla kraju i województwa zachodniopomorskiego.

**Tabela 33. Wyrażony w % średni wynik uczniów uzyskiwany na egzaminie maturalnym w części z języka polskiego**

Jednostka terytorialna	Wyrażony w % średni wynik uczniów uzyskiwany na egzaminie maturalnym w części z języka polskiego		
	2012	2013	2014
Polska	54	55	51
Województwo Zachodniopomorskie	54,15	53,43	49,30
Powiat świdwiński	48,62	52,41	44,58

Źródło: OKE w Poznaniu

W przypadku wyników z matematyki dla powiatu świdwińskiego wyniósł 42,13% przy 48% dla średniej krajowej oraz 43,88% dla województwa zachodniopomorskiego. W latach poprzednich dwóch latach osiągnany wynik był jednak zbliżony do średniej dla kraju i województwa zachodniopomorskiego.

**Tabela 34. Wyrażony w % średni wynik uczniów uzyskiwany na egzaminie maturalnym w części z matematyki**

Jednostka terytorialna	Wyrażony w % średni wynik uczniów uzyskiwany na egzaminie maturalnym w części z matematyki		
	2012	2013	2014
Polska	56	55	48
Województwo Zachodniopomorskie	56,19	54,50	43,88
Powiat świdwiński	54,97	55,39	42,13

Źródło: OKE w Poznaniu

Powiat świdwiński charakteryzuje również niskimi wynikami z egzaminów maturalnych w części z języka angielskiego w 2014 r. W tym przypadku wartość ta wynosi 59,34% i jest zdecydowanie niższa od średniej dla kraju (69%) oraz średniej dla województwa zachodniopomorskiego (68,99%).<sup>29</sup> W latach poprzednich dwóch latach osiągnany wynik był jednak zbliżony do średniej dla kraju.

<sup>29</sup> raport OKE, CKE- lipiec 2014 r

**Tabela 35. Wyrażony w % średni wynik uczniów uzyskiwany na egzaminie maturalnym w części z języka angielskiego**

Jednostka terytorialna	Wyrażony w % średni wynik uczniów uzyskiwany na egzaminie maturalnym w części z języka angielskiego		
	2012	2013	2014
Polska	68	67	69
Województwo Zachodniopomorskie	70,08	70,47	68,99
Powiat świdwiński	66,08	64,33	59,34

Źródło: OKE w Poznaniu

## 6.2. Ochrona zdrowia

Według danych Głównego Urzędu Statystycznego z 2012 r. w całym powiecie świdwińskim znajdują się 22 przychodnie zdrowotne i stanowią one 2,4% wszystkich przychodni w województwie (889 szt.). W 2012 r. na 1 mieszkańca powiatu przypadło 5,0 udzielonych porad z zakresu podstawowej opieki zdrowotnej, a wartość ta była wyższa od średniej wojewódzkiej (4,3)<sup>30</sup>.

**Tabela 36. Porady w podstawowej opiece zdrowotnej w latach 2008-2012**

	2008	2009	2010	2011	2012
Podstawowa opieka zdrowotna - porady	248 021	262 601	235 486	248 010	244 644

Źródło: Dane GUS.

W poniższym zestawieniu przedstawione zostały największe przychodnie zdrowotne znajdujące się w powiecie świdwińskim wraz ze wskazaniem na liczbę poradni, w ramach których oferowane są porady zdrowotne. Największą placówką medyczną w powiecie jest Szpital w Połczynie-Zdroju. Najczęściej występującymi poradniami w powiecie świdwińskim są poradnie ogólne i położniczo-ginekologiczne, które znajdują się m.in. w Świdwinie i Połczynie-Zdroju.

Przychodnia	Liczba poradni
NZOZ Ana-Lek	12

<sup>30</sup> Statystyczne Vademecum Samorządowca – Powiat Świdwiński, Urząd Statystyczny w Szczecinie, <http://szczecin.stat.gov.pl/statystyczne-vademecum-samorzadowca/>.

Wojskowa Specjalistyczna Przychodnia Lekarska SP ZOZ	10
Przychodnia Uzdrawiskowa	7
Klinika na Drawskiej	7
Promyk s.c. Przychodnia medycyny rodzinnej	2
Ośrodek Zdrowia „Medyk”	1

Placówki medyczne w powiecie świdwińskim zatrudniają od jednego do kilkudziesięciu lekarzy oraz pozostałego personelu medycznego. Najbardziej rozbudowane zaplecze kadrowe posiada Szpital w Połczynie-Zdroju. Aktualnie Szpital dysponuje 104 miejscami dla pacjentów na oddziałach: chirurgii, ginekologii i położnictwa, pediatrii i wewnętrznym, zatrudnia ponad 200 osób w tym 49 lekarzy.

Na terenie powiatu świdwińskiego zidentyfikowano wysoką koncentrację sprzęt diagnostycznego w głównych ośrodkach miejskich, tj. w Świdwinie i Połczynie-Zdroju, w których zlokalizowane są główne centra medyczne. Usługi podstawowej diagnostyki obrazowej oferuje przede wszystkim Szpital w Połczynie-Zdroju. Mieszkańcy powiatu mogą korzystać z badań RTG, USG i tomografii komputerowej. Relatywnie dobrze zabezpieczone są usługi diagnostyki laboratoryjnej.

W kontekście chorób układu trawiennego wskazuje się na brak zasobów do wykonywania badań diagnostycznych, w szczególności występują niedostatki w zakresie diagnostyki gastroenterologicznej, kolonoskopii i rektoskopii. Zasoby w tym zakresie posiada jedynie Szpital w Połczynie-Zdroju (videogastroskop, videokolonoskop). Jednakże sprzęt ten jest wykorzystywany głównie na potrzeby oddziału wewnętrznego. Pacjenci mają możliwość poddania się badaniom endoskopowym górnych odcinków przewodu pokarmowego.

### 6.3. Opieka i pomoc społeczna

W powiecie świdwińskim znajduje się 7 placówek pomocy społecznej:<sup>31</sup>

- Powiatowe Centrum Pomocy Społecznej w Połczynie-Zdroju,
- Miejski Ośrodek Pomocy Społecznej w Świdwinie,
- Miejsko-Gminny Ośrodek Pomocy Społecznej w Połczynie-Zdroju,
- Gminny Ośrodek Pomocy Społecznej w Świdwinie,

<sup>31</sup> Dane własne Starostwa Powiatowego w Świdwinie.



- Gminny Ośrodek Pomocy Społecznej w Sławoborzu,
- Gminny Ośrodek Pomocy Społecznej w Rąbinie
- Gminny Ośrodek Pomocy Społecznej w Brzeźnie,

Na terenie Powiatu znajdują się schroniska dla bezdomnych:

- Chrześcijańska Misja Społeczna „Teen Challenge” Hostel Re-Entry w Świdwinie - 13 miejsc (kobiety, matki z dziećmi i mężczyźni). Wyżywienie we własnym zakresie;
- Miejski Ośrodek Pomocy Społecznej w Świdwinie, przygotował pomieszczenia dla 16 osób bezdomnych w tym:
  - pokój socjalny dla kobiet z dziećmi;
  - pokój socjalny dla mężczyzn;
  - pokój socjalny dla kobiet;
  - pokój socjalny dla mężczyzn.

W wymienionych pomieszczeniach mogą przebywać 4 osoby.

- Miejsko-Gminny Ośrodek Pomocy Społecznej w Połczynie-Zdroju, współpracuje ze:
  - Schroniskiem w Żabinie koło Złocieńca,
  - Schroniskiem w Gałowie (Gmina Szczecinek),
  - Stowarzyszeniem Diogenes – Rynowo;
- Gminny Ośrodek Pomocy Społecznej w Świdwinie, współpracuje z :
  - Chrześcijańską Misją Społeczną „Teen Challenge” oddział w Świdwinie;
  - Stowarzyszeniem „PRO BONO” w Szczecinku;
  - Stowarzyszeniem Diogenes - Rynowo;
  - Stowarzyszeniem Pomoc Rodzinie „EBEN EZER”.
- Gmina Rąbino współpracuje ze: Stowarzyszeniem Dzieci Łaski Bożej w Lipiu i "Teen Challenge" Chrześcijańska Misja Społeczna Oddział w Świdwinie.
- Gmina Brzeźno współpracuje z Regionalnym Centrum Pomocy Bliźniemu „MONAR” – Rynowo,
- Gmina Sławoborze - na terenie nie działają placówki świadczące pomoc osobom bezdomnym w okresie zimy. Gmina Sławoborze współpracuje z Gminą Świdwin.

Stałej pomocy społecznej udzielają:

- Dom Pomocy Społecznej w Modrzewcu,

Dom świadczy usługi dla mężczyzn niepełnosprawnych intelektualnie. Placówka posiada 90 miejsc. Mieszkańcy DPS mają możliwość zamieszkania w pokojach 1, 2, 3 lub 4-osobowych. Do dyspozycji mieszkańców są pokoje dziennego pobytu, świetlice, jadalnia, kuchenki, kaplica. Pełną indywidualną opiekę zapewnia fachowy personel medyczny, doświadczone pielęgniarki, opiekunowie, terapeuci, instruktorzy K.O.

- Dom Pomocy Społecznej w Krzecku.

Placówka w Krzecku świadczy przez całą dobę usługi rzecz mieszkańców zawierające:

Usługi opiekuńcze:

- udzielanie pomocy w podstawowych czynnościach życia codziennego,
- organizację czasu wolnego poprzez różnego rodzaju formy terapii zajęciowej,
- pielęgnację w chorobie i pomoc w korzystaniu ze świadczeń zdrowotnych.

Usługi bytowe

- zamieszkanie - w pokojach 1, 2, i 4-ro osobowych;
- wyżywienie - w tym dietetyczne,
- utrzymanie czystości.
- Placówka Opiekuńczo-Wychowawcza w Świdwinie.

Przy DPS w Krzecku funkcjonuje ośrodek interwencji kryzysowej zapewniający pomoc i schronienie w sytuacjach kryzysowych dla osób potrzebujących wsparcia.

Placówka Opiekuńczo-Wychowawcza w Świdwinie wykonuje zadania powiatu w zakresie wspierania rodziny i systemu pieczy zastępczej. Przedmiotem działalności placówki jest zapewnienie całodobowej opieki i wychowania oraz zaspakajanie niezbędnych potrzeb bytowych, rozwojowych, emocjonalnych, społecznych i religijnych dzieci i młodzieży w zakresie wynikającym z indywidualnych potrzeb na poziomie obowiązujących standardów. Ponad to zapewnia korzystanie z przysługujących na podstawie odrębnych przepisów zdrowotnych i kształcenia, jeśli potrzeby te stale lub okresowo nie mogą być zaspokojone w domu rodzinnym.

Perspektywa na lata 2014-2022 zakłada utworzenie Centrum Placówek Opiekuńczo Wychowawczych w Świdwinie do obsługi Placówek Opiekuńczo- Wychowawczych w Świdwinie:

- już istniejącej Placówki Opiekuńczo-Wychowawczej przeznaczonej dla 30 wychowanków, która pełni funkcję socjalizacyjną, socjalistyczno- terapeutyczną i interwencyjną.
- utworzenie Placówki Opiekuńczo-Wychowawczej „Nasze dzieci” z przeznaczeniem dla 10 wychowanków, która będzie pełniła funkcję socjalizacyjną, specjalistyczno- terapeutyczną. Wprowadzenie tego rozwiązania ma na celu zracjonalizowanie kosztów obsługi administracyjno- księgowej placówek,
- zgodnie z Ustawą o wspieraniu rodziny i systemie pieczy zastępczej od 1 stycznia 2021 roku w Placówkach Opiekuńczo-Wychowawczych będzie mogło przebywać jednocześnie do 14 wychowanków. W związku z tym konieczne jest utworzenie nowych placówek 14 osobowych.

Najczęstszymi powodami korzystania z pomocy społecznej są: ubóstwo, bezrobocie, długotrwała lub ciężka choroba, bezradność w sprawach opiekuńczo-wychowawczych, alkoholizm, niepełnosprawność, potrzeba ochrony macierzyństwa.

#### **6.4. Bezpieczeństwo publiczne**

Od 2011 roku, w powiecie świdwińskim, spada liczba przestępstw stwierdzonych w odniesieniu do wskaźnika wykrywalności sprawców przestępstw (por. wykres nr 4).

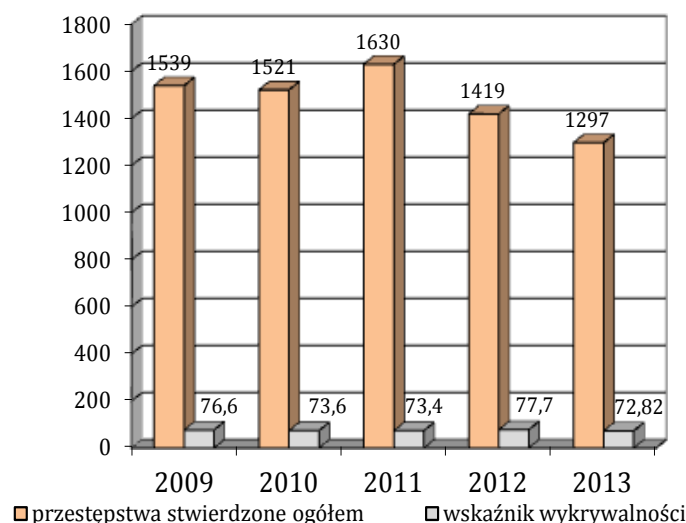
W powiecie świdwińskim ograniczona została przestępczość oraz zwiększona wykrywalność przestępstw. W 2013 roku na terenie Powiatu odnotowano 1297 przestępstw. Przestępstwa gospodarcze stanowiły 9,87% wszystkich przestępstw (128), natomiast przestępstwa kryminalne 61,91% (803). Poniżej przedstawiono szczegółową charakterystykę stwierdzonych przestępstw:

- Przestępstwa kradzieży z włamaniem – 136 (10,49% wszystkich przestępstw),
- Przestępstwa kradzieży cudzej rzeczy – 261 (20,12% wszystkich przestępstw),
- Przestępstwa rozboju – 100 (7,71% wszystkich przestępstw),

- Przepięstwa kradzieży pojazdu – 7 (0,54% wszystkich przepięstw),
- Przepięstwa narkotykowe – 94 (7,25% wszystkich przepięstw),
- Przepięstwa w zakresie bójek i pobić – 6 (0,46% wszystkich przepięstw),
- Przepięstwa uszczerbku na zdrowiu – 25 (1,93% wszystkich przepięstw).

Duży wpływ na poprawę stanu bezpieczeństwa publicznego ma pomoc jaką zapewniają samorzędy Powiatu, Miast i Gmin. Do poprawy bezpieczeństwa przyczynia się również system monitoringu miejskiego w Świdwinie i Połczynie-Zdroju, który będzie sukcesywnie rozbudowywany. W 2013 r. utworzony został Międygminny Posterunek Policji w Sławoborzu, obejmujący swym zasięgiem Gminę Sławoborze i Rąbino. Planowana jest budowa nowej siedziby Komendy Powiatowej Policji w Świdwinie.

**Wykres 4. Ilość przepięstw stwierdzonych w odniesieniu do wskaźnika wykrywalności sprawców przepięstw ogółem**



Źródło: Ocena stanu bezpieczeństwa i porządku publicznego /w odniesieniu do liczby interwencji według rodzajów podjętych działań w latach 2009 - 2013/, Starostwo Powiatowe w Świdwinie.

W powiecie świdwińskim ograniczona została przepiępczość oraz zwiększona wykrywalność przepięstw. Duży wpływ na poprawę stanu bezpieczeństwa publicznego ma pomoc jaką zapewniają samorzędy Powiatu, Miast i Gmin. Do poprawy bezpieczeństwa przyczynia się również system monitoringu miejskiego w Świdwinie i

Połączynie-Zdroju, który będzie sukcesywnie rozbudowywany. W 2013 r. utworzony został Międzygminny Posterunek Policji w Sławoborzu, obejmujący swym zasięgiem Gminę Sławoborze i Rąbino. Planowana jest budowa nowej siedziby Komendy Powiatowej Policji w Świdwinie.

W 2013 roku został wybudowany światłowód łączący KPP w Świdwinie z Komendą Państwowej Straży Pożarnej. Pozyskany został również sprzęt na potrzeby Systemu Wspomagania Dowodzenia, natomiast połączenia na numer alarmowy „112” z terenu powiatu zostały objęte działaniem Wojewódzkiego Centrum Powiadamiania Ratunkowego w Szczecinie.<sup>32</sup>

Interwencje podjęte w latach 2009 – 2013 przez Komendę Powiatową Państwową Straż Pożarną:

- Rok 2009 – ogółem zdarzeń – 633 – w tym pożary 299, Miejscowe Zagrożenia - 324, Alarmy Fałszywe – 10.
- Rok 2010 – ogółem zdarzeń – 786 – w tym pożary 329, Miejscowe Zagrożenia - 446, Alarmy Fałszywe – 12.
- Rok 2011 – ogółem zdarzeń – 801 – w tym pożary 474, Miejscowe Zagrożenia - 284, Alarmy Fałszywe – 43.
- Rok 2012 – ogółem zdarzeń – 586 – w tym pożary 318, Miejscowe Zagrożenia - 242, Alarmy Fałszywe – 26.
- Rok 2013 – ogółem zdarzeń – 678 – w tym pożary 267, Miejscowe Zagrożenia - 378, Alarmy Fałszywe – 33.

W oparciu o opracowaną „Analizę i ocenę zagrożeń powiatu świdwińskiego od 2009 do 2013 roku”<sup>33</sup> do potencjalnych zagrożeń o wysokim ryzyku wystąpienia i mogących spowodować sytuację kryzysową tzn. sytuację wpływającą negatywnie na poziom bezpieczeństwa ludzi, mienia lub środowiska, ograniczającą sprawne funkcjonowanie organów administracji publicznej, instytucji i przedsiębiorców zalicza się:

- ekstremalne warunki atmosferyczne;

<sup>32</sup> Ocena stanu bezpieczeństwa i porządku publicznego /w odniesieniu do liczby interwencji według rodzajów podjętych działań w latach 2009 - 2013/, Starostwo Powiatowe w Świdwinie.

<sup>33</sup> Analiza i ocenę zagrożeń powiatu świdwińskiego od 2009 do 2013 roku, Starostwo Powiatowe w Świdwinie, marzec 2014.

- zagrożenia awariami systemów infrastruktury krytycznej i katastrofami technicznymi w tym drogową, transportu kolejowego.

Funkcjonujący w powiecie świdwińskim system zarządzania kryzysowego wymaga stałego doskonalenia, w kwestiach współpracy z powiatowymi służbami, samorządami, instytucjami i stowarzyszeniami w obszarach (plany na lata 2014-2020):

- Wymiany informacji, monitoringu zagrożeń:
  - doskonalenie systemu wykrywania i alarmowania oraz wczesnego ostrzegania mieszkańców powiatu;
  - rozbudowa systemu powiadamiania oraz elektronicznego systemu alarmowania ludności;
- Doskonalenia systemów łączności radiowej w powiecie, w tym zabezpieczenia się w awaryjne źródła energii elektrycznej.
- Współdziałania w sytuacjach zagrożeń, klęski żywiołowej, awarii technicznych, zagrożeń terrorystycznych:
  - organizowanie ćwiczeń;
  - edukacja mieszkańców powiatu w zakresie bezpiecznego zachowania.

## **6.5. Dziedzictwo kulturowe**

Powiat świdwiński jest bogaty w obiekty architektury o charakterze zabytkowym. Należą do nich przede wszystkim: Zamki w Świdwinie i Połczynie-Zdroju, kościoły: XIV-wieczny w Świdwinie i XVI-wieczny w Połczynie-Zdroju, a także świdwińska Brama Kamienna z XIV w. oraz położone w jej pobliżu pozostałości murów warownych otaczających miasto. Ponadto liczne są zabytkowe, wiejskie kościółki i kapliczki, które znajdują się w większości miejscowości w Powiecie.<sup>34</sup>

## **6.6. Kultura**

---

<sup>34</sup> Strategia rozwoju powiatu świdwińskiego, Świdwin, sierpień 2001, s. 16.

Działalność kulturalna w powiecie świdwińskim opiera się przede wszystkim na współpracy z miejskimi i gminnymi ośrodkami kultury. Życie kulturalne o szerszym zasięgu skupione jest w dwóch miastach powiatu: Świdwinie i Połczynie-Zdroju.

Powiatowy Kalendarz Imprez Kulturalnych jest tworzony od 2002 roku zgodnie z przyjętymi procedurami na podstawie propozycji imprez kulturalnych realizowanych na terenie poszczególnych gmin powiatu świdwińskiego. W tabeli poniżej przedstawiona została ilość imprez objętych Powiatowym Kalendarzem Imprez na przestrzeni lat 2002 -2013.

**Tabela 37. Imprezy objęte Powiatowym Kalendarzem Imprez w latach 2002-2013**

Ilość imprez kulturalnych											
2002	2003	2004	2005	2006	2007	2008	2009	2010	2011	2012	2013
38	35	39	46	34	33	36	30	24	30	28	30

Źródło: Dane własne Starostwa Powiatowego w Świdwinie

Powiat świdwiński w ramach posiadanych środków finansowych dofinansowuje, w formie dotacji, imprezy o charakterze ponadgminnym. Na uwagę zasługują inicjatywy, które trwają w niezmienionej formie od lat - głównie w dwóch miejskich ośrodkach kultury: Połczynie-Zdroju i Świdwinie.

Z kilkudziesięciu inicjatyw realizowanych przez Centrum Kultury w Połczynie-Zdroju na stałe do życia kulturalnego społeczeństwa wpisały się imprezy: Konfrontacje Kulturalne Młodzieży Szkolnej, Wojewódzki Przegląd Zespołów Plastycznych Dzieci i Młodzieży, Turniej Sztuki Recytatorskiej i Poezji Śpiewanej im. „Skamandrytów”, impreza integracyjna „Radość bez granic”, czy Euroregionalne Spotkania Łowieckie „Darz Bór”.

Świdwiński Ośrodek Kultury mający swoją siedzibę w średniowiecznym zamku jest pomysłodawcą i realizatorem wielu imprez o zasięgu nie tylko regionalnym, lecz także wojewódzkim i ogólnopolskim (m.in. turnieje rycerskie). Na szczególną uwagę zasługują: „Kaziuki wileńskie”, „Bitwa o krowę”, Konkurs recytatorski „Ptaki, ptaszki i ptaszęta polne”, Wojewódzkie Prezentacje Zespołów Teatralnych czy mający długoletnią tradycję Ogólnopolski Konkurs Poetycki im. J. Śpiewaka i A. Kamieńskiej.<sup>35</sup>

<sup>35</sup> [www.powiatswidwinski.pl](http://www.powiatswidwinski.pl)

Wysokość środków finansowych, w latach 2002-2013, przeznaczonych na wsparcie organizacji imprez kulturalnych przedstawiona została w poniższej tabeli.

**Tabela 38. Wysokość dofinansowania na wsparcie organizacji imprez kulturalnych (w zł)**

Wysokość dofinansowania w PLN											
2002	2003	2004	2005	2006	2007	2008	2009	2010	2011	2012	2013
17 500	15 400	17 250	19 300	17 700	19 250	20 300	16 400	14 600	17 100	20 750	24 900

Źródło: Dane własne Starostwa Powiatowego w Świdwinie.

Jeżeli chodzi o biblioteki, w których często zogniskowana jest działalność dotycząca kultury i sztuki, to podstawowe dane z tego zakresu zawarte zostały w poniższej tabeli. Z analizy danych wynika, że z roku na rok spada liczba czytelników.

**Tabela 39. Biblioteki i czytelnictwo w Powiecie w latach 2008 - 2012**

	2008	2009	2010	2011	2012
Biblioteki i filie ogółem	15	15	15	15	15
czytelnicy w ciągu roku	5 081	5 002	4 606	4 387	4 198
czytelnicy bibliotek publicznych na 1000 ludności	105	103	93	89	86
księgozbiór	199 361	194 668	190 064	184 277	178 807
wypożyczenia księgozbioru na 1 czytelnika	18,3	18,6	19,3	18,8	17,5

Źródło: Dane GUS.

W porównaniu z sąsiednimi powiatami, w 2012 roku najwięcej bibliotek było w powiecie świdwińskim (15). W województwie zachodniopomorskim, podobnie jak w całej Polsce występuje w tym zakresie tendencja malejąca. Z analizy danych wynika, że z roku na rok spada także liczba czytelników.

**Tabela 40. Biblioteki i filie ogółem przypadające na 10 000 mieszkańców**

	2008	2009	2010	2011	2012
Liczba placówek bibliotecznych na 10 000 mieszkańców					
powiat świdwiński	3,09	3,09	3,03	3,05	3,07
powiat białogardzki	1,86	1,86	1,82	1,83	2,03
powiat drawski	2,78	2,78	2,54	2,38	2,38
powiat łobeski	3,41	3,15	3,11	2,86	2,36



województwo zachodniopomorskie	2,24	2,26	2,19	2,18	2,17
Polska	2,21	2,20	2,17	2,15	2,12

Źródło: Dane GUS.

## 6.7. Turystyka

Atrakcyjność turystyczna powiatu świdwińskiego związana jest przede wszystkim z ukształtowaniem terenu, występującymi zbiornikami wodnymi i rzekami.

Powiat świdwiński jest jednym z wiodących ośrodków lecznictwa uzdrowiskowego w kraju. Sanatoria i ośrodki lecznicze zlokalizowane są w Połczynie-Zdroju - jednym z najstarszych miast uzdrowiskowych w Polsce. Od ponad 300 lat wykorzystuje się tu terapeutyczne właściwości solanki, borowiny i wód mineralnych, które przy zastosowaniu fizykoterapii, kinezyterapii, hydroterapii i akupunktury służą rehabilitacji narządów ruchu, skutecznemu leczeniu schorzeń reumatycznych, neurologicznych, ginekologicznych i kardiologicznych.

W pierwszej połowie XIX wieku w pobliżu obiektów uzdrowiskowych został założony Park Zdrojowy - obecnie jedna z większych atrakcji miasta i jednocześnie miejsce odpoczynku i spędzania wolnego czasu zarówno kuracjuszy jak i mieszkańców. Na 80 hektarach rośnie tu dzisiaj 7 tysięcy drzew, w większości bardzo starych okazów, często liczących ponad 150 lat.

Na terenie powiatu świdwińskiego znajdują się liczne obiekty o charakterze zabytkowym. W Świdwinie do najstarszych i najciekawszych należy XIII-wieczny Zamek, Kościół pw. Matki Bożej Nieustającej Pomocy, którego historia sięga XIV wieku.<sup>36</sup>

Na terenie powiatu świdwińskiego znajdują się liczne szlaki turystyki rowerowej, drogi rowerowe, szlaki turystyczne. Poniżej zostały scharakteryzowane szlaki turystyki rowerowej i drogi rowerowe.

Szlaki turystyki rowerowej:

- Dolina Pięciu Jezior - kolor oznakowania : niebieski, gmina : Połczyn-Zdrój, długość szlaku na terenie powiatu : 9,950 km (4,65 km utwardzone),

<sup>36</sup> www.powiatwidwinski.pl

- Greenway - Naszyjnik Północy - kolor oznakowania : zielony, gmina : Połczyn-Zdrój, długość szlaku na terenie powiatu : 31,550 km (21,9 km utwardzone),
- Pradolina Dębnicy - kolor oznakowania : niebieski, gmina : Połczyn-Zdrój, długość szlaku na terenie powiatu : 21,200 km (12,95 km utwardzone),
- Szlak Dziedzictwa Techniki I Architektury - kolor oznakowania: czarny, gminy: Świdwin, Brzeżno, długość szlaku na terenie powiatu: 12,700 km (8,15 km utwardzone),
- Szlak Szwajcarii Połczyńskiej - kolor oznakowania: czerwony, gmina Połczyn-Zdrój, długość szlaku na terenie powiatu: 34,100 km (14,15 km utwardzone),

#### Drogi rowerowe:

- "Zwichniętych torów" – z Połczyna-Zdroju do Złocieńca. Trasa długości około 27 km wiedzie dawnym nasypem kolejowym, z którego zdjęto tory, położono asfalt i udostępniono wyłącznie rowerzystom,
- Świdwin- Świdwin Osiedle - utworzona w 2013 roku wraz z modernizacją drogi wojewódzkiej na odcinku Świdwin – Świdwin Osiedle - Ścieżka rowerowa łącząca Miasto Świdwin z osiedlem Wojskowym przy Jednostce Lotniczej.

#### Wyjaśnienie w zakresie stosowanego nazewnictwa:

- Droga dla rowerów (droga rowerowa) - to droga przeznaczona do ruchu rowerów albo rowerów i pieszych, z której może korzystać każdy, zgodnie z jej przeznaczeniem.
- Trasa rowerowa to czytelny i spójny ciąg różnych rozwiązań technicznych, funkcjonalnie łączący poszczególne miejscowości/gminy i obejmujący: wydzielone drogi rowerowe, pasy i kontrapasy rowerowe, ulice o ruchu uspokojonym, strefy zamieszkania, łączniki rowerowe, drogi niepubliczne o małym ruchu (w porozumieniu z zarządcą takiej drogi) oraz inne odcinki, które mogą być bezpiecznie i wygodnie wykorzystywane przez rowerzystów. W skład jednej trasy rowerowej mogą wchodzić dwie (lub więcej) drogi rowerowe, biegnące równolegle (np. po dwóch stronach jezdni czy rzeki) lub ulice o ruchu uspokojonym.
- Znakowany szlak turystyczny jest wytyczoną w terenie trasą służącą do odbywania wycieczek, oznakowana jednolitymi znakami (symbolami) i

wyposażona w urządzenia informacyjne, które zapewniają bezpieczne i spokojne jej przebycie turyście o dowolnym poziomie umiejętności i doświadczenia, o każdej porze roku i w każdych warunkach pogodowych, o ile szczegółowe wymagania nie stanowią inaczej (okresowe zamykanie w przypadku niekorzystnych warunków pogodowych lub ze względów przyrodniczych na terenach chronionych).

- Trasy i szlaki turystyczne prowadzone są zazwyczaj istniejącymi ciągami komunikacyjnymi: ścieżkami, duktami leśnymi, drogami leśnymi, gospodarczymi, śródpolnymi itp. i z wyjątkiem sytuacji szczególnych nie wymagają technicznego ich tyczenia i budowy.

## 6.8. Sport i rekreacja<sup>37</sup>

W prowadzonej przez Starostę Świdwińskiego ewidencji klubów sportowych widnieją 24 uczniowskie kluby sportowe oraz 30 klubów sportowych, działających w formie stowarzyszenia, których statuty nie przewidują prowadzenia działalności gospodarczej (nie wszystkie z nich działają w sposób aktywny). Na terenie powiatu świdwińskiego działają 2 kluby sportowe, które wpisane w Krajowym Rejestrze Sądowym. Szczegółowe zestawienie znajduje się w poniższych tabelach.

**Tabela 41. Wykaz uczniowskich klubów sportowych**

Lp.	Nazwa klubu
1.	Uczniowski Klub Sportowy przy Zespole Szkół Publicznych w Sławoborzu
2.	Ludowy Uczniowski Klub Sportowy „Połczynianka” Połczyn-Zdrój
3.	Międzyszkolny Klub Sportowy „Mieszko”
4.	Międzyszkolny Klub Sportowy „Zawisza”
5.	Uczniowski Klub Sportowy „Technik” w Świdwinie
6.	Ludowy Uczniowski Klub Sportowy „Technik” w Połczynie-Zdroju
7.	Uczniowski Klub Sportowy „Kopernik” w Połczynie-Zdroju
8.	Uczniowski Klub Sportowy „Dwójka” w Świdwinie
9.	Międzyszkolny Uczniowski Klub Karate „Bushido”
10.	Uczniowski Klub Sportowy „Rega” w Bierzwnicy
11.	Uczniowski Klub Sportowy „Orzeł” w Oparznie

<sup>37</sup> Na podstawie danych własnych Starostwa Powiatowego w Świdwinie.

12.	Ludowy Uczniowski Klub Sportowy „Caissa” w Połczynie-Zdroju
13.	Uczniowski Klub Sportowy „Olimpik” w Redle
14.	Uczniowski Klub Sportowy „Jedynka” w Świdwinie
15.	Ludowy Uczniowski Klub Sportowy „Wicher” Rąbino
16.	Ludowy Uczniowski Klub Sportowy „TKKF Era” Świdwin
17.	Ludowy Uczniowski Klub Sportowy „TKKF Zatorze” Świdwin
18.	Pływacki Klub Sportowy „Relax”- Świdwin
19.	Połczyńskie Szkolne Towarzystwo Sportowe w Połczynie-Zdroju
20.	Uczniowski Klub Sportowy „Tęcza-Gawroniec”
21.	Uczniowski Klub Sportowy „Olimp” w Lekowie
22.	Uczniowski Klub Jeździecki „Agnes” w Niemierzynie
23.	Uczniowski Klub Sportowy „Olimpus” przy Zespole Szkół w Rąbinie
24.	Uczniowski Klub Sportowy „AVATAR” w Lekowie

Źródło: Dane własne Starostwa Powiatowego w Świdwinie.

**Tabela 42. Wykaz klub sportowych działających w formie stowarzyszenia, których statuty nie przewidują prowadzenia działalności gospodarczej**

Lp.	Nazwa klubu
1.	Klub Sportowy „Technik” w Świdwinie
2.	Stowarzyszenie Lokalne Salezjańskiej Organizacji Sportowej Rzeczypospolitej Polskiej (SL „Salos” RP) w Połczynie-Zdroju
3.	Miejski Ludowy Klub Tenisa Stołowego „Spójnia” Świdwin
4.	Klub Sportowy Piłki Nożnej „Spójnia” Świdwin
5.	Klub Sportów Siłowych „Świt” w Świdwinie
6.	Gminny Ludowy Klub Sportowy „Huragan” w Bierzwnicy
7.	Świdwińskie Stowarzyszenie Lotnictwa Rekreacyjnego
8.	Gminny Ludowy Klub Sportowy „Żaki 2000 Gmina Świdwin”
9.	Ludowy Klub Sportowy „Redłovia” Redło
10.	Gminny Ludowy Klub Sportowy „Pomorzanin” Sławoborze
11.	Ludowy Klub Sportowy „Błękitni Grodzisko” w Połczynie-Zdroju
12.	Połczyńskie Stowarzyszenie Piłki Siatkowej „Siatkarz” w Połczynie-Zdroju
13.	Gminny Ludowy Klub Sportowy Aksa/Żaki Gmina Świdwin
14.	Powiatowe Zrzeszenie „Ludowe Zespoły Sportowe” w Świdwinie
15.	Połczyńskie Towarzystwo Tenisowe i Sportu „Mecz” w Połczynie-Zdroju
16.	Gminny Ludowy Klub Sportowy „Hoop” Ząbrowo w Świdwinie
17.	Gminny Ludowy Klub Sportowy „JEDNOŚĆ ŁĄKOWO” w Świdwinie
18.	Młodzieżowy Klub Sportu i Rekreacji – Towarzystwo Życia Aktywnego w Świdwinie
19.	Klub Sportowy „Sumo – Team” w Świdwinie
20.	Klub Sportowy Tańca Towarzyskiego „Iskra” w Świdwinie
21.	Klub Sportów Walki „Spartakus”
22.	Gminny Ludowy Klub Sportowy „Płomień” Lekowo
23.	Akademia Piłkarska - Technik Świdwin
24.	Stowarzyszenie Turystyki Rowerowej - Świdwin
25.	Powiatowa Akademia Sportu Świdwin
26.	Stowarzyszenie Oldbojów Piłki Nożnej w Sławoborzu
27.	Klub Sportowy RELAX Świdwin
28.	Gminny Ludowy Klub Sportowy „Olimpia” Brzeżno

29.	Klub Sportowy Tęcza Świdwin
30.	Klub Biegacza „Sprint” Świdwin

Źródło: Dane własne Starostwa Powiatowego w Świdwinie.

**Tabela 43. Kluby sportowe wpisane do Krajowego Rejestru Sądowego:**

Lp.	Nazwa klubu	Adres
1.	Miejski Szkolny Związek Sportowy	ul. Kombatantów Polskich 6 78-300 Świdwin
2.	Klub Sportowy „Pogoń”	ul. 15-go Grudnia 25 78-320 Połczyn-Zdrój

Źródło: Dane własne Starostwa Powiatowego w Świdwinie.

Z analizy infrastruktury sportowej w powiecie świdwińskim wynika, że baza sportowa jest na dobrym poziomie. Największą atrakcją o znaczeniu sportowym i turystycznym powiatu jest basen Park Wodny „Relax” w Świdwinie. W czterech gminach są nowo wybudowane hale sportowe (Lekowo, Sławoborze, Połczyn-Zdrój, Świdwin). W każdej gminie jest boisko do gry w piłkę nożną, place do zabaw dla dzieci. Na terenie powiatu jest 6 Orlików: dwa w Świdwinie i po jednym w Sławoborzu, Rąbinie, Połczynie-Zdroju, Brzeźnie. Trwają prace nad realizacją projektu: „Budowa sali sportowej wraz z zapleczem socjalnym” przy Zespole Szkół Rolniczych CKP im. S. Żeromskiego w Świdwinie.

Tabela 44. Baza sportowo-rekreacyjna

Lp.	Rodzaj obiektu	Adres	Rok powstania	Uwagi (np. liczba miejsc na widowni)
<b>MIASTO ŚWIDWIN</b>				
1.	Pływalnia kryta	Plac Sybiraków 1	2002	150
2.	Stadion sportowy	Ul. Sportowa 7		784
3.	Boisko Orlik	Ul. Sportowa 6 Ul. Szczecińska 88*	2009	48 *Orlik przy ul. Szczecińskiej 88 podlega pod ZSR CKP w Świdwinie
4.	Hala sportowa (arena nie mniejsza niż 648m <sup>2</sup> )	Ul. 3 Marca 50	1987	200
		SP nr 1 Plac Jana Pawła II nr 5	2011	
5.	Sala sportowa (arena nie mniejsza niż 163 - 467 m <sup>2</sup> )	SP nr 2 ul. Armii Krajowej 19	1961	
		Gimnazjum Ul. Kombatantów Polskich 6	1985	
6.	Korty tenisowe	Ul. Sportowa 7	2006	
7.	Boisko wielofunkcyjne	SP nr 2 Ul. Armii Krajowej 19	1980	
		Gimnazjum Ul. Kombatantów Polskich 6	1985	
8.	Siłownia	Gimnazjum Ul. Kombatantów Polskich 6	1985	
		Plac Sybiraków 1	2002	
9.	Plac zabaw dla dzieci	ul. Sportowa 3	2011	
		ul. Drawska 30	2011	
		Plac Jana Pawła II nr 5	2009	
		ul. Armii Krajowej 19	2011	
		ul. Sportowa 6	2009	
10.	Inne	Boisko do piłki ręcznej Plac Jana Pawła II nr 5		
<b>GMINA ŚWIDWIN</b>				
11.	Hala sportowa (arena nie mniejsza niż 648m <sup>2</sup> )	Lekowo 44C 78-300 Świdwin	2007	250
12.	Sala sportowa (arena nie mniejsza niż 163 - 467 m <sup>2</sup> )	Sala sportowa przy Zespole Szkół w Bierzwnicy 52		Brak widowni
		Sala sportowa przy Filii Szkoły w Oparznie 31		
13.	Boisko do piłki nożnej	Krosino, Ząbrowo, Łąkowo, Bierzwnica, Rusinowo		150
14.	Siłownia	Siłownia w hali sportowej w	2007	

		Lekowie		
15.	Plac zabaw dla dzieci	Smardzko, Cieszeniewo, Bierzwnica, Kluczkowo, Krosino, Ząbrowo, Rusinowo, Oparzno, Kłępczewo		
<b>POŁCZYN-ZDRÓJ</b>				
16.	Pływalnia kryta	Sanatorium Gryf ul. Solankowa w Połczynie-Zdroju	1990	
		San Leo -Nawe, ul. Parkowa	2008	
17.	Stadion sportowy	ul. 15-go Grudnia w Połczynie-Zdroju	1946	800
		Redło	1980	700
18.	Hala sportowa (arena nie mniejsza niż 648m <sup>2</sup> )	Gimnazjum ul. Mieszka I 19 w Połczynie-Zdroju	2009	300
19.	Sala sportowa (arena nie mniejsza niż 163 - 467 m <sup>2</sup> )	Zespół Szkół Redło		
		Zespół Szkół Ponadgimnazjalnych Ul. Staszica 6		
		Publiczna Szkoła Podstawowa nr 1		
		Gimnazjum ul. Mieszka I 19		
20.	Sala gimnastyczna (arena nie większa niż 162 m <sup>2</sup> )	Publiczna Szkoła Podstawowa nr 1 Ul. Grunwaldzka		
		Publiczna Szkoła Podstawowa w Toporzyku		
21.	Boisko do piłki nożnej	Toporzyk	2008	
		Gawroniec	2008	
		Łęgi	2008	
22.	Korty tenisowe	Ul. Zdrojowa Połczyn-Zdrój	1975	
23.	Boisko wielofunkcyjne	Publiczna Szkoła Podstawowa nr 1 ul. Grunwaldzka Połczyn-Zdrój	2008	
24.	Siłownia	Ul. Mieszka I 19 Połczyn -Zdrój	2009	
25.	Plac zabaw dla dzieci	Ul. Wąska Ul. Sobieskiego Ul. Świerczewskiego Redło Łęgi Bolkowo Borkowo Toporzyk Brusno		
26.	Ścieżka rowerowa	Połczyn-Zdrój – Złocieniec		
		Szlak rowerowy czerwony „Szwajcarii Połczyńskiej”		
		Szlak rowerowy niebieski „Pradolina”		
27.	Ścieżka zdrowia	Park Zdrojowy Połczyn-Zdrój	2008	
28.	Sala fitness	Ul. Mieszka I 19	2009	

		Połczyn-Zdrój		
29.	Orlik	Połczyn-Zdrój ul. Strażacka	2013	
<b>GMINA SŁAWOBORZE</b>				
30.	Boisko Orlik	Ul. Lipowa 19 78-314 Sławoborze	2011	
31.	Hala sportowa (arena nie mniejsza niż 648m <sup>2</sup> )	Ul. Lipowa 19 78-314 Sławoborze	2008	
32.	Sala sportowa (arena nie mniejsza niż 163 - 467 m <sup>2</sup> )	Ul. Lipowa 19 78-314 Sławoborze	1965	
33.	Boisko do piłki nożnej	Ul. Kołobrzeska 78-314 Sławoborze	1979	
34.	Plac zabaw dla dzieci	Ul. Lipowa 19 78-314 Sławoborze	2010	
35.	Ścieżka rowerowa	Gmina Sławoborze	2000	
36.	Strzelnica	Stadion sportowy Ul. Kołobrzeska		
<b>GMINA RĄBINO</b>				
37.	Boisko Orlik	Rąbino	2011	
38.	Hala sportowa przy Zespole Szkół w Rąbinie	Rąbino	1998	
39.	Boiska wielofunkcyjne	Rąbino	2006; 2011	
40.	Plac zabaw dla dzieci	Rąbino		
<b>GMINA BRZEŻNO</b>				
41.	Sala gimnastyczna (arena nie większa niż 162 m <sup>2</sup> )	Zespół Szkół Publicznych Brzeżno 15		
42.	Plac zabaw dla dzieci	Brzeżno Słonowice Pęczorzyno	2010 2010 2011	
43.	Boisko Orlik	Brzeżno	2013	

Źródło: Dane własne Starostwa Powiatowego w Świdwinie.

Sport w powiecie świdwińskim jest finansowany przede wszystkim ze środków samorządowych, składek rodziców dzieci uczęszczających na dodatkowe zajęcia oraz dzięki wsparciu uzyskanemu od sponsorów. Zgodnie z ustawą z dnia 24 kwietnia 2003 r. o działalności pożytku publicznego i o wolontariacie (Dz. U. z 2010, Nr 234, poz. 1536 z późn. zm.) samorządy przekazują dotacje dla klubów sportowych i stowarzyszeń kultury fizycznej w drodze otwartego konkursu ofert. Organy wykonawcze jst ogłaszają zadania objęte wsparciem i wysokość środków przeznaczonych na ich realizację.

Ustawa z dnia 25 czerwca 2010 r. o sporcie (Dz. U. z 2010 r. Nr 127, poz. 857 z późn. zm.) wskazuje, że samorządy mogą wspierać kluby sportowe przekazując dotacje na realizację programów szkolenia sportowego, zakup sprzętu sportowego, pokrycie



kosztów organizowania zawodów sportowych lub uczestnictwa w tych zawodach oraz pokrycie kosztów korzystania z obiektów sportowych dla celów szkolenia sportowego.

W latach 2003 – 2013 dofinansowanie imprez sportowych przez powiat świdwiński przedstawiało się następująco:

**Tabela 45. Ilość imprez sportowych i ich dofinansowanie w latach 2003-2013**

Rok	2003	2004	2005	2006	2007	2008	2009	2010	2011	2012	2013
Kwota w zł	13 550	18 850	19 350	22 300	24 500	23300	45 500	48 600	41 700	50 950	75 100
Ilość imprez	64	48	68	71	71	97	63	101	125	115	149

Źródło: Dane własne Starostwa Powiatowego w Świdwinie

Wiodącą rolę w działalności na rzecz rozwoju sportu w powiecie świdwińskim odgrywają uczniowskie kluby sportowe, stowarzyszenia kultury fizycznej oraz szkoły. Prowadzą one zajęcia z wychowania fizycznego, organizują imprezy sportowo – rekreacyjne, tworzą system współzawodnictwa sportowego.

W powiecie świdwińskim współzawodnictwo dotyczy sportu wyczynowego tj. udział zawodników na mistrzostwach świata, Europy bądź Polski. Powiat świdwiński może się poszczycić zawodnikami, którzy zostali powołani do Kadry Narodowej (zapasy, Uczniowski Klub Sportowy „Technik” w Świdwinie), (sumo, Klub Sportowy Sumo – Team w Świdwinie), (kick boxing, Klubu Sportów Walki „Spartakus” w Świdwinie), Puchar Europy HST. Uczniowskie kluby sportowe, które biorą udział w rozgrywkach i w ostatnich latach zdobyły punkty na rzecz powiatu świdwińskiego to: UKS „Rega” w Bierzwnicy, KS „Pogoń” w Połczynie-Zdroju, MKS „Mieszko” w Połczynie-Zdroju, UKS „Technik” w Świdwinie, KSW „Spartakus” w Świdwinie, KS „Sumo-Team” w Świdwinie.

Najważniejsze imprezy sportowe na terenie powiatu to: Grand Prix w Ratownictwie Wodnym, Międzynarodowe Mistrzostwa Polski Kadetów w zapasach styl wolny, Ogólnopolski Turniej Mini Piłki Siatkowej w Połczynie-Zdroju, Halowy Turniej Piłki Nożnej Placówek Opiekuńczo – wychowawczych województwa zachodniopomorskiego, Płomień Pamięci, Złot Szkoły Specjalnej, Rajd Turystyczny z okazji Światowego Dnia Turystyki, Rajd na Raty, Ogólnopolski Turniej Piłkarski o Memoriał St. Moskalewicza, Międzynarodowy Turniej Piłki Ręcznej Kobiet i Mężczyzn, Świdwiński Maraton Rowerowy (ranga Pucharu Polski), Ogólnopolski Turniej Piłki Ręcznej Dziewcząt, Bieg Borków, Finał Powiatowej Ligi Piłki Nożnej, Maraton MTB „Polodowcową Krainą Drawy i Dębnicy”, Otwarty Turniej Szachowy „Rokosowo 2014”, Tydzień Sportu dla Wszystkich „Sport to zdrowie”, Międzygminne Zawody Strzeleckie,

Spinningowe otwarte zawody wędkarskie o „Puchar Starosty” i Mistrzostwo Okręgu Koszalińskiego PZW, wyścig kolarski – Bałtyk – Karkonosze Tour, Mistrzostwa Polski Nauczycieli w Tenisie Ziemnym, Mistrzostwa Polski Miast Uzdrowiskowych w Tenisie Ziemnym, Ogólnopolski turniej mini siatkówki dziewcząt.<sup>38</sup>

W opracowanej w 2012 roku Strategii Rozwoju Sportu w Powiecie Świdwińskim na lata 2013 – 2018 określone zostały następujące priorytety:

- Osiągnięcie wyższych wyników we współzawodnictwie sportowym:
- Ukierunkowanie na wspieranie konkretnych dyscyplin:
  - Piłka ręczna (chłopcy), LA (dziewczynki) – Świdwin Miasto.
  - Piłka siatkowa – Połczyn-Zdrój.
  - Piłka ręczna (dziewczynki), akrobatyka sportowa – Świdwin Gmina.
  - Piłka nożna – kluby sportowe.
- Utworzenie klas usportowionych/oddziałów sportowych w szkołach.
- Zwiększenie liczby dzieci i młodzieży uczestniczącej w systemie współzawodnictwa sportowego.
- Pozyskanie zewnętrznych środków na zajęcia pozalekcyjne.
- Wprowadzenie międzyszkolnych zawodów sportowych ('gry i zabawy') w klasach I-III szkół podstawowych.
- Prowadzenie cyklicznych zawodów sportowych.
- Szkolenie kadry.
- Wspieranie sportu powszechnego:
  - Wzmocnienie współpracy z gminami.
  - Wzmocnienie współpracy z klubami i stowarzyszeniami.
  - Zwiększenie nakładów na sport.
  - Wzmocnienie rangi powiatowych zawodów.
  - Wzrost liczby uczniów objętych zajęciami na basenie.
  - Wzbogacenie oferty sportu dla wszystkich, a zwłaszcza dla osób starszych.
  - System nagród i wyróżnień dla sportowców.
- Rozwój infrastruktury sportowej:
  - Budowa hali sportowej przy ZSR CKP w Świdwinie.
  - Budowa ścieżek rowerowych.

<sup>38</sup> Dane własne Starostwa Powiatowego w Świdwinie.

## 6.9. Zadania publiczne zlecane organizacjom pozarządowym

W latach 2009-2013 powiat świdwiński zlecał wykonywanie zadania publicznych organizacjom pozarządowym w zakresie sportu. Wykonawcą był Miejski Szkolny Związek Sportowy w Świdwinie realizujący zadanie pt. „Organizacja zawodów sportowych dla dzieci i młodzieży ze szkół podstawowych, gimnazjów i szkół ponadgimnazjalnych objętych Powiatowym Kalendarzem Imprez Sportowych”. Szczegółowa informacja w tym zakresie znajduje się poniższej tabeli.

**Tabela 46. Zadania publiczne zlecane organizacjom pozarządowym w latach 2009 – 2013.**

2009	<p>Miejski Szkolny Związek Sportowy w Świdwinie  <b>Zadanie: „Organizacja zawodów sportowych dla dzieci i młodzieży ze szkół podstawowych, gimnazjów i szkół ponadgimnazjalnych objętych Powiatowym Kalendarzem Imprez Sportowych na rok 2009”.</b>  Realizacja zadania: 02.01.2009 – 30.11.2009  Liczba przeprowadzonych powiatowych eliminacji zawodów szkolnych: 13</p> <ul style="list-style-type: none"> <li>➤ <b>szkoły podstawowe:</b> mini piłka ręczna dziewcząt, mini piłka ręczna chłopców, mini koszykówka dziewcząt i chłopców, drużynowy czwórbój LA, indywidualny czwórbój LA,</li> <li>➤ <b>gimnazja:</b> koszykówka dziewcząt i chłopców, piłka ręczna dziewcząt, piłka ręczna chłopców, indywidualna LA, szkolna liga LA,</li> <li>➤ <b>szkoły ponadgimnazjalne:</b> piłka nożna chłopców i piłka nożna dziewcząt, tenis stołowy,</li> <li>➤ Kwota przekazana dla MSZS w Świdwinie: 4.000 zł</li> </ul> <p>Liczba uczestników - 520</p>
2010	<p>Miejski Szkolny Związek Sportowy w Świdwinie  <b>Zadanie: „Organizacja zawodów sportowych dla dzieci i młodzieży ze szkół podstawowych, gimnazjów i szkół ponadgimnazjalnych objętych Powiatowym Kalendarzem Imprez Sportowych na rok 2010”.</b>  Realizacja zadania: 01.01.2010 – 31.12.2010  Liczba przeprowadzonych powiatowych eliminacji zawodów szkolnych: 13</p> <ul style="list-style-type: none"> <li>➤ <b>szkoły podstawowe:</b> mini piłka ręczna dziewcząt, mini piłka ręczna chłopców, mini koszykówka dziewcząt i chłopców, drużynowy czwórbój LA, indywidualny czwórbój LA,</li> <li>➤ <b>gimnazja:</b> koszykówka dziewcząt i chłopców, piłka ręczna dziewcząt, piłka ręczna chłopców, indywidualna LA, szkolna liga LA,</li> <li>➤ <b>szkoły ponadgimnazjalne:</b> piłka nożna chłopców i piłka nożna dziewcząt, tenis stołowy,</li> <li>➤ Kwota przekazana dla MSZS w Świdwinie: 4.000 zł</li> </ul> <p>Liczba uczestników - 485</p>
2011	<p>Miejski Szkolny Związek Sportowy w Świdwinie  <b>Zadanie: „Organizacja zawodów sportowych dla dzieci i młodzieży ze szkół podstawowych, gimnazjów i szkół ponadgimnazjalnych objętych Powiatowym Kalendarzem Imprez Sportowych na rok 2011”.</b>  Realizacja zadania: 02.01.2011 – 30.11.2011  Liczba przeprowadzonych powiatowych eliminacji zawodów szkolnych: 15</p> <ul style="list-style-type: none"> <li>➤ <b>szkoły podstawowe:</b> mini piłka ręczna dziewcząt, mini piłka ręczna chłopców, mini koszykówka dziewcząt i chłopców, drużynowy czwórbój LA, indywidualny czwórbój LA,</li> </ul>

	<ul style="list-style-type: none"> <li>➤ <b>gimnazja:</b> koszykówka dziewcząt i chłopców, piłka ręczna dziewcząt, piłka ręczna chłopców, indywidualna LA, szkolna liga LA,</li> <li>➤ <b>szkoły ponadgimnazjalne:</b> piłka nożna chłopców i piłka nożna dziewcząt, tenis stołowy,</li> <li>➤ sztafetowe biegi przełajowe szkół podstawowych, gimnazjalnych i szkół ponadgimnazjalnych</li> <li>➤ Kwota przekazana dla MSZS w Świdwinie: 5.200 zł</li> </ul> <p>Liczba uczestników - 500</p>
<b>2012</b>	<p>Miejski Szkolny Związek Sportowy w Świdwinie/  Zadanie: „<b>Organizacja zawodów sportowych dla dzieci i młodzieży ze szkół podstawowych, gimnazjów i szkół ponadgimnazjalnych objętych Powiatowym Kalendarzem Imprez Sportowych na rok 2012</b>”.</p> <p>Realizacja zadania: 29.02.2012 – 20.12.2012  Liczba przeprowadzonych powiatowych eliminacji zawodów szkolnych: 13</p> <ul style="list-style-type: none"> <li>➤ <b>szkoły podstawowe:</b> mini piłka ręczna dziewcząt, mini piłka ręczna chłopców, mini koszykówka dziewcząt i chłopców, drużynowy czwórbój LA, indywidualny czwórbój LA,</li> <li>➤ <b>gimnazja:</b> koszykówka dziewcząt i chłopców, piłka ręczna dziewcząt, piłka ręczna chłopców, indywidualna LA, szkolna liga LA,</li> <li>➤ <b>szkoły ponadgimnazjalne:</b> piłka nożna chłopców i piłka nożna dziewcząt, tenis stołowy,</li> <li>➤ Kwota przekazana dla MSZS w Świdwinie: 5.500 zł</li> </ul> <p>Liczba uczestników - 570</p>
<b>2013</b>	<p>Miejski Szkolny Związek Sportowy w Świdwinie  Zadanie: „<b>Organizacja zawodów sportowych dla dzieci i młodzieży ze szkół podstawowych, gimnazjów i szkół ponadgimnazjalnych objętych Powiatowym Kalendarzem Imprez Sportowych na rok 2013 r.</b>”</p> <p>Realizacja zadania: 15.02.2013 – 20.12.2013  Liczba przeprowadzonych powiatowych eliminacji zawodów szkolnych: 11</p> <ul style="list-style-type: none"> <li>➤ <b>szkoły podstawowe:</b> mini piłka ręczna dziewcząt, mini piłka ręczna chłopców, mini koszykówka dziewcząt, mini koszykówka chłopców, drużynowy czwórbój LA, zawodników, indywidualny czwórbój LA,</li> <li>➤ <b>gimnazja:</b> koszykówka dziewcząt i chłopców, indywidualna LA, szkolna liga LA,</li> <li>➤ <b>szkoły ponadgimnazjalne:</b> piłka nożna chłopców i piłka nożna dziewcząt, tenis stołowy, drużynowe biegi sztafetowe dziewcząt i chłopców szkół podstawowych, gimnazjalnych, ponadgimnazjalnych.</li> </ul> <p>Kwota przekazana dla MSZS w Świdwinie: 6.000 zł  Liczba uczestników - 620</p>

Źródło: Dane własne Starostwa Powiatowego w Świdwinie.

Biorąc pod uwagę stowarzyszenia i zadania w zakresie: turystyki i krajoznawstwa, ochrony i promocji zdrowia, edukacji publicznej, pomocy społecznej oraz wspierania osób niepełnosprawnych w latach 2012-2013 powiat świdwiński zlecał również wykonywanie takich zadań organizacjom pozarządowym. Szczegółowe zestawienie zadań znajduje się w poniższej tabeli.

**Tabela 47. Zadania publiczne zlecane stowarzyszeniom - w zakresie: turystyki i krajoznawstwa, ochrony i promocji zdrowia, edukacji publicznej, pomocy społecznej oraz wspierania osób niepełnosprawnych.**

<b>2012</b>	<ul style="list-style-type: none"> <li>▪ Świdwińskie Stowarzyszenie Amazonka – kwota dotacji 3.100,00 zł na zadanie z zakresu ochrony i promocji zdrowia</li> <li>▪ Stowarzyszenie Na Rzecz Inicjatyw Społecznych “Kariatyda” w Sławoborzu – kwota dotacji 1.355,00 zł na zadanie z zakresu wspierania osób niepełnosprawnych.</li> <li>▪ PZERI Zarząd Okręgowy w Świdwinie – kwota dotacji 2.000,00 zł. – zadanie z zakresu wspierania osób niepełnosprawnych.</li> <li>▪ Świdwińskie Stowarzyszenie Amazonka – kwota dotacji 1.400,00 zł. na zadanie z zakresu ochrony i promocji zdrowia.</li> <li>▪ Stowarzyszenie Na Rzecz Inicjatyw Społecznych “Kariatyda” w Sławoborzu – kwota dotacji 1.960,00 zł na zadanie z zakresu pomocy społecznej</li> <li>▪ Stowarzyszenie Społeczno-Kulturalne Carpe diem – dotacja 1.317,00 zł. na zadanie z zakresu edukacji publicznej.</li> </ul>
<b>2013</b>	<ul style="list-style-type: none"> <li>▪ Świdwińskie Stowarzyszenie Amazonka – dotacja 1.800,00 zł na zadanie z zakresu działalności na rzecz osób niepełnosprawnych</li> <li>▪ Lokalna Grupa Działania Powiatu Świdwińskiego – dotacja 3.000,00 zł. na zadanie z zakresu turystyki i krajoznawstwa</li> <li>▪ WOPR Województwa Zachodniopomorskiego – dotacja 6.000,00 zł na zadanie z zakresu ochrony i promocji zdrowia. tryb pozakonkursowy :</li> <li>▪ Stowarzyszenie Teen Challenge Chrześcijańska Misja Społeczna w Broczynie – dotacja 1.000,00 zł na zadanie z zakresu ochrony i promocji zdrowia</li> <li>▪ Stowarzyszenie Na Rzecz Rozwoju Sołectw Niemierzyno i Kłodzino z tradycją w przyszłość – dotacja 3.000,00 zł na zadanie z zakresu pomocy społecznej</li> <li>▪ Oddział Rejonowy PZERI w Połczynie-Zdroju – dotacja 2.000,00 zł. na zadanie z zakresu działalności na rzecz osób niepełnosprawnych</li> </ul>

Źródło: Dane własne Starostwa Powiatowego w Świdwinie.

## 7. INFRASTRUKTURA TECHNICZNA

### 7.1. Budownictwo mieszkaniowe

Zasoby mieszkaniowe w powiecie świdwińskim w latach 2008-2012 zostały przedstawione w poniższej tabeli.

*Tabela 48. Zasoby mieszkaniowe w latach 2008-2012 – powiat świdwiński*

	2008	2009	2010	2011	2012
	<b>powiat świdwiński</b>				
Mieszkania	15 990	16 037	16 209	16 258	16 308
Przeciętna powierzchnia użytkowa 1 mieszkania w m <sup>2</sup>	67,3	67,4	68,7	68,8	69,0
Przeciętna powierzchnia użytkowa na 1 osobę w m <sup>2</sup>	22,1	22,3	22,5	22,7	23,0
Mieszkania oddane do użytkowania	43	47	71	59	56
Budynki mieszkalne oddane do użytkowania	21	20	35	38	42

Źródło: Dane GUS.

Jak wynika z powyższej tabeli przeciętna powierzchnia użytkowa 1 mieszkania w m<sup>2</sup> wyniosła w 2012 roku w powiecie świdwińskim 69. W sąsiednich powiatach przeciętna powierzchnia mieszkania jest podobna i niższa od wartości dla województwa zachodniopomorskiego i Polski (por. poniższa tabela nr 49).

*Tabela 49. Przeciętna powierzchnia użytkowa 1 mieszkania w m<sup>2</sup>*

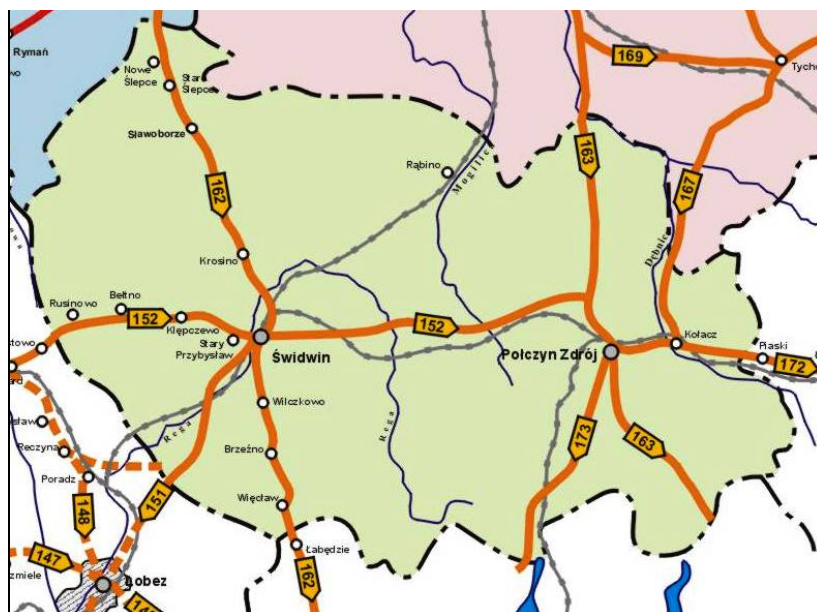
	2008	2009	2010	2011	2012
Gmina Brzeżno	74,7	74,2	78,1	78,1	78,2
Gmina Połczyn-Zdrój	68,5	68,6	69,2	69,3	69,5
Gmina Rąbino	67,2	67,2	71,3	71,3	71,4
Miasto Świdwin	61,5	61,6	62,6	62,7	62,9
Gmina Świdwin	73,7	73,7	75,2	75,3	75,6
powiat świdwiński	67,3	67,4	68,7	68,8	69,0
powiat białogardzki	67,0	67,1	68,5	68,6	68,9
powiat drawski	67,8	68,0	68,9	69,0	69,3
powiat łobeski	66,4	66,5	68,1	68,2	68,3
Województwo zachodniopomorskie	66,6	66,9	69,5	69,7	69,9
Polska	70,2	70,5	72,3	72,6	72,8

Źródło: Dane GUS.

## 7.2. Drogi i transport

Na układ drogowy powiatu świdwińskiego składają się drogi wojewódzkie (nr 151, 152, 162, 163, 172, 173), drogi powiatowe oraz drogi gminne. Poniżej przedstawiono przebieg dróg wojewódzkich na terenie powiatu świdwińskiego.

**Mapa 3. Przebieg dróg wojewódzkich na terenie powiatu świdwińskiego**



Źródło: <http://www.zzdw.koszalin.pl/>

Drogami i ulicami zaliczonymi do kategorii dróg powiatowych zarządza Powiatowy Zarząd Dróg w Świdwinie. Na terenie działania PZD istnieje sieć drogowa składająca się z 50 dróg i 11 ulic o następującym rodzaju nawierzchni, kilometrażu i powierzchni (por. tabela nr 51).

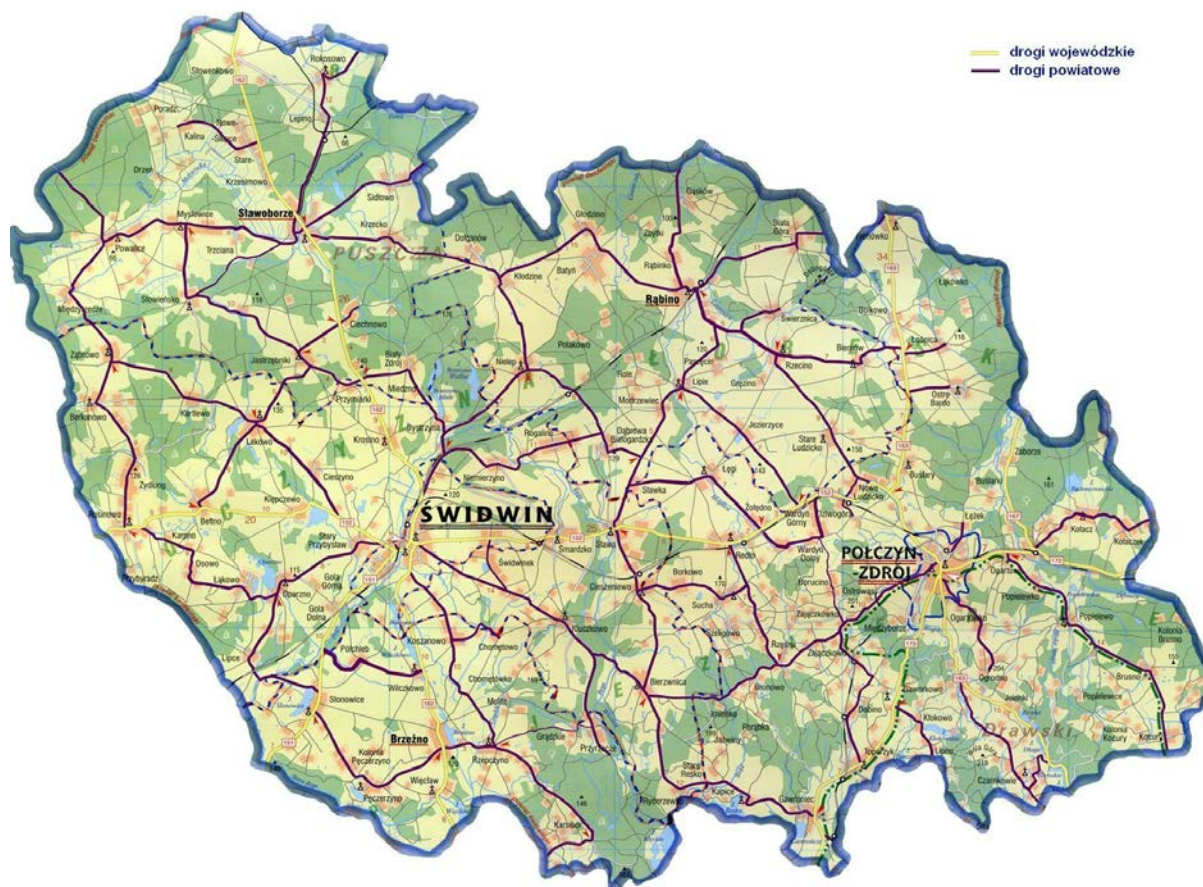
**Tabela 50. Drogi powiatowe**

Drogi powiatowe zamiejskie jednojezdniowe		
Rodzaj nawierzchni	km	tys. m <sup>2</sup>
twarde ulepszone w tym:	307,81	1338,3
z mas bitumicznych	307,558	1334,937
z kostki, klinkieru, płyt betonowych i inne	0,279	1,883
twarde nie ulepszone w tym:	23,018	102,397
tłuczniowe	3,368	11,788
brukowcowe	19,65	90,609

gruntowe razem, w tym:	43,341	167,424
ulepszone (żwirowe, żużłowe)	17,556	71,629
nie ulepszone	25,785	95,796
<b>Razem</b>	<b>374,197</b>	<b>1.604,758</b>
<b>Ulice powiatowe jednojezdniowe</b>		
<b>Rodzaj nawierzchni</b>	<b>km</b>	<b>tys. m<sup>2</sup></b>
twarde ulepszone w tym:	9,104	45,322
z mieszanek mineralno-asfaltowych	8,951	44,740
z kostki, klinkieru, płyt betonowych i inne	0,153	0,582
gruntowe razem, w tym:	0,132	0,528
ulepszone (żwirowe, żużłowe)	0,132	0,528
<b>Razem</b>	<b>9,236</b>	<b>45,850</b>

Źródło: Dane własne Starostwa Powiatowego w Świdwinie.

*Mapa 4. Przebieg dróg wojewódzkich i powiatowych na terenie powiatu świdwińskiego.*



Źródło: <http://www.pzd.powiatswidwinski.pl>



W sieci dróg powiatowych istnieją ciągi pieszych (chodniki) na drogach pozamiejskich jak i w miastach według poniższego zestawienia:

**Tabela 51. Chodniki**

<b>Chodniki</b>		
<b>Rodzaj nawierzchni w tym:</b>	<b>km</b>	<b>tys. m<sup>2</sup></b>
w ciągach dróg powiatowych zamiejskich	14,753	20,879
w ciągach dróg powiatowych miejskich	6,825	12,09
<b>Razem</b>	<b>21,578</b>	<b>32,969</b>

Źródło: Dane własne Starostwa Powiatowego w Świdwinie.

Wykaz inwestycji drogowych w zakresie dróg powiatowych, w latach 2010 – 2013, został przedstawiony w poniższej tabeli.

**Tabela 52. Inwestycje drogowe w latach 2010-2013**

<b>ROK</b>	<b>Nazwa inwestycji</b>	<b>Zakres rzeczowy</b>	<b>Wartość inwestycji ogółem</b>	<b>Wielkość funduszy pozyskanych ze źródeł zewnętrznych</b>	<b>Źródła funduszy zewnętrznych</b>
2010	Przebudowa drogi powiatowej Nr 1069Z na odcinku Osowo - Stary Przybysław	9,626 km	813 930,33	476 965,00	NPPDL 406 965,00 Gmina 50 000,00 Os. fiz. 20 000,00
2010 - 2011	Przebudowa drogi powiatowej Nr 1061Z na odcinku Rąbino-Sława	9,931 km	5 634 302,14	3 465 879,01	RPOWZ 3 349 762,18 Gmina 116 116,83
2013	Przebudowa drogi powiatowej Nr 3340Z ulice Kolejowa i Lipowa w Sławoborzu	1,110 km	1 976 538,99	1 488 269,00	NPPDL 988 269,00 Gmina 500 000,00
	<b>Razem</b>	<b>20,667 km</b>	<b>8 424 771,46</b>	<b>5 431 113,01</b>	NPPDL 1 395 234,00 Gminy 666 116,83 Os. fiz. 20 000,00 RPOWZ 3 349 762,18

Źródło: Dane własne Starostwa Powiatowego w Świdwinie.

Powiatowy Zarząd Dróg utrzymuje również obiekty mostowe – jest to grupa, która obejmuje wszystkie obiekty przeznaczone do publicznego ruchu kołowego, pieszego i rowerowego, położone w ciągach dróg powiatowych.

<b>Mosty</b>				
<b>Rodzaj konstrukcji</b>	<b>obiekty (szt.)</b>	<b>przęsła (szt.)</b>	<b>m</b>	<b>m<sup>2</sup></b>
<b><i>mosty w ciągach dróg powiatowych zamiejskich:</i></b>	<b>12</b>	<b>13</b>	<b>117,8</b>	<b>955</b>
<b>obiekty wieloprzęsłowe</b>	<b>1</b>	<b>2</b>	<b>6,25</b>	<b>49</b>
obiekty mostowe żelbetowe	1	2	6,25	49
<b>obiekty jednoprzęsłowe razem, w tym:</b>	<b>11</b>	<b>11</b>	<b>111,55</b>	<b>906</b>
obiekty mostowe stalowe	1	1	8,5	72
obiekty mostowe żelbetowe	8	8	66,45	518
obiekty mostowe betonowe, kamienne i ceglane	2	2	36,6	316
<b><i>mosty w ciągach dróg powiatowych miejskich:</i></b>	<b>2</b>	<b>2</b>	<b>14,5</b>	<b>115</b>
<b>obiekty jednoprzęsłowe razem, w tym:</b>	<b>2</b>	<b>2</b>	<b>14,5</b>	<b>115</b>
obiekty mostowe stalowe	1	1	5	20
obiekty mostowe żelbetowe	1	1	9,5	95
<b>Razem</b>	<b>14</b>	<b>15</b>	<b>132,3</b>	<b>1070</b>
przepusty drogowe w ciągach dróg powiatowych zamiejskich	203	-	2529	-
<b>Razem</b>	<b>203</b>	<b>-</b>	<b>2529</b>	<b>-</b>

W ciągach dróg powiatowych administrowanych przez PZD w Świdwinie znajduje się również grupa urządzeń bezpieczeństwa ruchu drogowego, która obejmuje: oznakowanie poziome i pionowe, trwałe odwodnienie drogowe, drogowaskazy tablicowe, bariery drogowe i barierki uliczne oraz pozostałe elementy pasa drogowego niezbędne do użytkowania dróg i ulic.

Znaczna część dróg na terenie powiatu świdwińskiego nie spełnia obecnie warunków technicznych i eksploatacyjnych przewidzianych dla swojej klasy. Część dróg posiada nie normatywne łuki poziome i pionowe, ograniczoną widoczność w wielu miejscach, a także zbyt wąskie nawierzchnie.<sup>39</sup>

Odcinki dróg powiatowych na terenie poszczególnych gmin powiatu świdwińskiego, które wymagają modernizacji poprzez ich przebudowę i dostosowanie do parametrów techniczno – eksploatacyjnych określonych dla dróg powiatowych, są następujące:<sup>40</sup>

- Gmina Brzeźno – 26,999 km.
- Tereny wiejskie Gminy Połczyn-Zdrój - 89,53 km.
- Gmina Rąbino - 59,931 km.
- Gmina Sławoborze - 50,517 km.
- Gmina Świdwin - 59,028 km.

<sup>39</sup> Dane własne Starostwa Powiatowego w Świdwinie.

<sup>40</sup> Dane własne Starostwa Powiatowego w Świdwinie.

- Świdwin - 2,333 km.
- Połczyn-Zdrój - 2,975 km.

Łączna długość dróg i ulic powiatowych wymagających przebudowy wynosi 291,313 km.

Plany inwestycyjne modernizacji dróg powiatowych na lata 2014 – 2022 z perspektywą na lata 2023 – 2027 (propozycje) przedstawione zostały w poniższej tabeli.

### 53. Plany inwestycyjne modernizacji dróg powiatowych

L.p.	Nazwa zadania	Przewidywany termin realizacji
1	Przebudowa obiektu mostowego o Nr 01008891 przez rzekę Wogrę na drodze powiatowej Nr 1078Z Łęzek – Połczyn-Zdrój (ul. Traugutta) w m. Połczyn-Zdrój wraz z dojazdami	2014
2	Przebudowa obiektu mostowego o Nr JNI 06030063 w ciągu drogi powiatowej Nr 1059Z wraz z dojazdami	2015
3	Przebudowa ulic Mickiewicza i Powstańców Warszawskich położonych w ciągu drogi powiatowej Nr 1088Z wraz z infrastrukturą towarzyszącą w m. Połczyn-Zdrój	2016
4	Przebudowa dróg powiatowych Nr 1098Z ulica Wojska Polskiego i 1082Z ulica Kombatantów Polskich wraz z ich skrzyżowaniem w m. Świdwin	2017
5	Przebudowa drogi powiatowej Nr 1079Z Kołacz – Krosino wraz z infrastrukturą towarzyszącą	2018
6	Przebudowa drogi powiatowej Nr 1057Z Białogard - Sławoborze wraz z infrastrukturą towarzyszącą	2019
7	Przebudowa drogi powiatowej Nr 3340Z Rymań - Sławoborze wraz z infrastrukturą towarzyszącą	2020 - 2021
8	Przebudowa drogi powiatowej Nr 1056Z Karlino - Sławoborze na odcinku od granic powiatu do Sławoborza wraz z infrastrukturą towarzyszącą	2022
<b>perspektywa na lata 2023 – 2027 i dalej</b>		
9	Przebudowa drogi powiatowej Nr 1058Z Białogard - Rąbino wraz z infrastrukturą towarzyszącą	2023
10	Przebudowa drogi powiatowej Nr 1088Z Bierzwnica – Połczyn-Zdrój wraz z infrastrukturą towarzyszącą	2024 - 2025
11	Przebudowa drogi powiatowej Nr 1059Z Sławoborze – Rąbino – Tychówko (o dł. 18,830 km) na odc. Sławoborze - Rąbino wraz z infrastrukturą towarzyszącą	2026 - 2027
12	Przebudowa drogi powiatowej Nr 1082Z Świdwin - Gawroniec na odc. Bierzwnica – Gawroniec wraz z infrastrukturą towarzyszącą	2028
13	Przebudowa drogi powiatowej Nr 1080Z Świdwin – Łąbędzie na odcinku Świdwin – Rzepczyno wraz z infrastrukturą towarzyszącą	2029

Źródło: Dane własne Starostwa Powiatowego w Świdwinie.

Na terenie powiatu świdwińskiego głównym przewoźnikiem (transport autobusowy) prowadzony jest przez PKS Gryfice. Ponadto na tym obszarze działają liczni przewoźnicy, którzy uzupełniają ofertę przewozową.

Dodatkowo przez Powiat przebiega linia kolejowa nr Linia kolejowa nr 202 Gdańsk Główny - Stargard Szczeciński.

### 7.3. Zaopatrzenie w wodę i gospodarka wodno-ściekowa

Z instalacji wodociągowej korzysta łącznie 90,4 % mieszkańców powiatu świdwińskiego (por. tabela nr 55). Wśród sąsiednich powiatów najczęściej korzystających z instalacji wodociągowej jest w powiecie drawskim (92,2%), a najmniej w powiecie łobeskim (87%).

*Tabela 54. Korzystający z instalacji w % ogółu ludności z wodociągu*

	2008	2009	2010	2011	2012
Gmina Brzeżno	80,0	80,0	80,2	80,2	80,2
Gmina Połczyn-Zdrój	89,9	89,9	89,9	89,8	89,9
Gmina Rąbino	89,6	89,6	89,6	89,6	89,6
Gmina Sławoborze	90,1	90,2	90,2	90,2	90,5
Miasto Świdwin	95,1	95,1	95,1	95,2	95,3
Gmina Świdwin	84,0	84,0	84,0	84,4	84,4
powiat świdwiński	90,3	90,3	90,3	90,3	90,4
powiat białogardzki	91,5	91,6	91,6	91,8	92,0
powiat drawski	91,5	91,6	91,7	91,8	92,2
powiat łobeski	86,5	86,7	86,9	87,0	87,0
województwo zachodniopomorskie	93,2	93,3	93,3	93,4	93,6
Polska	87,0	87,3	87,4	87,6	87,9

Źródło: Dane GUS.

W powiecie świdwińskim 75,1% mieszkańców jest podłączonych do instalacji kanalizacyjnej (por. tabela nr 56). W powiecie białogardzkim stopień skanalizowania jest najwyższy (79%), a najmniej mieszkańców korzysta z instalacji kanalizacyjnej w powiecie łobeskim (59,3%).

**Tabela 55. Korzystający z instalacji w % ogółu ludności z kanalizacji**

	2008	2009	2010	2011	2012
Gmina Brzeżno	35,8	35,8	35,9	51,0	51,0
Gmina Połczyn-Zdrój	60,2	60,0	60,1	64,4	89,5
Gmina Rąbino	33,4	33,4	33,4	51,3	51,4
Gmina Sławoborze	72,4	72,4	72,4	72,3	75,1
Miasto Świdwin	82,5	82,6	82,7	82,8	84,1
Gmina Świdwin	38,5	38,5	38,5	40,6	40,6
powiat świdwiński	62,1	62,1	62,2	66,2	75,1
powiat białogardzki	71,0	71,0	71,1	78,5	79,0
powiat drawski	67,4	67,7	68,4	68,8	70,1
powiat łobeski	56,7	56,9	57,1	57,3	59,3
województwo zachodniopomorskie	74,2	74,5	74,8	76,0	77,0
Polska	61,0	61,5	62,0	63,5	64,3

Źródło: Dane GUS.

#### 7.4. Zaopatrzenie w gaz

W 2012 roku z instalacji gazowej korzystało 34,3 % mieszkańców powiatu świdwińskiego (por. tabela). W powiecie drawskim korzystających z instalacji gazowej w % ogółu ludności było najwięcej (52,7%), najmniej natomiast w powiecie białogardzkim (18,1 %).

**Tabela 56. Korzystający z instalacji w % ogółu ludności z gazem**

	2008	2009	2010	2011	2012
Gmina Brzeżno	27,3	30,3	31,1	30,5	33,0
Gmina Połczyn-Zdrój	3,4	10,9	11,3	11,4	11,9
Gmina Rąbino	1,2	2,9	3,0	4,7	4,7
Gmina Sławoborze	11,1	16,8	17,2	17,4	18,0
Miasto Świdwin	76,1	81,1	80,8	80,1	77,8
Gmina Świdwin	3,1	10,5	10,6	11,0	10,9
powiat świdwiński	28,6	34,4	34,6	34,7	34,3
powiat białogardzki	8,8	15,8	16,4	17,1	18,1
powiat drawski	50,1	51,6	52,1	52,0	52,7
powiat łobeski	15,5	23,8	24,1	24,4	24,9
województwo zachodniopomorskie	58,4	60,7	60,8	60,8	59,7
Polska	51,7	52,6	52,5	52,5	52,4

Źródło: Dane GUS.

W planach inwestycyjnych jest budowa na terenie Świdwina w 2014 roku gazociągu n/c PE de 90 o długości L=540,0 m w ul. Łąkowej oraz modernizacja gazociągu n/c PE de 125 w ul. Słowackiego o długości L=387,0 m. Na pozostałe lata, w

obowiązującym (trzyletnim) planie inwestycyjnym, nie przewidziano budowy sieci gazowej na tym obszarze.<sup>41</sup>

## 7.5. Energetyka

Województwo Zachodniopomorskie zasilane jest energią elektryczną z zespołu elektrowni „Dolna Odra”. Rejon dawnego województwa koszalińskiego, w tym powiat świdwiński zasilany jest z elektrowni Nowy Czarnowiec siecią WN 400kV poprzez stację w Morzyczynie 400/220/110 kV, następnie z linii WN 110 kV Morzyczyn - Łobez - Białogard odczepowym zasilaniem ciągu liniowego 110 kV Świdwin - Połczyn-Grzmiąca do powiatu świdwińskiego. Za zaopatrywanie w energię elektryczną odpowiada Spółka Energa Operator SA, oddział z siedzibą w Koszalinie.

Układ sieci 110 kV zasilający północne obszary należy uznać za zadowalający. Nie w pełni zadowalający jest układ sieci 110 kV obejmujący powiaty: Szczecinek, Drawsko Pomorskie i Świdwin ze względu na: odczepowe zasilanie ciągu liniowego 110 kV Świdwin-Połczyn - Grzmiąca (z linii 110 kV Łobez - Białogard); W przypadku awaryjnych stanów pracy w/w ciągu (wyłączenia) obszary z niej zasilane są rezerwowo liniami 15 kV z rejonu Drawsko Pomorskie. W takich stanach występują w sieci wyższe straty energii oraz koszty dostawy Operatora. Występuje konieczność pilnej naprawy linii 110 kV w przypadku jej awarii, ponieważ w czasie awarii zasilane są w powiecie tylko miasta Świdwin i Połczyn-Zdrój i ważne obiekty, dopiero po likwidacji awarii linii 110 kV Morzyczyn - Łobez - Białogard lub ciągu liniowego 110kV Świdwin -Połczyn - Grzmiąca przywracane jest zasilanie do miejscowości wiejskich.

Spółka Energa Operator SA w planach modernizacji na lata 2015-2030 planuje budowę linii 110 kV Drawsko Pomorskie - Świdwin, co poprawi bezpieczeństwo energetyczne mieszkańcom powiatu.

Infrastruktura elektroenergetyczne jest szczególnie mało odporna występowanie warunków ekstremalnych meteorologicznych:

- wiatr o sile już od 90 km/h- powodujący przewracanie się słupów ŚN i NN;
- oblodzenia lub ośnieżenia linii - zrywanie linii energetycznych łamanie masztów WN, niszczenie transformatorów i stacji;

<sup>41</sup> Dane własne Starostwa Powiatowego w Świdwinie.

- przewracające drzewa w lasach i przy drogach przy dużej sile wiatru zrywanie linii, przewracanie masztów i słupów.

Ponieważ ekstremalne warunki występują kilka razy w roku szczególnie w porze zimowej i letniej powodują długotrwałe (powyżej trzech dób) przerwy w dostawie energii stwarzające zagrożenia porządku publicznego, straty w mieniu, przerwy w pracy urzędów samorządowych, szkół i instytucji państwowych, zakładów pracy i placówek usługowo handlowych, NZOZ. Potrzebne jest zaopatrywanie się w zapasowe źródła energii elektrycznej.

## 8. GOSPODARKA I POTENCJAŁ LOKALNEGO RYNKU

### 8.1. Podmioty gospodarcze w gminie

Liczba podmiotów gospodarczych oraz rodzaj prowadzonej działalności gospodarczej wpływają na potencjał danego regionu. W 2013 roku w powiecie świdwińskim zarejestrowanych było 4 512 podmiotów gospodarki narodowej – o 100 więcej niż w 2012 roku.

*Tabela 57. Podmioty gospodarki narodowej w 2013 roku*

Jednostka terytorialna	ogółem	rolnictwo, leśnictwo, łowiectwo i rybactwo	przemysł i budownictwo	pozostała działalność
powiat świdwiński	4 512	238	927	3347
powiat świdwiński - GMINY MIEJSKIE	1 802	31	300	1471
powiat świdwiński - GMINY MIEJSKO- WIEJSKIE	1 705	71	371	1263
powiat świdwiński - GMINY WIEJSKIE	1 005	136	256	613

Źródło: dane GUS.

Podmioty gospodarki narodowej wg wybranych sekcji PKD w 2013 roku w powiecie świdwińskim przedstawione zostały w poniższej tabeli. Najwięcej podmiotów gospodarczych zarejestrowanych jest w sekcji: Handel hurtowy i detaliczny; naprawa pojazdów samochodowych, włączając motocykle (1216), a następnie w sekcji: budownictwo (502), działalność związana z obsługą rynku nieruchomości (400) i przetwórstwo przemysłowe (380).



**Tabela 58. Podmioty gospodarki narodowej wg wybranych sekcji PKD w latach 2009-2013 – udział %.**

	2009	2010	2011	2012	2013
Sekcja A - Rolnictwo, leśnictwo, łowiectwo i rybactwo	3,3%	3,4%	3,6%	3,6%	3,8%
Sekcja B - Górnictwo i wydobywanie	0,0%	0,0%	0,0%	0,1%	0,1%
Sekcja C - Przetwórstwo przemysłowe	5,9%	6,4%	6,2%	6,1%	6,1%
Sekcja D - Wytwarzanie i zaopatrywanie w energię elektryczną, gaz, parę wodną, gorącą wodę i powietrze do układów klimatyzacyjnych	0,2%	0,2%	0,3%	0,3%	0,3%
Sekcja E - Dostawa wody; gospodarowanie ściekami i odpadami oraz działalność związana z rekultywacją	0,2%	0,2%	0,2%	0,2%	0,1%
Sekcja F - Budownictwo	6,9%	7,2%	7,2%	7,4%	8,1%
Sekcja G - Handel hurtowy i detaliczny; naprawa pojazdów samochodowych, włączając motocykle	21,1%	20,3%	19,8%	19,0%	19,5%
Sekcja H - Transport i gospodarka magazynowa	2,8%	2,8%	2,6%	2,8%	2,8%
Sekcja I - Działalność związana z zakwaterowaniem i usługami gastronomicznymi	1,7%	1,7%	1,6%	1,6%	1,5%
Sekcja J - Informacja i komunikacja	0,5%	0,5%	0,6%	0,6%	0,6%
Sekcja K - Działalność finansowa i ubezpieczeniowa	2,0%	2,0%	1,9%	1,8%	1,8%
Sekcja L - Działalność związana z obsługą rynku nieruchomości	8,4%	8,4%	8,7%	8,8%	6,4%
Sekcja M - Działalność profesjonalna, naukowa i techniczna	3,3%	3,3%	3,3%	3,2%	3,4%
Sekcja N - Działalność w zakresie usług administrowania i działalność wspierająca	1,2%	1,3%	1,3%	1,3%	1,4%
Sekcja O - Administracja publiczna i obrona narodowa; obowiązkowe zabezpieczenia społeczne	0,7%	0,6%	0,7%	0,7%	0,3%
Sekcja P - Edukacja	2,0%	2,0%	1,8%	2,2%	1,3%
Sekcja Q - Opieka zdrowotna i pomoc społeczna	3,9%	4,0%	4,0%	4,2%	4,4%
Sekcja R - Działalność związana z kulturą, rozrywką i rekreacją	1,1%	1,1%	1,1%	1,0%	1,2%
Sekcja S i T - Pozostała działalność usługowa oraz Gospodarstwa domowe zatrudniające pracowników; gospodarstwa domowe produkujące wyroby i świadczące usługi na własne potrzeby	3,7%	4,0%	3,9%	4,1%	4,5%
Sekcja U - Organizacje i zespoły eksterytorialne	0,0%	0,0%	0,0%	0,0%	0,0%

Źródło: Dane GUS.

W 2013 roku najwięcej podmiotów gospodarczych było w mieście Świdwin (1802), najmniej natomiast w Gminie Brzeźno (154), ale o 27 więcej niż w 2012 roku. Wśród sąsiednich powiatów najwięcej podmiotów gospodarczych, wpisanych do rejestru REGON, było w powiecie drawskim, a najmniej w powiecie łobeskim. W poniższych tabelach przedstawiona została szczegółowa charakterystyka podmiotów gospodarczych z terenu powiatu świdwińskiego.

**Tabela 59. Podmioty gospodarki narodowej wpisane do rejestru REGON (stan w dniu 31 XII), ogółem**

	2008	2009	2010	2011	2012	2013
<b>Gmina Brzeźno</b>						
Ogółem	118	126	129	126	127	154
Sektor publiczny	7	7	7	7	7	7
Sektor prywatny	111	119	122	119	120	147
<b>Gmina Rąbino</b>						
Ogółem	221	228	236	219	235	253
Sektor publiczny	10	10	10	10	10	10
Sektor prywatny	211	218	226	209	225	243
<b>Gmina Sławoborze</b>						
Ogółem	240	253	267	245	250	258
Sektor publiczny	11	11	11	11	12	14
Sektor prywatny	229	242	256	234	238	244
<b>Gmina Połczyn-Zdrój</b>						
Ogółem	1707	1716	1758	1700	1682	1705
Sektor publiczny	119	117	121	120	119	121
Sektor prywatny	1588	1599	1637	1580	1563	1584
<b>Gmina Świdwin</b>						
Ogółem	318	326	346	347	342	340
Sektor publiczny	11	11	11	6	6	7
Sektor prywatny	307	315	335	341	336	333
<b>Miasto Świdwin</b>						
Ogółem	1789	1801	1845	1797	1776	1802
Sektor publiczny	117	116	121	123	127	128
Sektor prywatny	1672	1685	1724	1674	1649	1674
<b>powiat świdwiński</b>						
Ogółem	4393	4450	4581	4434	4412	4512
Sektor publiczny	275	272	281	277	281	287
Sektor prywatny	4118	4178	4300	4157	4131	4225

Źródło: Dane GUS.

**Tabela 60. Sektor prywatny - osoby fizyczne prowadzące działalność gospodarczą - w latach 2008 - 2013.**

Jednostka terytorialna	sektor prywatny - osoby fizyczne prowadzące działalność gospodarczą					
	2008	2009	2010	2011	2012	2013
	Liczba podmiotów					
powiat świdwiński	302	347	369	277	315	355
Gmina Brzeżno	Bd.	14	15	13	12	25
Gmina Połczyn-Zdrój	Bd.	126	122	90	109	120
Gmina Rąbino	Bd.	15	22	11	24	32
Gmina Sławoborze	Bd.	30	31	15	24	19
Miasto Świdwin	Bd.	130	141	115	110	132
Gmina Świdwin	Bd.	32	38	33	36	27

Źródło: Dane GUS.

**Tabela 61. Sektor prywatny - spółki handlowe - w latach 2008 - 2013.**

Jednostka terytorialna	sektor prywatny - spółki handlowe					
	2008	2009	2010	2011	2012	2013
	Liczba podmiotów					
powiat świdwiński	9	12	11	10	18	13
Gmina Brzeżno	Bd.	0	0	0	1	1
Gmina Połczyn-Zdrój	Bd.	6	3	4	3	3
Gmina Rąbino	Bd.	3	2	1	1	0
Gmina Sławoborze	Bd.	0	0	1	0	1
Miasto Świdwin	Bd.	2	5	1	7	7
Gmina Świdwin	Bd.	1	1	3	6	1

Źródło: Dane GUS.

**Tabela 62. Sektor prywatny - spółki handlowe z udziałem kapitału zagranicznego - w latach 2008 - 2013.**

Jednostka terytorialna	sektor prywatny - spółki handlowe z udziałem kapitału zagranicznego					
	2008	2009	2010	2011	2012	2013
	Liczba podmiotów					
powiat świdwiński	2	3	1	1	0	1
Miasto Świdwin	Bd.	0	0	0	0	0
Gmina Brzeżno	Bd.	0	0	0	0	0
Gmina Połczyn-Zdrój	Bd.	3	1	0	0	0
Gmina Rąbino	Bd.	0	0	0	0	0
Gmina Sławoborze	Bd.	0	0	0	0	0
Gmina Świdwin	Bd.	0	0	1	0	1

Źródło: Dane GUS.

**Tabela 63. Sektor prywatny - stowarzyszenia i organizacje społeczne - w latach 2008 - 2013.**

Jednostka terytorialna	sektor prywatny - stowarzyszenia i organizacje społeczne					
	2008	2009	2010	2011	2012	2013
	Liczba podmiotów					
powiat świdwiński	10	9	5	6	5	10
Gmina Brzeźno	Bd.	0	1	0	0	0
Gmina Połczyn-Zdrój	Bd.	2	0	1	1	1
Gmina Rąbino	Bd.	0	0	1	1	0
Gmina Sławoborze	Bd.	0	0	0	1	1
Miasto Świdwin	Bd.	1	2	2	2	7
Gmina Świdwin	Bd.	6	2	2	0	1

Źródło: Dane GUS.

## 8.2. Rolnictwo i produkcja zwierzęca

Przekształcenie struktury własnościowej rolniczej przestrzeni produkcyjnej, które dokonało się w latach 90-tych, zdeterminowało kondycję rolnictwa a co za tym idzie warunki życia ludności wiejskiej. Przed rokiem 1990 dominował na terenie powiatu świdwińskiego sektor rolnictwa uspołecznionego, głównie państwowe gospodarstwa rolne (PGR), które w wyniku przekształceń własnościowych uległy likwidacji, a ich majątek trafił do skarbu państwa.

Użytki rolne, o areale przekraczającym 60 tys. ha, zajmują ponad 55% powierzchni powiatu, 35% stanowią uprawy leśne. Pod względem terenów nadających się pod uprawy powiat świdwiński plasuje się w czołówce województwa, w związku z czym w jego gospodarce rolnictwo, a także związane z nim przetwórstwo rolno-spożywcze, odgrywają istotną rolę.<sup>1</sup>

**Tabela 64. Ilość gospodarstw rolnych w latach 2011-2012 (rolnicy posiadający powyżej 1 ha użytków rolnych)**

Gmina	Ilość gospodarstw rolnych	
	2011	2012
Gmina Brzeźno	359	361
Gmina Połczyn-Zdrój	979	1029
Gmin Rąbino	297	333
Gmina Sławoborze	450	443
Gmina Świdwin	829	831
Miasto Świdwin	103	103
Ogółem	3017	3100

Źródło: TZD Świdwin.

W 2013 roku w powiecie świdwińskim zanotowano 3031 gospodarstw rolnych, wobec 3100 w 2012 roku. Prognozowana ilość gospodarstw rolnych na 2014 rok to 3045.

Powiat świdwiński ma korzystne warunki naturalne do produkcji rolniczej, zróżnicowane jednak pod względem jakości gleb w poszczególnych gminach. W Powiecie dominują gleby średnie i słabe. Najsłabsze gleby znajdują się w Gminie Sławoborze.<sup>42</sup>

**Tabela 65. Powierzchnia do zbioru w ha w latach 2010-2014.**

Wyszczególnienie	Do zbioru pow. w ha						
	2010	2011	2012	2013	Szac. plon	2014	Szac. plon
1. Zboża , w tym :					dt/ha		dt/ha
Pszenica ozima	4276	4275	4285	4005	52	4042	57,5
Pszenica jara	2162	2162	2248	2158	38	2122	39,5
Żyto ozime	6620	6368	6500	6795	43	6640	45
Żyto jare	85	100	100	68	35	72	35
Jęczmień ozimy	480	384	525	565	44	600	56
Jęczmień jary	6312	6680	6920	6540	35	6465	34,6
Owies	6786	6618	6945	6625	34	6548	34,5
Mieszanki zboż.jare	3615	3615	3685	3705	32	3682	32
Pszenżyto ozime	2591	2480	2740	2740	45	2980	48,5
Pszenżyto jare	800	800	865	650	36	622	37
Gryka	850	1095	1040	1018	14	1015	14
Miesz. zbożowo-strączk.	270	270	270	230	26	230	28,5
Kukurydza na zielonkę	945	550	550	625	350	630	360
2. Rzepak ozimy	3636	2737	2830	3320	34	3310	34,5
Rzepak jary	1238	1242	1250	1250	15	1235	16,8
4.Okopowe pastewne	72	70	70	32	400	30	420
5.Strączk. past. - Łubin	456	456	450	510	18	690	18
6.Ziemniaki	1588	1385	1380	1270	260	1260	280

Źródło: Meldunki żniwne za lata 2010-2014.

<sup>42</sup> Strategia rozwoju powiatu świdwińskiego, Starostwo Powiatowe w Świdwinie, Świdwin 2001, s. 13.

Na przestrzeni ostatnich lat ustabilizowały się areale upraw podstawowych gatunków zbóż, z tendencją wzrostową w przypadku jęczmienia ozimego i pszenżyta ozimego, zwiększyła się powierzchnia upraw gryki i zdecydowanie (o prawie 50% wobec 2010 r.) łąbinu, natomiast zmalała o blisko 50% liczba hektarów uprawy kukurydzy na zielonkę (efekt przestawiania się rolników na sianokiszonki), maleje też powierzchnia uprawy ziemniaka.

**Tabela 66. Stan zwierząt gospodarskich na terenie powiatu świdwińskiego w latach 2009-2013**

Gatunek	2010		2011		2012		2013	
	liczba szt.	śr. obsada /100ha	szt.	śr. obsada /100ha	liczba szt.	śr. obsada /100ha	liczba szt.	śr. obsada /100ha
<b>bydło</b>	7 108	6,50	7074	6,47	7452	6,82	7774	7,11
<b>trzoda chlewna**</b>	70 793*	64,77	82456*	75,44	70661*	64,65	65371*	59,81
<b>owce</b>	619	0,57	585	0,54	373	0,34	318	0,29
<b>Konie*</b>	601	0,55	589	0,54	518	0,47	524	0,48
<b>kozy</b>	451	0,41	441	0,40	346	0,32	374	0,34

Źródło: ARiMR, \* - Polski Związek Hodowców Koni, \*\* - dane wg Inspekcji weterynaryjne.

W latach 2010 -2013 nastąpił ok. 10 % wzrost pogłowia bydła, ok.7 % spadek sztuk trzody chlewnej i blisko 50% spadek liczby owiec i 17 % kóz.

## 9. BUDŻET POWIATU

Zakres realizacji przedsięwzięć realizowanych przez JST zależy w znacznym stopniu od jego dochodów oraz możliwości inwestycyjnych.

W powiecie świdwińskim w 2013 roku dochód ogółem (budżety gmin) na 1 mieszkańca wyniósł 3 282 zł.

*Tabela 67. Dochody ogółem na 1 mieszkańca, zł (budżet gmin)*

	2008	2009	2010	2011	2012	2013
Gmina Brzeżno	2 793	2 871	2 852	2 993	4 074	3 635
Gmina Połczyn-Zdrój	2 634	3 091	2 957	3 006	3 372	3 337
Gmina Rąbino	2 546	2 748	2 781	3 120	3 530	3 532
Gmina Sławoborze	2 866	3 093	3 069	3 821	3 417	3 510
Miasto Świdwin	2 326	2 268	2 510	2 643	2 785	3 045
Gmina Świdwin	2 604	2 823	2 853	2 924	3 380	3 270
powiat świdwiński	2 554	2 752	2 790	2 957	3 241	3 282
powiat białogardzki	2 626	2 676	2 905	3 057	3 346	3 452
powiat drawski	2 938	3 005	3 216	3 394	3 506	3 731
powiat łobeski	2 502	2 615	2 989	3 117	3 353	3 550
województwo zachodniopomorskie	2 903	2 991	3 069	3 306	3 625	3 776
Polska	2 932	3 020	3 276	3 444	3 624	3 747

Źródło: Dane GUS.

Dochody budżetów gmin powiatu świdwińskiego przedstawiały się następująco:

Tabela 68. Dochody budżetów gmin zł.

Dochody budżetów gmin (bez miast na prawach powiatu)	2008	2009	2010	2011	2012	2013
Dochody ogółem	123 936 725	133 577 155	138 401 630	145 735 343	158 976 053	159 896 627
udział %						
Dochody własne	41,49%	38,33%	41,25%	40,72%	43,62%	44,6%
dotacje ogółem (celowe+ dotacje paragrafy 200, 620)	0,00%	31,18%	31,58%	36,42%	29,12%	27,4%
subwencje ogólne	30,07%	30,49%	34,02%	33,29%	27,26%	27,9%
subwencje na zadania oświatowe	21,49%	20,88%	22,97%	23,08%	19,07%	18,8%
środki pozyskane z budżetu UE	1,07%	1,22%	0,00%	0,00%	0,00%	0,00%
środki z UE na finansowanie programów i projektów unijnych	0,00%	0,00%	0,03%	0,37%	0,01%	0,00%
dochody ogółem na 1 mieszkańca w zł	2554,40	2752,35	2789,96	2957,23	3240,71	3 282,49
dochody własne na 1 mieszkańca w zł	1059,85	1055,01	1150,97	1204,21	1413,68	1 465,46

Źródło: Dane GUS.

Wydatki ogółem na 1 mieszkańca wyniosły w 2013 roku 1 285,89 zł. W latach 2008-2013 dochody i wydatki w powiecie świdwińskim kształtowały się następująco:

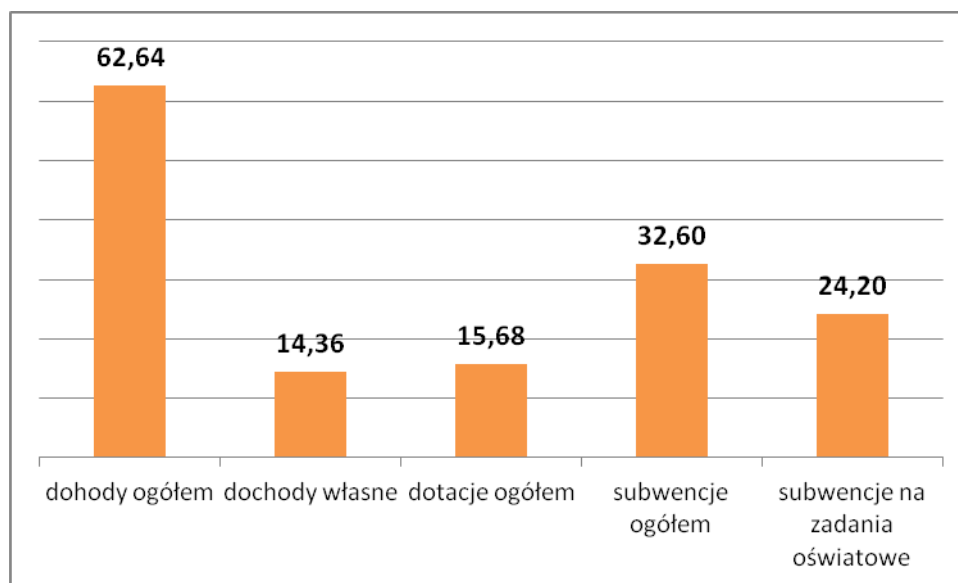


**Tabela 69. Dochody i wydatki Powiatu w latach 2008-2013**

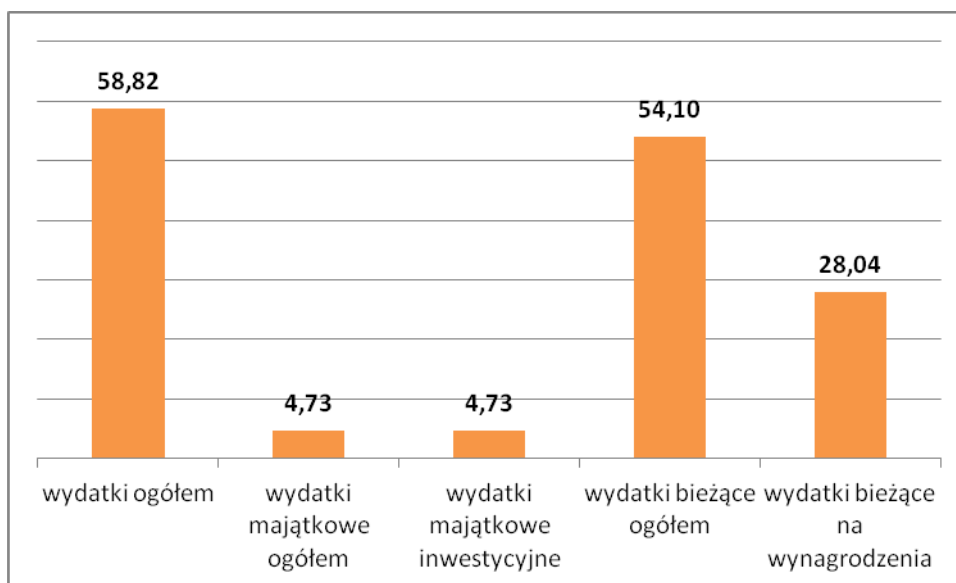
	2008	2009	2010	2011	2012	2013
<b>Dochody budżetu powiatu</b>						
Dochody ogółem	47 481 519	49 368 278	53 096 423	56 796 445	61 981 682	62 638 163
- w tym dochody własne	9 432 824	9 389 903	11 006 937	12 506 857	13 724 366	14 356 016
dochody ogółem na 1 mieszkańca	978,62	1017,23	1070,34	1152,50	1263,49	1285,89
<b>Wydatki z budżetu powiatu</b>						
Wydatki ogółem	49 746 942	50 229 105	52 325 997	61 885 219	61 486 410	58 822 565
- w tym wydatki majątkowe inwestycyjne	9 054 905	6 096 679	5 382 823	9 947 388	8 360 992	4 726 089
Wydatki ogółem na 1 mieszkańca	1 025,31	1034,97	1054,81	1 255,76	1 253,39	1207,56

Źródło: Dane z Informacji z wykonania budżetu powiatu za poszczególne lata

Jak wynika z powyższej tabeli dochody, w 2013 roku, ogółem wyniosły 62,64 mln. zł. (por. wykres nr 5), wydatki natomiast 58,82 mln. zł (por. wykres nr 6).

**Wykres 5. Dochody powiatu świdwińskiego w mln zł. w 2013 roku**

Źródło: Dane GUS.

**Wykres 6. Wydatki powiatu świdwińskiego w mln zł w 2013 roku**

Źródło: Dane GUS.

W 2012 roku środki w dochodach budżetu Powiatu na finansowanie i współfinansowanie programów i projektów unijnych wyniosły 6.345.973,08 zł, w tym dochody majątkowe – 5.255.261,12 zł., a w roku 2013 5.036.122,61 zł, w tym dochody majątkowe – 3.927.352,21 zł.

W latach 2009 - 2014 Starostwo było uczestnikiem wielu Projektów współfinansowanych z środków unijnych, między innymi:<sup>43</sup>

- „Elektroniczny Obieg Dokumentów oraz Elektroniczna Skrzynka Podawcza”,
- „System realizacji praw jazdy i dowodów rejestracyjnych”,
- „Ewidencja gruntów i budynków”,
- „Powiatowy portal mapowy dane o budynkach”.
- „Nowa wiedza-nowa jakość”
- „Dobre prawo – dobra gmina”.
- „Dobre Prawo – Sprawne Rządzenie”
- e-Administracja, który realizowany był w ramach projektu „Wsparcie podnoszenia jakości działania urzędu administracji samorządowej poprzez program szkolenia kadr w zakresie kluczowych konsekwencji technologii informacyjno- komunikacyjnych ( ICT)”

<sup>43</sup> Dane własne Starostwa Powiatowego w Świdwinie.

Celem projektów był wzrost jakości świadczonych usług publicznych poprzez zwiększenie zdolności i kompetencji pracowników.

Wydatki w powiecie świdwińskim na 1 mieszkańca wyniosły w 2012 roku 1 253,39 zł. Wydatki budżetu powiatu świdwińskiego według działów zaprezentowane zostały w poniższej tabeli.

*Tabela 70. Wydatki budżetu powiatu świdwińskiego według działów*

	2010	2011	2012
Wydatki ogółem	100,0	100,0	100,0
Rolnictwo i łowiectwo	0	0,1	0
Transport i łączność	6,9	12,6	4,6
Gospodarka mieszkaniowa	1,3	1,3	1,3
Administracja publiczna	17,2	12,1	18,5
Bezpieczeństwo publiczne i ochrona przeciwpożarowa	6,4	5,5	5,3
Różne rozliczenia	-	-	-
Oświata i wychowanie	28,3	27,2	27,1
Pomoc społeczna i pozostałe zadania w zakresie polityki społecznej	20,9	20,7	19,3
Edukacyjna opieka wychowawcza	13,2	13,9	13,7
Gospodarka komunalna i ochrona środowiska	0	0,1	2,8
Kultura i ochrona dziedzictwa narodowego	0	0	0,1
Kultura fizyczna	0,2	0,1	0,2
Działalność usługowa	0,7	0,9	1,0
Ochrona zdrowia	4,1	4,3	4,7
pozostałe	0,8	0,9	1,4

Źródło: Dane GUS.