

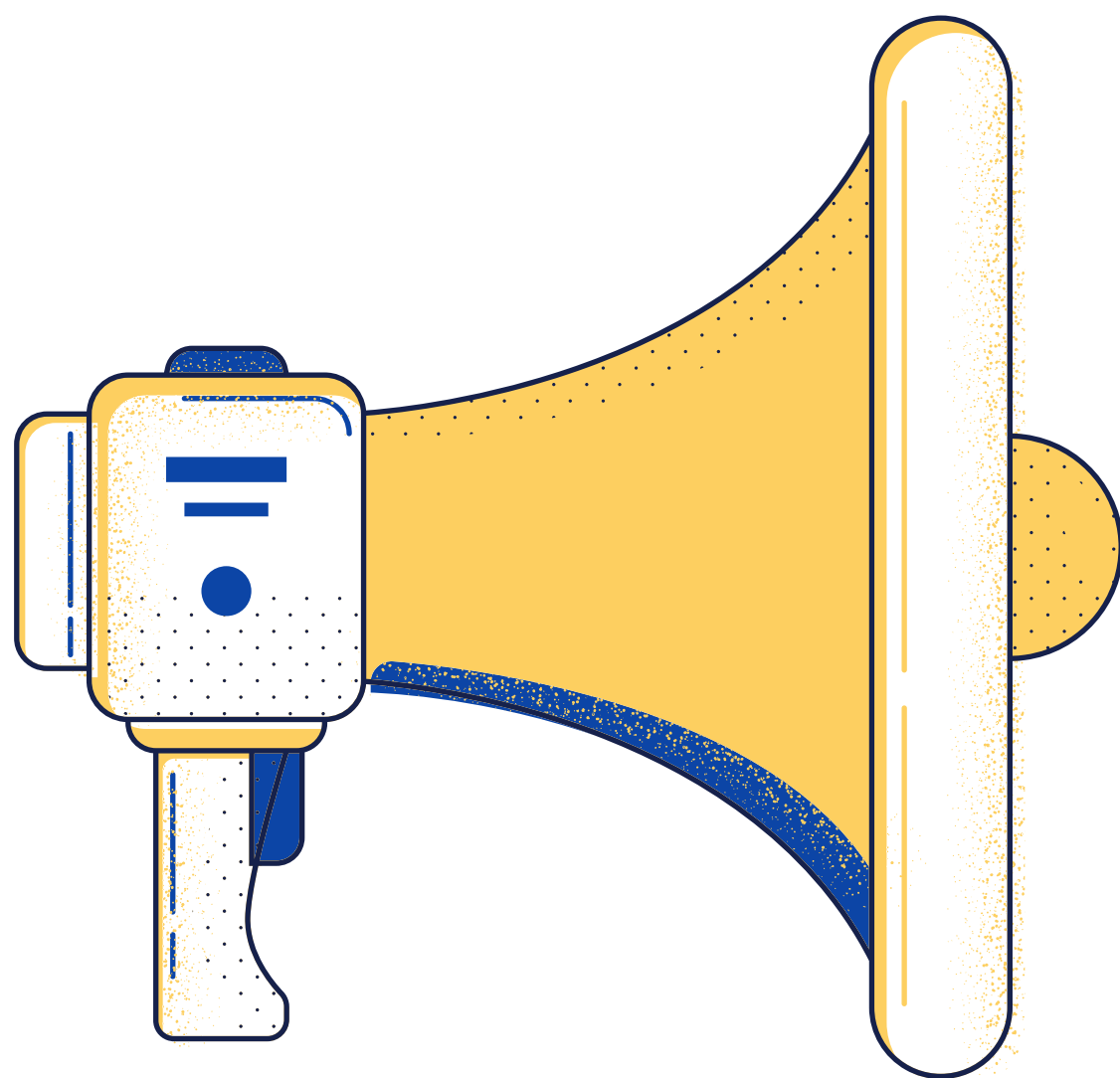
**5 000 zł dla
mikro i małych
przedsiębiorców!**

AKA
UNDACJA INICJATYWA KOBIEC AKTYWNYCH

Olsztyn, luty 2021 r.



Kto może otrzymać dotację?



Dotację mogą otrzymać przedsiębiorcy posiadający status mikroprzedsiębiorcy albo małego przedsiębiorcy zgodnie z definicjami zawartymi w art. 7 ust. 1 pkt 1 i 2 ustawy z dnia 6 marca 2018 r. – Prawo przedsiębiorców (Dz. U. z 2021 r. poz. 162).

Jakie warunki trzeba spełnić?

Dotację mogą otrzymać mikroprzedsiębiorcy i mali przedsiębiorcy, którzy spełniają łącznie następujące warunki:

- na dzień 30 listopada 2020 r. prowadzili działalność gospodarczą oznaczoną według Polskiej Klasyfikacji Działalności (PKD) 2007, jako rodzaj przeważającej działalności, jednym z kodów wskazanym w § 7 ust. 1 rozporządzenia Rady Ministrów z dnia 19 stycznia 2021 r. w sprawie wsparcia uczestników obrotu gospodarczego poszkodowanych wskutek pandemii COVID-19 (Dz. U. poz. 152).,
- działalność gospodarcza nie była zawieszona na dzień 30 listopada 2020 r.,
- przychód z działalności uzyskany w miesiącu poprzedzającym miesiąc złożenia wniosku, był niższy co najmniej o 40% w stosunku do przychodu uzyskanego w miesiącu poprzednim lub w analogicznym miesiącu roku poprzedniego.



Jaki rodzaj działalności uprawnia do otrzymania dotacji?

- 47.71.Z Sprzedaż detaliczna odzieży prowadzona w wyspecjalizowanych sklepach,
- 47.72.Z Sprzedaż detaliczna obuwia i wyrobów skórzanych prowadzona w wyspecjalizowanych sklepach,
- 47.81.Z Sprzedaż detaliczna żywności, napojów i wyrobów tytoniowych prowadzona na straganach i targowiskach,
- 47.82.Z Sprzedaż detaliczna wyrobów tekstylnych, odzieży i obuwia prowadzona na straganach i targowiskach,
- 47.89.Z Sprzedaż detaliczna pozostałych wyrobów prowadzona na straganach i targowiskach,
- 52.23.Z Działalność usługowa wspomagająca transport lotniczy,
- 55.10.Z Hotele i podobne obiekty zakwaterowania,
- 55.20.Z Obiekty noclegowe turystyczne i miejsca krótkotrwałego zakwaterowania,
- 55.30.Z Pola kempingowe (włączając pola dla pojazdów kempingowych) i pola namiotowe.
- 56.10.A Restauracje i inne stałe placówki gastronomiczne,
- 56.10.B Ruchome placówki gastronomiczne,



Jaki rodzaj działalności uprawnia do otrzymania dotacji? cd.

- 56.21.Z Przygotowywanie i dostarczanie żywności dla odbiorców zewnętrznych (katering),
- 56.29.Z Pozostała usługowa działalność gastronomiczna,
- 56.30.Z Pozostała usługowa działalność gastronomiczna,
- 59.11.Z Działalność związana z produkcją filmów, nagrań wideo i programów telewizyjnych,
- 59.12.Z Działalność postprodukcyjna związana z filmami, nagraniami wideo i programami telewizyjnymi,
- 59.13.Z Działalność związana z dystrybucją filmów, nagrań wideo i programów telewizyjnych,
- 59.14.Z Działalność związana z projekcją filmów,
- 59.20.Z Działalność w zakresie nagrań dźwiękowych i muzycznych,
- 74.20.Z Działalność fotograficzna,
- 77.21.Z Wypożyczanie i dzierżawa sprzętu rekreacyjnego i sportowego,
- 79.11.A Działalność agentów turystycznych,
- 79.12.Z Działalność organizatorów turystyki,



Jaki rodzaj działalności uprawnia do otrzymania dotacji? cd.

- 79.90.A Działalność pilotów wycieczek i przewodników turystycznych,
- 79.90.C Pozostała działalność usługowa w zakresie rezerwacji, gdzie indziej niesklasyfikowana,
- 82.30.Z Działalność związana z organizacją targów, wystaw i kongresów,
- 85.51.Z Pozaszkolne formy edukacji sportowej oraz zajęć sportowych i rekreacyjnych
- 85.52.Z pozaszkolne formy edukacji artystycznej,
- 85.53.Z Pozaszkolne formy edukacji z zakresu nauki jazdy i pilotażu,
- 85.59.A Nauka języków obcych,
- 85.59.B Pozostałe pozaszkolne formy edukacji, gdzie indziej niesklasyfikowane
- 86.10.Z Działalność szpitali – jedynie w zakresie działalności leczniczej polegającej na udzielaniu świadczeń w ramach lecznictwa uzdrowiskowego, o którym mowa w art. 2 pkt 1 ustawy z dnia 28 lipca 2005 r. o lecznictwie uzdrowiskowym, uzdrowiskach i obszarach ochrony uzdrowiskowej oraz o gminach uzdrowiskowych, lub realizowane w trybie stacjonarnym rehabilitacji leczniczej,



Jaki rodzaj działalności uprawnia do otrzymania dotacji? cd.

- 86.90.A Działalność fizjoterapeutyczna,
- 86.90.D Działalność paramedyczna, 90.01.Z Działalność związana z wystawianiem przedstawień artystycznych,
- 90.02.Z Działalność wspomagająca wystawianie przedstawień artystycznych,
- 90.04.Z Działalność obiektów kulturalnych,
- 91.02.Z Działalność muzeów,
- 93.11.Z Działalność obiektów sportowych,
- 93.13.Z Działalność obiektów służących poprawie kondycji fizycznej,
- 93.19.Z Pozostała działalność związana ze sportem,
- 93.21.Z Działalność wesołych miasteczek i parków rozrywki,
- 93.29.A Działalność pokojów zagadek, domów strachu, miejsc do tańczenia i w zakresie innych form rozrywki lub rekreacji organizowanych w pomieszczeniach lub w innych miejscach o zamkniętej przestrzeni,
- 93.29.B Pozostała działalność rozrywkowa i rekreacyjna, gdzie indziej niesklasyfikowana,
- 93.29.Z Pozostała działalność rozrywkowa i rekreacyjna,
- 96.01.Z Pranie i czyszczenie wyrobów włókienniczych i futrzarskich,
- 96.04.Z Działalność usługowa związana z poprawą kondycji fizycznej.



Jakie oświadczenia należy złożyć we wniosku?

- o posiadaniu statusu mikroprzedsiębiorcy albo małego przedsiębiorcy;
- o prowadzeniu na dzień 30 listopada 2020 r. działalności gospodarczej oznaczonej według Polskiej Klasyfikacji Działalności (PKD) 2007, jako rodzaj przeważającej działalności, jednym z kodów wskazanych w § 7 ust. 1 rozporządzenia Rady Ministrów z dnia 19 stycznia 2021 r. w sprawie wsparcia uczestników obrotu gospodarczego poszkodowanych wskutek pandemii COVID-19 (Dz. U. poz. 152);
- potwierdzające, że przychód z działalności uzyskany w miesiącu poprzedzającym miesiąc złożenia wniosku był niższy co najmniej o 40% w stosunku do przychodu uzyskanego w miesiącu poprzednim lub w analogicznym miesiącu roku poprzedniego;
- o niezawieszeniu wykonywania działalności gospodarczej na okres obejmujący dzień 30 listopada 2020 r.;
- o nienaruszeniu ograniczeń, nakazów i zakazów w zakresie prowadzonej działalności gospodarczej ustanowionych w związku z wystąpieniem stanu zagrożenia epidemicznego lub stanu epidemii, określonych w przepisach wydanych na podstawie art. 46a i art. 46b pkt 1-6 i 8-12 ustawy z dnia 5 grudnia 2008 r. o zapobieganiu oraz zwalczaniu zakażeń i chorób zakaźnych u ludzi (Dz.U. z 2020 r. poz. 1845 z późn. zm.).





Kto udziela dotacji?

Starosta lub prezydent miasta na prawach powiatu, sprawujący zwierzchnictwo nad powiatowym urzędem pracy lub dyrektor odpowiedniego urzędu pracy działający z upoważnienia starosty lub prezydenta miasta może, na podstawie umowy, udzielić ze środków Funduszu Pracy jednorazowo dotacji na pokrycie bieżących kosztów prowadzenia działalności gospodarczej uprawnionemu przedsiębiorcy. Dotacja jest udzielana w wysokości do 5 000 zł.

Czy dotacja jest bezzwrotna?

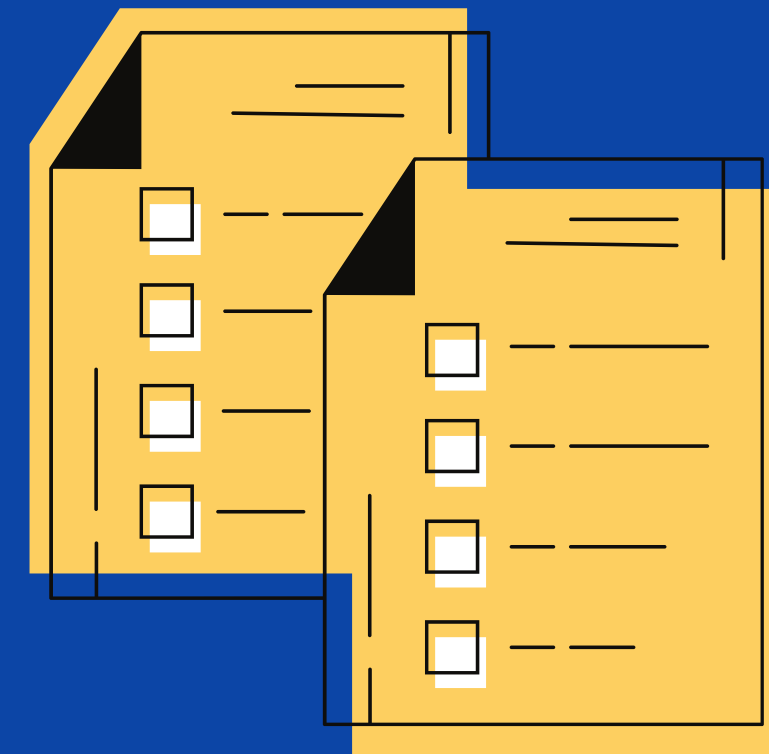
Dotacja jest bezzwrotna pod warunkiem, że przedsiębiorca będzie wykonywał działalność gospodarczą przez okres 3 miesięcy od dnia udzielenia dotacji.

Czy można łączyć dotację z innymi formami wsparcia z Tarczy Antykryzysowej?

Dotację dla mikroprzedsiębiorców i małych przedsiębiorców można łączyć z innymi formami wsparcia ze środków publicznych. O dotację może więc ubiegać się podmiot, który uzyskał np. pożyczkę na podstawie art. 15z z indeksem 4 ustawy z dnia 2 marca 2020 r. o szczególnych rozwiązaniach związanych z zapobieganiem, przeciwdziałaniem i zwalczaniem COVID-19, innych chorób zakaźnych oraz wywołanych nimi sytuacji kryzysowych (Dz. U. 2020 poz. 374). Należy jednak pamiętać o tym, że nie można przeznaczyć dwóch lub więcej rodzajów dofinansowania ze środków publicznych na pokrycie tych samych kosztów.



GDZIE NALEŻY ZŁOŻYĆ WNIOSEK O DOTACJĘ?



Wniosek o dotację należy złożyć do powiatowego urzędu pracy, właściwego ze względu na siedzibę przedsiębiorcy, po ogłoszeniu naboru przez dyrektora powiatowego urzędu pracy.

Wniosek o dotację może być złożony jedynie w formie elektronicznej poprzez platformę praca.gov.pl do dnia 31 marca 2021 r.

Do złożenia wniosku niezbędne jest posiadanie przez przedsiębiorcę profilu zaufanego ePUAP lub kwalifikowanego podpisu elektronicznego.



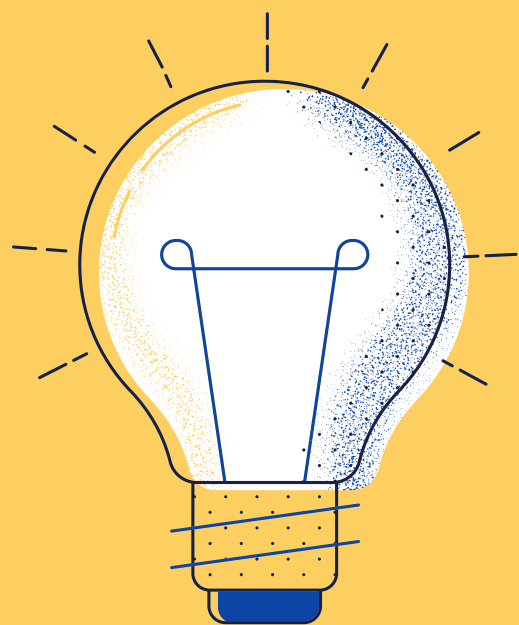
Zapraszamy do korzystania z nieodpłatnej pomocy prawnej i obywatelskiej w prowadzonych przez Fundację „Inicjatywa Kobiet Aktywnych” punktach w 2021 r. położonych na obszarze pięciu województw:

- Województwo warmińsko-mazurskie – powiaty: braniewski, giżycki, lidzbarski, olsztyński, piski, szczycieński, miasto Olsztyn.
- Województwo mazowieckie – powiaty: przasnyski, ciechanowski, ostrowski, pułtuski.
- Województwo kujawsko-pomorskie – powiat toruński.
- Województwo zachodniopomorskie – powiat świdwiński.
- Województwo łódzkie – powiat łęczycki.



Adresy punktów, w których udzielana jest nieodpłatna pomoc prawna i obywatelska znajdą Państwo na stronie Fundacji „Inicjatywa Kobiet Aktywnych” www.fika.org.pl

Zadania publiczne są finansowane ze środków otrzymanych od powiatu braniewskiego, giżyckiego, lidzbarskiego, olsztyńskiego, piskiego, szczycieńskiego, przasnyskiego, ciechanowskiego, ostrowskiego, pułtuskiego, toruńskiego, świdwińskiego, łęczyckiego, gminy Olsztyn.



**MASZ
PYTANIA?**

Zachęcamy do kontaktu za pomocą formularza aplikacyjnego na stronie:

www.fika.org.pl

FIKA
UNDACJA INICJATYWA KOBIEĆ AKTYWNYCH